

Appel à Projet « Innovation et changements de pratiques : micropolluants des eaux urbaines »
avec le soutien de :

**AGENCE FRANÇAISE
POUR LA BIODIVERSITÉ**
MINISTÈRE DE L'ENVIRONNEMENT



REGARD

REducation et Gestion des micropolluants sur la métropole borDelaise

**LOT 3 : MISE EN ŒUVRE DES SOLUTIONS DE REDUCTION
DES MICROPOLLUANTS SUR LE TERRAIN**

TACHE 3.4 ACTIONS SUR LA SOURCE HOSPITALIERE

Sous-tache 3.4.1 Modification des pratiques à l'hôpital

Livrables n°341 et 342 : Rapports sur les interventions réalisés auprès des services hospitaliers visant à modifier certaines pratiques & outils de communication adaptés

Version finale
Aout 2019

Auteurs : Denis Salles

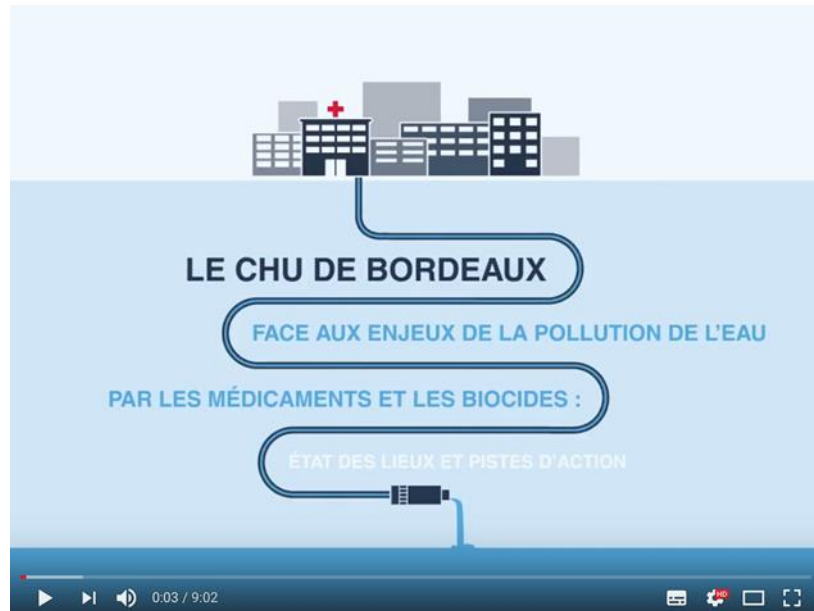


Sommaire

1	PUBLICATION ET DIFFUSION DE LA VIDEOSCRIBING « RESEAU-REGARD »	4
2	RESTITUTION DE L'ETUDE SOCIOLOGIQUE AUX « ENQUETES » CHU	5
3	CHANGEMENTS DE PRATIQUES CHU	6
4	PERSPECTIVES	7

1 Publication et diffusion de la videoscribing « RESEAU-REGARD »

Cette vidéo est disponible ici : <https://www.youtube.com/watch?v=eIY8dFf7bk4> .
Elle correspond au livrable 3.4.2.



- Présentation au Directeur Général du CHU et Comité de Direction Plénier (environ 60 personnes présentes)
- Mise en ligne sur le site internet du CHU
- Diffusion dans les formations pour le développement durable, pour les élèves infirmiers, pour les ambassadeurs du développement durable
- Présentation dans le réseau RSE de l'ANAP (Agence Nationale Appui Performance)
- Intérêt des hôpitaux de Nîmes et de Niort pour la démarche réduction à la source et le support videoscribing (rencontre 9 juillet 2018)

2 Restitution de l'étude sociologique aux « enquêtés » CHU



- Restitution débat le 12 novembre 2018 au CHU Bordeaux : D Salles, PY Koehrer
- Publication d'un article sur résultats dans le journal interne (Passerelle) et dans la revue « Le quotidien des médecins » sur l'engagement du CHU dans REGARD

3 Changements de pratiques CHU

- **Programme « Naissance environnementale » à la maternité**

Le programme « naissance environnementale » lancé en 2018 à la maternité du CHU de Pellegrin est inspiré des questions de recherche posées dans REGARD et illustre la volonté du CHU de se saisir de la problématique des micropolluants sensibilisant les futurs et les jeunes parents à l'exposition des fœtus et des bébés aux perturbateurs endocriniens via l'alimentation, l'eau, les cosmétiques, l'air, l'habitat, les produits chimiques...

Cette sensibilisation revient aux sages-femmes formées en santé-environnementale lors de modules spécifiques intégrés depuis 2017 dans la formation initiale de l'Ecole des Sages-Femmes du CHU de Bordeaux, mais également à l'ensemble du personnel œuvrant en périnatalité également nouvellement formés via 6 conférences d'une demi-journée sur le thème de la santé environnementale (dans le cadre d'un projet soutenu par l'ARS). Le projet, mis en œuvre très récemment, n'a pas encore été évalué.

- **Préconisation de pictogrammes**

Ces pictogrammes spécifiquement dédiés à la problématique du risque environnemental des résidus de médicaments (issus de la vidéo scribbing) seraient à apposer sur des flacons, des éviers afin de sensibiliser et orienter les usages professionnels vers des pratiques plus vertes (exemple des restes de médicaments jetés dans les éviers lors des préparations). Le frein à la mise en œuvre a été la présence déjà trop nombreuse de pictogrammes relatifs à la sécurité, à la réglementation, à l'organisation, au sein des services de soin et donc un risque de brouillage des messages et de contre-productivité.

- **Préconisation de changements de pratiques**

Le 1^{er} changement de pratique préconisé concerne la réduction des volumes de préparation et de dilution des détergents-désinfectants pour le nettoyage des sols des espaces de couloirs et de bureaux dont une bonne partie est jetée. Un frein à la mise en œuvre est la moindre praticité et le temps à passer sur le dosage qu'il faut davantage mesurer et calculer qu'auparavant.

Le 2nd changement de pratique préconisé concerne la désinfection à la vapeur d'eau. Cette préconisation n'a pas été suivie par le personnel craignant une surcharge de travail et une pénibilité accrue (portage de l'appareil et travail dans la vapeur).

- **Préconisation d'un remplacement**

Dans les espaces de bureaux, les savons désinfectants pourraient être remplacés par des savons écolabellisés. Un frein à la mise en œuvre est la présence d'un marché public globalisé des détergents du CHU.

4 Perspectives

Dépôt d'un projet de recherche suite REGARD (déclaration d'intention APR ANSES Janvier 2019) : **REMEDE : Gérer les RESidus de MEDicaments par la DEprescription** (G Carrère coordinateur)

En partenariat avec l'ensemble des acteurs du service de gériatrie, sur site et dans le cadre des soins à domicile du CHU Bordeaux, le projet REMEDE propose d'explorer plusieurs questions. Comment s'opèrent les négociations et le travail de justification réalisés par les services gériatriques dans le cadre de la déprescription ? Comment s'opère le travail de prévention ? Quelles molécules sont les plus fréquemment prescrites et consommées chez les personnes âgées et lesquelles peuvent faire l'objet de déprescription ? Les molécules susceptibles d'être déprescrites sont-elles aujourd'hui bien dégradées dans les stations d'épuration (STEU) ou au contraire, fortement retrouvées dans les milieux aquatiques ? Quelles molécules demeurent à l'inverse à l'écart de la déprescription et pour quelles raisons ? Quels sont les impacts potentiels de ces molécules incontournables sur la ressource en eau ? Quel pourrait être le gain environnemental d'une déprescription plus généralisée au niveau de la population gériatrique ?

Pour répondre à ces questions et dans la continuité des programmes de recherches interdisciplinaires RESEAU¹ et REGARD réalisés au sein du CHU de Bordeaux et des partenariats scientifiques tissés dans le cadre du GIS médicaments dans l'environnement (<https://www6.inra.fr/ecotox/L-ecotoxicologie-nationale/Reseaux-d-animation>), le projet interdisciplinaire REMEDE vise à croiser trois perspectives complémentaires : la sociologie, la chimie et l'écotoxicologie. Le cas d'étude envisagé concerne le service de gériatrie du CHU de Bordeaux et l'unité d'évaluation gériatrique pluriprofessionnelle dans la cité ; afin de comprendre en quoi les activités de prévention et de déprescription pourraient constituer des voies possibles au problème de la CERM en ambulatoire ?

¹ Etude de la contamination chimique des RESsources en EAU en lien avec la pression urbaine et les changements globaux – Application à l'agglomération Bordelaise en partenariat avec l'UMR EPOC, l'IRSTEA de Bordeaux, le LYRE, le CHU de Bordeaux, Bordeaux Métropole (Communauté Urbaine de Bordeaux), l'Agence de l'Eau Adour-Garonne et le Conseil Régional Aquitaine

