

Le climat change, la nature change, et nous ?

DOSSIER DE PRESSE



SOMMAIRE

L'INDISPENSABLE ADAPTATION P3

ÉDITO P5

LES AIRES PROTÉGÉES FACE AU
CHANGEMENT CLIMATIQUE P6

LE LIFE NATUR'ADAPT P8

LE CONGRÈS DES RÉSERVES NATURELLES
..... P10

LE FORUM DES GESTIONNAIRES D'AIRES
PROTÉGÉES P12

L'ENGAGEMENT DES RÉSEAUX D'AIRES
PROTÉGÉES FRANÇAISES P14

LE PROGRAMME P16

LES ORGANISATEURS ET
LES PARTENAIRES P18

L'INDISPENSABLE ADAPTATION



Le changement climatique est en cours et les aires protégées sont impactées de plein fouet. C'est une pression supplémentaire, qui aggrave bien souvent les problématiques existantes (fréquentation, exploitation, etc.), mettant en péril les espèces et milieux rares qu'elles abritent. Les hommes et les femmes qui œuvrent à la préservation de ces espaces de nature (qu'on appelle les "gestionnaires") sont démunis pour faire face à ces bouleversements qui s'imposent à eux.

En 2017, pour répondre à ces besoins grandissants des professionnels de la nature, et suite à un événement extrême qui en a bouleversé plus d'un (la tempête Xynthia), le projet LIFE Natur'Adapt est né. Porté par Réserves naturelles de France (RNF), aux côtés de 9 autres partenaires dont 6 gestionnaires de réserves naturelles, ce projet européen avait l'ambition de développer des outils et méthodes opérationnels pour accompagner les gestionnaires d'aires protégées dans la prise en compte du changement climatique.

Après 5 ans de mise en œuvre (2018-2023), le projet se termine et livre ses résultats : des outils, des méthodes, mais aussi des enseignements forts et une communauté de personnes, ayant expérimenté, pratiqué, agi et bien souvent aussi changé. Pour partager cela, RNF dédie son Congrès annuel à la thématique et la valorisation de ce projet phare auprès de ses membres les 9 et 10 mai prochains à Nîmes. Et dans la continuité, l'association co-organise avec l'Office français de la biodiversité (OFB), qui a soutenu le LIFE Natur'Adapt, un "Forum des gestionnaires d'aires protégées" le jeudi 11 mai sur l'adaptation au changement climatique. L'objectif ? Porter le sujet auprès de tous les gestionnaires d'aires protégées, quel que soit leur statut (réserves naturelles, parcs nationaux, parcs naturels régionaux, sites Natura 2000, etc.), valoriser les enseignements des différents projets et permettre des échanges techniques entre les réseaux. Enfin, pour ceux qui voudront "aller plus loin", des ateliers d'immersion dans la démarche d'adaptation au changement climatique développés dans le projet LIFE Natur'Adapt sont proposés le vendredi 12 mai matin.

ÉDITO

« Le climat change, la nature change et nous ? », c'est l'intitulé de l'évènement qui vient clôturer en 2023, les 5 années de travail sur le lien biodiversité et climat dans les aires protégées. Cette formule interrogative n'est malheureusement plus une question. L'actualité climatique nous montre chaque jour que la société est en train de changer face aux sécheresses, aux incendies, au manque d'eau potable, aux pluies torrentielles, à la disparition d'espèces ou à l'érosion des côtes. La nature change et nous évoluons avec !

Le projet LIFE Natur'Adapt initié en 2017 par RNF a réussi son pari de mobiliser les gestionnaires de réserves naturelles mais aussi ceux des autres réseaux d'aires protégées sur la question de la prise en compte des effets du changement climatique sur la biodiversité et la géodiversité. Nous œuvrons depuis plus de 60 ans pour protéger la nature et les ressources (l'eau, l'air, le sol, le ciel ...) déjà très fragilisés. Aujourd'hui, nous n'avons plus le choix que d'accélérer nos actions face aux pressions que les évolutions du climat entraînent sur notre environnement. Nous partageons lors de cet évènement les résultats et les méthodes pour changer avec le climat, accepter l'incertitude et mettre en place les actions qui seront salutaires pour les aires protégées de demain.

Nous avons montré la force du travail collectif, mobilisé et mutualisé les compétences et l'expertise pendant 5 ans afin de les partager avec le plus grand nombre. Ce projet souligne l'importance de faire converger les politiques publiques du climat et de la biodiversité mais aussi de renforcer l'approche fonctionnelle des milieux dans la conservation.

S'adapter sera possible pour la nature et pour l'humanité qu'à travers une solidarité et une intelligence collective dans l'action. Les acteurs publics des territoires ont une responsabilité majeure en matière de climat, les aires protégées s'inscrivent à leur côté pour mettre en œuvre cette « indispensable adaptation ». C'est aussi cela que nous montre les résultats du projet LIFE Natur'adapt.



Charlotte MEUNIER
Présidente de Réserves naturelles de France
Présidente de la Conférence des aires protégées



Christophe AUBEL
Directeur général délégué
Mobilisation de la société
Office français de la biodiversité

L'Office français de la biodiversité compte parmi ses missions l'appui aux réseaux d'aires protégées françaises, dans toute leur diversité de statuts.

Dans le but de favoriser le partage de connaissances techniques et scientifiques au sein de la communauté d'acteurs concernés, l'OFB porte le Forum des gestionnaires d'aires protégées. Un événement annuel ouvert à tous les professionnels des aires protégées et à leurs partenaires, pour se rencontrer, échanger sur leurs pratiques dans une perspective générale de mobilisation et de montée en compétence individuelle comme collective sur une thématique d'actualité à enjeu.

En 2023, le Forum des gestionnaires d'aires protégées porte sur le thème de l'adaptation des aires protégées au changement climatique, en collaboration avec Réserves naturelles de France, qui a développé une méthode pour les gestionnaires dans le cadre du programme LIFE Natur'adapt.

En effet, les écosystèmes de métropole comme d'outre-mer doivent faire face aux pressions grandissantes émanant du changement climatique en cours et à venir. Ce dernier constitue un défi inédit auquel le réseau d'aires protégées française doit s'adapter, tout en contribuant à expérimenter des solutions transposables en dehors de leurs périmètres, dans tous les territoires.

LES AIRES PROTÉGÉES FACE AU CHANGEMENT CLIMATIQUE

Les impacts du changement climatique dans les aires protégées

Le changement climatique est en cours et ses effets sur la nature sont à la fois multiples et croissants : modification des milieux naturels (submersion, régression des zones enneigées...), des aires de répartition des espèces qui migrent, lorsqu'elles le peuvent, en altitude ou en latitude, des comportements saisonniers (dates de migrations, dates de floraison, etc.) et, en effet cascade, des interactions entre espèces (désynchronisations entre les cycles de vie des prédateurs et de leurs proies par exemple).

Les aires protégées¹, créées et gérées pour protéger des espaces de nature, abritant des espèces et milieux rares, sont aux premières loges de ces évolutions liées au changement climatique. C'est une pression supplémentaire qui aggrave bien souvent les problématiques existantes (fréquentation, exploitation, etc.).

Le changement climatique agit aussi de façon indirecte sur le patrimoine naturel de ces aires protégées, par les modifications des activités humaines (agriculture, sylviculture, loisirs de pleine nature, etc.) dans et autour de leur périmètre. En effet, ces activités s'adaptent et modifient leurs pratiques en réponse au changement climatique : modification des systèmes de pâturage du fait des sécheresses accrues, augmentation de la fréquentation des espaces de nature pour trouver de la fraîcheur, évolution des fréquences de coupes forestières, etc.

Les aires protégées sont donc doublement impactées par le changement climatique, directement et indirectement, via l'évolution des usages.

¹ espaces géographiques clairement définis, reconnus, consacrés et gérés, par tout moyen efficace, juridique ou autre, afin d'assurer à long terme la conservation de la nature ainsi que les services écosystémiques et les valeurs culturelles qui leur sont associées



Les problématiques des gestionnaires

Les aires protégées subissent ainsi les effets négatifs du changement climatique, mettant en péril le patrimoine naturel qu'elles protègent malgré les actions de gestion mises en place. Les hommes et les femmes qui gèrent quotidiennement ces espaces, ressentent à la fois colère et impuissance face à ces évolutions sur lesquelles ils ne peuvent influencer.

Ils ont aussi conscience que l'adaptation de leurs pratiques de gestion est indispensable mais sont souvent démunis pour le faire. Comment faire pour intégrer ce nouveau facteur dans nos décisions ? Quel sera le climat futur de mon site ? Quelles espèces et habitats sont vulnérables et risquent de disparaître ? Est-ce que mes actions et pratiques de gestion sont toujours pertinentes dans ce nouveau contexte ? Qu'est-ce que je peux faire ? Autant de questions que se posent les gestionnaires, lorsqu'ils arrivent à prendre le temps et, il faut le dire, le courage, de s'atteler à ce sujet très prégnant mais aussi très déstabilisant.

C'est pour les accompagner dans cette démarche et leur fournir des outils opérationnels qu'est né le projet LIFE Natur'Adapt.

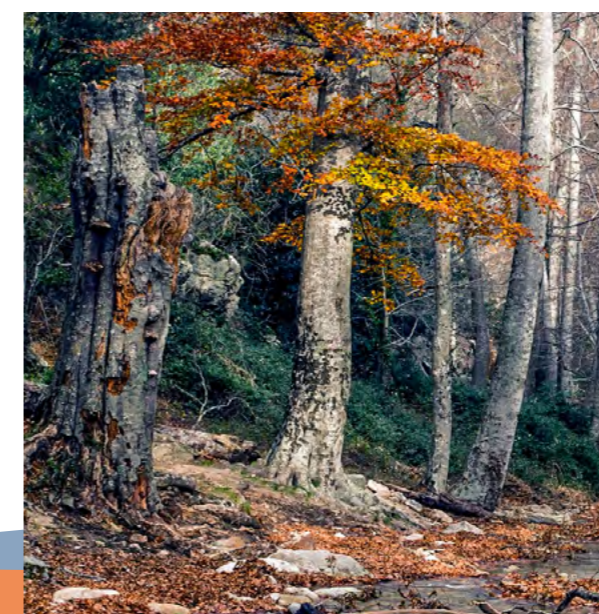
Témoignage de la Réserve naturelle nationale de la Forêt de la Massane

Fédération des réserves naturelles catalanes

La forêt de la Massane est un laboratoire à ciel ouvert sur le fonctionnement des écosystèmes forestiers. Depuis plus d'un siècle, elle n'est plus exploitée ce qui signifie que les processus de vie et de mort s'y accomplissent librement. Sa hêtraie a par ailleurs été classée au Patrimoine mondial de l'UNESCO en 2021. Aujourd'hui son climat méditerranéen se caractérise par des sécheresses estivales intenses, des vents forts et des épisodes de précipitations intenses à l'automne.

Les impacts du changement climatique sont déjà visibles, mais les projections climatiques basées sur les suivis réalisés depuis plus de 40 ans, montrent que les moyennes annuelles de température augmentent et que celles des précipitations diminuent. Une augmentation et une accentuation des événements climatiques extrêmes est à prévoir. Le changement des conditions climatiques renforcera les fragilités existantes des écosystèmes, dont la hêtraie, diminuant leur capacité de régénération.

>>> Plus d'informations



Témoignage de la Réserve naturelle nationale de Chastreix-Sancy

Parc naturel régional des Volcans d'Auvergne

La réserve de Chastreix-Sancy est un véritable réservoir de biodiversité grâce à ses 1895 hectares de milieux très variés comme des tourbières, des forêts, des pelouses et un étage subalpin. La variété de ces milieux naturels forme une mosaïque d'habitat abritant plus de 5000 espèces dont 800 rares.

Localement, les impacts du changement climatique sont déjà visibles : l'augmentation des températures entraîne une réduction du manteau neigeux, et donc une augmentation des besoins en eau de la végétation et un assèchement des sols. Face à ses effets, les espèces subalpines (espèces rares situées en crête à >1500m) sont particulièrement vulnérables : la jasione crépue, la biscutelle d'auvergne, l'Apollon... Les espèces subalpines sont sensibles au réchauffement et leur capacité d'adaptation est faible. A l'horizon 2050, il est probable que nous assistions à la disparition de ces espèces qui sont inféodées aux conditions froides et enneigées.

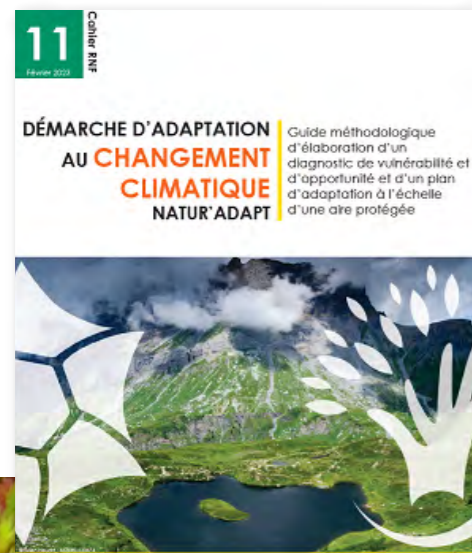
>>> Plus d'informations



Le projet

En France et en Europe, chaque aire protégée est gérée selon ses caractéristiques (milieux, espèces, activités...) et des objectifs de conservation fixés périodiquement (par exemple, protéger une espèce rare qui est menacée sur le site). Aujourd'hui, même si les gestionnaires d'aires protégées ont conscience des impacts du changement climatique, ils se trouvent démunis face au manque d'outils pour les intégrer dans leur gestion, y compris au quotidien. Depuis 2018, le projet européen LIFE Natur'Adapt, coordonné par Réserves naturelles de France, travaille aux côtés de 9 autres partenaires, pour élaborer des outils et aider les gestionnaires dans cette démarche d'adaptation au changement climatique jusqu'en 2023.

>>> **Plus d'informations**



Des outils pour agir

Après cinq années de travail collectif, l'équipe du projet a récemment publié un **guide méthodologique disponible en ligne**, à destination de tous les gestionnaires d'aires protégées peu importe le statut de protection (réserve naturelle, parc naturel régional, site Natura 2000...). Ce guide de 70 pages est le résultat d'une démarche testée et co-construite par 21 aires protégées, qui se compose de témoignages, schémas, exemples concrets, fiches pratiques, glossaire...

Concrètement, cette démarche consiste en la réalisation de deux documents :

- **Un diagnostic de vulnérabilité et d'opportunité** : analyser le climat passé et futur de l'aire protégée ; analyser les effets directs et indirects de l'évolution du climat sur son patrimoine naturel et sa gestion.
- **Un plan d'adaptation au changement climatique** : planifier l'action en réponse aux résultats de l'analyse ci-dessus.

En parallèle, le projet a également développé une formation en ligne composée de vidéos de cours (**Natur'Adapt, la formation**), et une plateforme collaborative afin de rassembler une communauté de professionnels (**naturadapt.com**).

Les résultats

L'objectif à 10 ans du projet (soit en 2028), est que 80% des gestionnaires de réserves naturelles aient intégré le changement climatique dans leur gestion.

Les mesures d'adaptation sont spécifiques à chaque enjeu et à chaque milieu. Elles visent à anticiper pour s'adapter aux conditions futures. Elles ne sont pas nécessairement « innovantes », révolutionnaires, inédites. Ce sont souvent des actions et des mesures de gestion déjà existantes ou connues, mais dont l'objectif devient l'adaptation. Il s'agit généralement de limiter les effets négatifs du changement climatique et de tirer parti des éventuels effets positifs sur l'aire protégée, ce qui passe souvent par la réduction des pressions des activités humaines et l'amélioration du fonctionnement des milieux et de leur résilience. En voici quelques exemples variés :

- Anticiper les demandes de nouvelles pratiques sportives
- Création / restauration de corridors écologiques dans l'aire protégée
- Diversification des peuplements forestiers en terme d'essences et de pratiques
- Gestion des incendies/plan de prévention et stratégie d'action en cas d'incendies
- Mise en place de suivis de paramètres et indicateurs climatiques pour suivre le changement climatique
- Former les agents de l'aire protégée au changement climatique, à ses conséquences pressenties sur l'aire protégée, aux risques naturels nouveaux.

Les suites

Le projet se terminera à l'été 2023 mais de nombreuses suites sont envisagées, à l'échelle nationale comme à l'échelle des territoires. Par exemple, à l'échelle nationale, le LIFE Biodiv'France porté par l'OFB inclut un axe sur l'adaptation des aires protégées au changement climatique, avec notamment une transposition en outre-mer et sur les sites Natura 2000 en métropole, et la mise en place d'un groupe de travail national dédié à ce sujet d'envergure. En parallèle, la formation Natur'Adapt pour les gestionnaires sera reconduite. Enfin, dans les territoires, de nombreuses aires protégées commencent à se lancer dans des démarches d'adaptation, "seules" ou à plusieurs, avec l'appui de certaines Régions, à l'instar de la Région Occitanie qui soutient plusieurs réserves naturelles en ce sens.

Vendredi 12 mai

Au cours de cette semaine dédiée à l'adaptation au changement climatique, le vendredi 12 mai sera placé sous le signe de la mise en pratique pour les participants ! L'objectif de la matinée sera de donner un aperçu concret de la démarche, en leur proposant d'analyser les effets du changement climatique sur leur propre site. Cet atelier sera encadré par des membres de Réserves naturelles de France, mais aussi des bénéficiaires du projet LIFE Natur'Adapt qui ont appliqué la démarche eux-mêmes. Les animateurs seront présents pour les accompagner dans les premières réflexions et les inciter à se lancer dans une démarche une fois rentrés chez eux ! Ils suivront concrètement la fiche pratique n°5 tirée du guide méthodologique.

LE CONGRÈS DES RÉSERVES NATURELLES

Chaud devant, les réserves s'adaptent

Chaque année, l'association fédératrice **Réserves naturelles de France (RNF)** organise pour ses membres un événement toujours plus rassembleur : le Congrès des réserves naturelles de France. Cette année, en lien avec le Forum des gestionnaires d'aires protégées et la clôture du projet LIFE Natur'Adapt, ce Congrès s'intitule "Chaud devant, les réserves s'adaptent" !

Avancer ensemble pour une cause commune

Se retrouver, se rencontrer, partager des connaissances et des pratiques, apprendre des uns et des autres... Les membres du réseau des réserves naturelles ont plus d'une raison de participer aux Congrès organisés par RNF ! Chaque année, cet événement essentiel à la vie du réseau, regroupe près de 400 membres.

En alternant temps d'échanges techniques et thématiques, visites sur le terrain, interventions de membres et de partenaires, et moment plus politiques et institutionnels, le Congrès des réserves naturelles est riche et diversifié !



Deux temps forts

Intercommissions autour des droits de la nature : une solution pour l'adaptation des réserves naturelles au changement climatique ?

Mercredi 10 mai, RNF propose à ses membres de réfléchir collectivement à la manière dont les droits de la nature peuvent accompagner la protection des réserves naturelles dans un contexte de changement climatique. Lors de présentations et d'une table ronde, des éclairages seront apportés par Marine CALMET, avocate et juriste en droit de l'environnement et par des membres du réseau.

Les aires protégées, dont les réserves naturelles, contribuent directement à la lutte contre l'érosion de la biodiversité et le changement climatique. Elles font toutefois face à de nombreux défis : changements globaux, émergence de nouvelles pratiques, hyper-fréquentation... Dans ce contexte, fonder dans ces espaces une nouvelle approche de la nature *via* le concept de droits de la nature pourrait permettre aux réserves naturelles de répondre à ces enjeux.

Les droits de la nature sont un ensemble de règles et principes visant à protéger les entités de la biosphère en les dotant de droits propres au titre de leur valeur intrinsèque. Dans cette approche écocentrée l'humain est envisagé comme l'un des membres du vivant et non plus comme dominant et disposant du vivant.

Ce changement de paradigme ne pourra être opéré uniquement par une évolution des dispositions réglementaires. Cette nouvelle approche de la nature questionne la gouvernance, la gestion des réserves naturelles, la connaissance de l'état du patrimoine naturel et des pressions, l'accueil du public sur ces territoires ainsi que la communication sur l'outil. Comment concilier droits de la nature et droits à la nature au sein des réserves naturelles ? Quels équilibres trouver ?

L'Assemblée générale de RNF

Temps fort de la vie associative de RNF, l'assemblée générale (AG) du mardi 9 mai va permettre, classiquement, de revenir sur les actions de l'année 2022, de présenter les bilans financiers et d'élire les nouveaux membres. Plus spécifiquement, cette AG soulignera l'engagement de RNF concernant l'adaptation au changement climatique et la gestion des risques d'incendies dans les aires protégées.



LE FORUM DES GESTIONNAIRES D'AIRES PROTÉGÉES

Le changement climatique impacte déjà les aires protégées. Adaptions nos pratiques de gestion et nos métiers pour renforcer la résilience de la nature et de nos territoires !

Une rencontre annuelle pour les gestionnaires

Le Forum des gestionnaires d'aires protégées est une rencontre annuelle qui permet de rassembler les gestionnaires et leurs partenaires autour d'un thème lié aux enjeux communs pour les aires protégées.

Cet événement s'inscrit pleinement dans la mise en œuvre de la Stratégie nationale pour les aires protégées (SNAP), et des engagements de la Stratégie nationale pour la biodiversité en cours de finalisation.

Au cours de la journée alternent : apports scientifiques et méthodologiques, retours d'expériences et échanges en séance plénière, stands, ateliers. Suivant le contexte et le thème, il peut y avoir la veille ou le lendemain des visites de terrain.

Cette rencontre est portée par l'Office français de la biodiversité (OFB) avec, de manière tournante, l'appui d'un réseau d'aires protégées membres de la Conférence des aires protégées (CAP).

> > > Plus d'informations sur la stratégie nationale pour les aires protégées

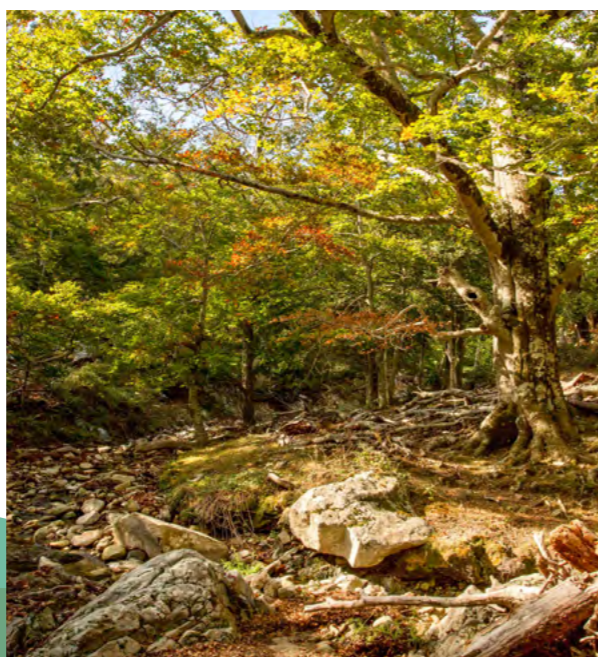
> > > Plus d'informations sur la Stratégie nationale pour la biodiversité

Une rencontre dédiée à l'adaptation au changement climatique

Cette édition 2023 est co-organisée par l'OFB et RNF sur le thème de l'adaptation au changement climatique et a lieu jeudi 11 mai. Il représente également l'événement de clôture du projet LIFE Natur'Adapt.

Les objectifs de cette journée sont multiples pour les gestionnaires :

- Les inciter à s'interroger sur les impacts du changement climatique sur la nature et dans leurs aires protégées
- Approfondir leurs connaissances sur le sujet
- Montrer des exemples concrets d'aires protégées engagées
- Comprendre les outils existants pour s'impliquer



Des experts et des témoignages

Cette journée sera rythmée par plusieurs intervenants et animée par le journaliste scientifique, Daniel Fiévet (France Inter).

Un premier temps d'introduction, assuré par des experts, apportera les connaissances de base sur le changement climatique, ses impacts sur la nature y compris dans les aires protégées.

Les experts en question :

- Jean-Baptiste Bosson, glaciologue et coordinateur scientifique à Asters-Conservatoire des Espaces Naturels de Haute-Savoie
- Yorick Reyjol, chef d'équipe "Ecosystèmes et réseaux" du service Patrimoine Naturel du Musée National d'Histoire Naturelle
- Yves Richard, professeur et responsable au centre de recherche de climatologie de l'Université de Bourgogne

Cette introduction sera suivie d'interventions axées sur le partage d'expériences avec d'autres projets dédiés à l'adaptation (LIFE "Adapto", "ARTISAN", "Eau et climat"). Des temps d'échanges sous forme de stands se feront, notamment avec des aires protégées impliquées dans le projet LIFE Natur'Adapt. Ces sites ont déjà mis en place une démarche d'adaptation au changement climatique et pourront donc parler concrètement des étapes à suivre.

Exemples d'aires protégées engagées : Parc national des Cévennes, Réserve naturelle régionale des Gorges de Daluis, Réserve naturelle nationale de la forêt de la Massane, Parc naturel régional des Ballons des Vosges, sites CEN du Val de Sully, Parc naturel marin du Cap Corse et de l'Agriate...

Pour aller plus loin

En complément de cette journée, des visites sont organisées la veille au sein d'aires protégées qui présenteront différentes thématiques en lien avec l'adaptation au changement climatique telles que l'évolution future des milieux et habitats, la gestion des forêts, la ressource en eau, les aménagements du territoire et bien d'autres. Au total, c'est une quinzaine de visites qui seront proposées aux participants, à proximité de Nîmes, dans des aires protégées avec des statuts de protection variés : Étang et mares de la Capelle (Natura 2000), Réserve de biosphère des Gorges du Gardon, Parc national des Cévennes, Réserve naturelle nationale du Marais du Vigueirat...

Pour aller plus loin, des ateliers sont également proposés le vendredi matin, afin que les participants pratiquent concrètement la démarche d'adaptation au changement climatique. Pour se faire, ils réaliseront un premier exercice d'analyse de leurs aires protégées pour les inciter à se lancer après l'événement.

L'ENGAGEMENT DES RÉSEAUX D'AIRES PROTÉGÉES FRANÇAISES

pour l'adaptation au changement climatique dans les aires protégées

Nous, membres de la Conférence des aires protégées en France,

constatons :

- que la biodiversité dans les aires protégées de métropole et ultra-marines subit les effets négatifs du changement climatique, mettant en péril le patrimoine naturel protégé malgré la gestion mise en place,
- que de nombreux gestionnaires, conscients de ces enjeux affirment leur volonté d'intégrer ce phénomène dans leurs pratiques et sont demandeurs de soutien et de moyens pour le faire ;



sommes convaincus et déjà engagés pour :

- mener l'indispensable adaptation de la gestion des aires protégées au changement climatique, en valorisant les complémentarités d'échelles entre les sites de petite taille et les grands territoires, la diversité des statuts de protections (réglementaires, contractuels, fonciers) et les démarches concertées,
- développer les approches paysagères, basées sur les fonctionnalités des écosystèmes et leurs connectivités,
- accompagner les gestionnaires dans l'évolution de leurs métiers,
- conduire entre aires protégées le nécessaire travail en réseau aux échelles nationales, régionales, locales, en complémentarité des démarches individuelles d'adaptation des aires protégées pour atteindre l'objectif de résilience porté par la Stratégie nationale pour les aires protégées et le Plan national d'adaptation au changement climatique,
- intégrer conjointement les enjeux du changement climatique et de la biodiversité dans les politiques publiques sectorielles ;

affirmons que :

- les aires protégées françaises sont porteuses de solutions pour les territoires en tant que :
 - o sentinelles permettant d'observer les effets du changement climatique,
 - o lieux d'expérimentation et d'innovations, accélérateurs de la transition écologique dans les territoires,
 - o pièces maîtresses de la résilience des territoires : des écosystèmes en bonne santé, fonctionnels et connectés, à travers le réseau d'aires protégées françaises, ce sont des solutions d'adaptation fondées sur la nature pour les territoires permettant de réguler le ruissellement, limiter l'érosion, les inondations, faciliter l'infiltration de l'eau, limiter la chaleur, améliorer la mobilité des espèces et habitats...
- les gestionnaires des aires protégées sont légitimes et compétents pour adapter les stratégies de protection et contribuer aux démarches d'adaptation des territoires à ces changements globaux. Leur approche socio-environnementale favorise la mise en œuvre durable de solutions d'adaptation ;

nous nous engageons à :

- signer « Together for Climate, Nature and People » proposé par Europarc Federation aux côtés d'autres réseaux européens d'aires protégées,
- continuer à promouvoir l'atténuation et l'adaptation au changement climatique auprès de nos membres, contribuant notamment à la mise en œuvre de la Stratégie nationale pour les aires protégées 2030 et de la Stratégie nationale pour la biodiversité 2030,
- travailler ensemble sur ce sujet d'ampleur, dans le cadre de la Conférence des aires protégées en lien avec les dynamiques en cours d'autres structures et réseaux engagés à l'échelle nationale sur ce sujet.

LE PROGRAMME

Mardi 9 Mai - Congrès des réserves naturelles de France - Grand Hôtel de Nîmes

8h30 - 12h complet Session «Entrer dans la culture réseau des RN» <i>Salle Dom Perignon</i>	9h - 10h30 Réunion du groupe Outre-Mer <i>Salle Yquem</i>	9h - 12h Rencontre des agents commissionnés RN <i>Salle Romanée Conti</i>	10h - 12h complet Balade géologique dans la ville de Nîmes <i>Accueil</i>	11h - 12h Réunion de l'atelier oiseaux <i>Salle Yquem</i>
12h - 13h30 - Déjeuner sur place - Salle Repas (New-York + Tokyo) et restaurant				
13h30 - 14h30 - Ouverture du 41 ^{ème} Congrès des réserves naturelles autour d'un café d'accueil - <i>Accueil</i>				
14h30 - 15h - Accueil Assemblée Générale RNF (signature et remise des tickets de votes) - <i>Salle Plénière (Paris + Rome)</i>				
15h - 18h30 - Assemblée Générale RNF - <i>Salle Plénière (Paris + Rome)</i>				
19h30 - 00h00 - Dîner des terroirs des réserves naturelles / 21h - concert des Skatalans - Salle Repas (New-York + Tokyo)				

Mercredi 10 Mai - Congrès des réserves naturelles de France (matin) et Visites de terrain (après-midi)

8h45 - 10h30 - Intercommissions autour des droits de la nature : une solution pour l'adaptation des réserves naturelles au changement climatique ?
Grand Hôtel Nîmes - Salle Plénière (Paris + Rome)

10h45 - 12h - Stands des outils d'animation de RNF - *Grand Hôtel Nîmes - salles Plénière, New-York + Tokyo, Margaux, Petrus, Romanée Conti et Dom Perignon*
Com' professionnalisation et police de l'environnement, Com' Pat. biologique (7 stands), Com' Pat. géologique (2 stands), Pôle forêt, Pôle littoral, Groupe des COR-REP, Groupe des Régions, Com' éduc. et sensibilisation à la nature, Com' territoires et développement durable (4 stands)

12h - Panier pique-nique à récupérer au parking du Grand Hôtel de Nîmes

12h15 - 17h30 - *Départ des bus Rue Tony Garnier et Rue de l'hostellerie derrière le Grand Hôtel Nîmes*

- | | |
|--|--|
| 1- RNR des Gorges du Gardon et Espace naturel sensible de la Baume | 9- Site Natura 2000- Étang et mares de la Capelle |
| 2- RNR et Espace naturel sensible du Scamandre | 10- Arrêté Préfectoral de Protection de Biotopie du Domaine d'Escattes |
| 3- RNR et Espace naturel sensible de Mahistre et Musette | 11- Renaturation de la rivière Vistre |
| 4- Grand site de France et Espace naturel sensible du Pont du Gard | 12- RNN du Marais du Vigueirat |
| 5- Site du Conservatoire du littoral et Natura 2000 de l'Espiguette | 13- Réserve de biosphère des Gorges du Gardon |
| 6- Site du Conservatoire du littoral du lido du Petit et Grand Travers | 14- Unité conservatoire in situ de ressources génétiques forestières du Hêtre en Forêt domaniale de Valbonne |
| 7- Site du Conservatoire du littoral des Salines de Villeneuve | 15- La Forêt de Camp Figoux, avec le Parc National des Cévennes |
| 8- RNN de l'Estagnol | |

19h - 00h00 - Paroles des élus locaux / spectacle de Matéo Langlois / Dîner - Grand Hôtel Nîmes - Salle Repas (New-York + Tokyo)

Jeudi 11 Mai - Forum des gestionnaires d'aires protégées 2023

8h15 - 10h - Plénière d'introduction : Le changement climatique et ses impacts sur la nature - *Grand Hôtel Nîmes - Salle Plénière (Paris + Rome)*

10h - 12h30 Groupe A Principaux enseignements des projets d'adaptation des aires protégées au changement climatique - Pause - Présentation illustrée de la démarche d'adaptation au changement climatique Natur'Adapt <i>Grand Hôtel Nîmes - Salle Plénière (Paris + Rome)</i>	10h - 12h30 Groupe B Retours d'expérience autour de l'adaptation au changement climatique - 2 Speed meetings - Pause - 2 Speed meetings <i>Hôtel CSuites - Salles Chino, Fastuosa, Audit et Khan</i>
12h30 - 14h15 - Déjeuner - Grand Hôtel Nîmes - Salle Repas (New-York + Tokyo)	
14h15 - 16h40 Groupe A Retours d'expérience autour de l'adaptation au changement climatique - 2 Speed meetings - Pause - 2 Speed meetings <i>Hôtel CSuites - Salles Chino, Fastuosa, Audit et Khan</i>	14h15 - 16h40 Groupe B Principaux enseignements des projets d'adaptation des aires protégées au changement climatique - Pause - Présentation illustrée de la démarche d'adaptation au changement climatique Natur'Adapt <i>Grand Hôtel Nîmes - Salle Plénière (Paris + Rome)</i>

16h45 - 17h - Clôture LIFE Natur'Adapt - *Grand Hôtel Nîmes - Salle Plénière (Paris + Rome)*

17h - 17h30 - Pause - Grand Hôtel Nîmes

17h30 - 18h30 - Plénière de clôture - *En présence de Bérange Couillard, secrétaire d'État chargée de l'écologie - Grand Hôtel Nîmes - Salle Plénière (Paris + Rome)*

19h30 - 00h00 - Dîner au musée de la Romanité (16 Bd des Arènes, 30000 Nîmes) - Départ des bus Rue Tony Garnier et Rue de l'hostellerie derrière le Grand Hôtel Nîmes à 18h45

Vendredi 12 Mai - Ateliers d'adaptation au changement climatique

8h45 - 12h30 - Ateliers : premiers pas vers une démarche d'adaptation au changement climatique

*Grand Hôtel de Nîmes - Salles Dom Perignon, Romanée Conti, Yquem, Margaux, Petrus, Sport, Restaurant et Bar
Hôtel CSuites - Salles Fastuosa et Khan*

12h30 - 14h30 - Buffet sur place - Grand Hôtel de Nîmes - Salle Repas (New-York + Tokyo)

LES ORGANISATEURS ET LES PARTENAIRES

Organisateurs



Congrès du réseau des réserves naturelles de France organisé par RNF

Inscrite depuis 2016 au code de l'environnement, **Réserves naturelles de France (RNF)** constitue le cœur du réseau des 358 réserves naturelles de France et œuvre pour la protection du patrimoine naturel. Elle fédère une multiplicité d'acteurs : près de 700 membres dont 215 organismes gestionnaires de réserves naturelles, des bénévoles, des experts, des organismes de la protection de la nature et des autorités de classement. Elle anime ce réseau en proposant un appui technique, de l'expertise, de la multiplication d'outils, des temps de rencontres...

Forum des gestionnaires d'aires protégées organisé par l'OFB et RNF

L'**Office français de la biodiversité (OFB)** est au cœur de l'action pour la préservation du vivant dans les milieux aquatiques, terrestres et marins. Il joue un rôle essentiel pour lutter contre l'érosion de la biodiversité face aux pressions comme la destruction et la fragmentation des milieux naturels, les diverses pollutions, la surexploitation des ressources naturelles, l'introduction d'espèces exotiques envahissantes ou encore les conséquences des dérèglements climatiques.



Le **LIFE Natur'Adapt** est un projet collaboratif qui vise à intégrer le changement climatique dans la gestion des aires protégées en France et en Europe. Prévu sur 5 ans, il est coordonné par Réserves naturelles de France. Des outils ont été développés tel qu'un guide méthodologique, avec l'aide de 21 aires protégées.

Coordinateur du projet



Contact : naturadapt@rnf.fr / 03.80.48.91.00

Partenaires engagés dans le projet

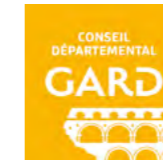


Financeurs du projet



The Natur'Adapt project has received funding from the LIFE Programme of the European Union. LIFE17/CCA/FR/000089- LIFE #CC #NATURADAPT

Partenaires et soutiens



À l'occasion de ce nouveau congrès, la **Région Occitanie** réaffirme son soutien au réseau des réserves naturelles, dont elle est membre depuis 2016. Mobilisée pour la défense de la biodiversité, la Région Occitanie apporte un soutien fort à ses 14 réserves naturelles régionales (RNR), qui comptent parmi elles la plus grande de France, ainsi qu'aux 8 parcs naturels régionaux et sites Natura 2000, présents sur 18% du territoire régional, et entretient un partenariat avec le Conservatoire du littoral. Avec l'adoption de son Pacte Vert, la Région a par ailleurs réaffirmé sa volonté de faire de la transition écologique et énergétique une priorité à travers chacun de ses domaines d'intervention.

Depuis 1985, le **Conseil départemental du Gard** porte une politique déterminée de protection des sites naturels les plus emblématiques. Près de 4 500 hectares d'espaces naturels sensibles départementaux (ENSD) ont été acquis, positionnant le département du Gard parmi les premiers de France en termes de protection. Plusieurs de ces sites sont classés en réserves naturelles régionales (3 sur 4 sont des ENSD) et bénéficient ainsi d'un niveau de protection fort, équilibrant les modalités de préservation de la biodiversité et d'accueil du public. Le Conseil départemental du Gard est donc naturellement aux côtés des Réserves naturelles de France et très fier d'accueillir leur congrès annuel 2023.

Reconnue « Territoire Engagé pour la Nature », la **Ville de Nîmes** a pris à bras le corps le sujet de la préservation de la biodiversité, qu'il s'agisse de sensibilisation du grand public, d'inventaire scientifique de la faune et de la flore sur son territoire, ou de mise en place d'actions concrètes telles que la création de zones refuges, la pratique de la fauche tardive ou la suppression des produits phytosanitaires pour l'entretien de tous ses espaces verts.

L'**Agence de Développement et de Réservation Touristiques, GARD TOURISME**, travaille en concertation avec les professionnels du tourisme à faire du Gard un territoire incontournable en matière de séjours touristiques, de découvertes patrimoniales, culturelles, paysagères, de loisirs, d'activités de pleine nature, de détente et met en œuvre la politique touristique départementale.



CONTACT

Ludmilla TERRES
Chargée de communication
RÉSERVES NATURELLES DE FRANCE
ludmilla.terres@rnfrance.org
06 09 78 04 97

