

# La rade de Lorient : estuaire du Blavet et du Scorff

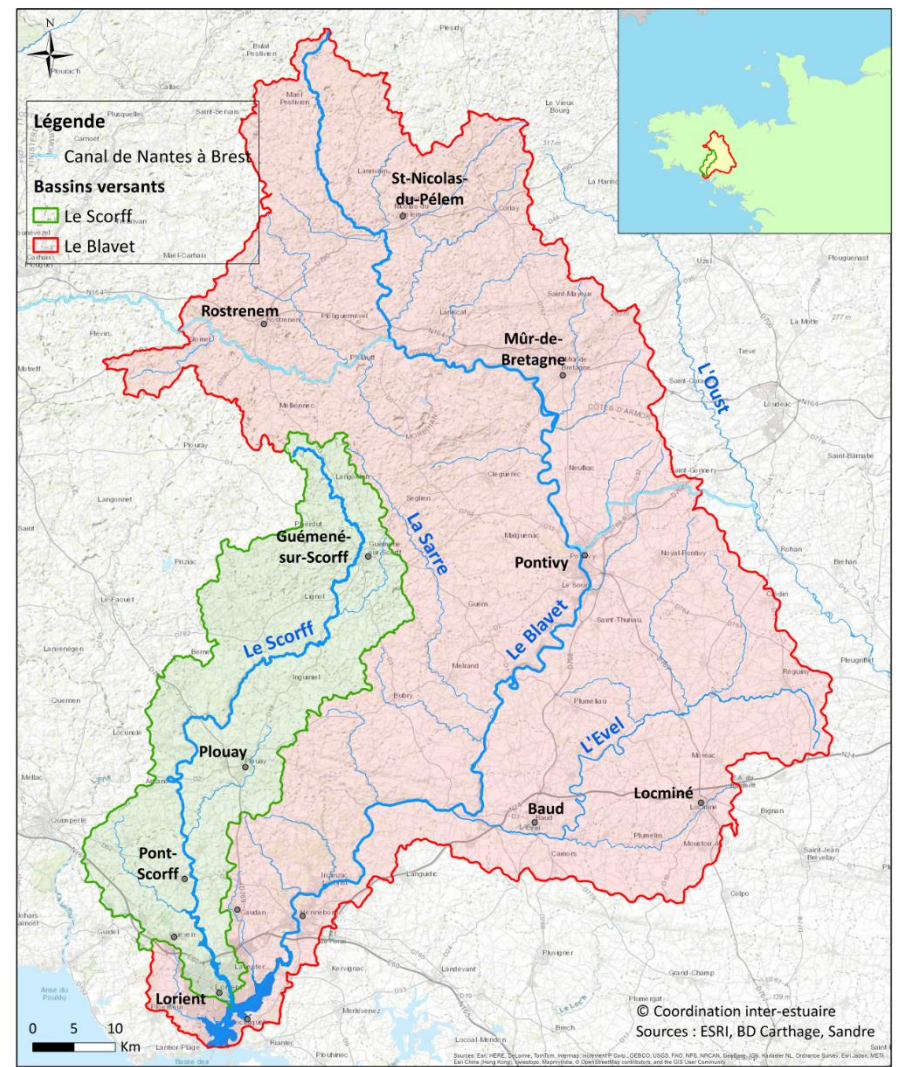
## Les fleuves

### Le Blavet :

- **Source** : Bourbriac (Côtes d'Armor)
- **Longueur** : 157 km
- **Superficie du bassin versant** : 2126 km<sup>2</sup>
- **Principaux affluents** :
  - Rive droite : la Sarre, le Ter
  - Rive gauche : le Sulon, l'Evel

### Le Scorff :

- **Source** : Mellionnec (Côtes d'Armor)
- **Longueur** : 77 km
- **Superficie du bassin versant** : 483 km<sup>2</sup>
- **Principaux affluents** :
  - Rive droite : le Scave
  - Rive gauche : Ruisseau de Penlan



## L'estuaire

**Superficie du bassin versant** : - km<sup>2</sup>

**Superficie en eau de l'estuaire à pleine mer** :

- Le Blavet : 12,65 km<sup>2</sup> (données Géo-Transfert/Univ. de Bordeaux, 2015)
- Le Scorff : 2,96 km<sup>2</sup> (données Géo-Transfert/Univ. de Bordeaux, 2015)

**Limite d'intrusion saline (en vive-eau)** : - km de l'embouchure

**Marnage moyen** : 5,5 m dans la rade de Lorient (régime macrotidal)

**Débit moyen à l'entrée du système** :

- Le Blavet : 28 m<sup>3</sup>.s<sup>-1</sup> (module sur 1983-2016 à Languidic - Banque HYDRO)
- Le Scorff : 5.030 m<sup>3</sup>.s<sup>-1</sup> (module sur 1956-2017 à Plouay - Banque HYDRO)

**Débit de crue** :

- Le Blavet : 310 m<sup>3</sup>.s<sup>-1</sup> (débit de crue décennale à Languidic - Banque HYDRO, 2016)
- Le Scorff : 50 m<sup>3</sup>.s<sup>-1</sup> (débit de crue décennale à Plouay - Banque HYDRO, 2017)

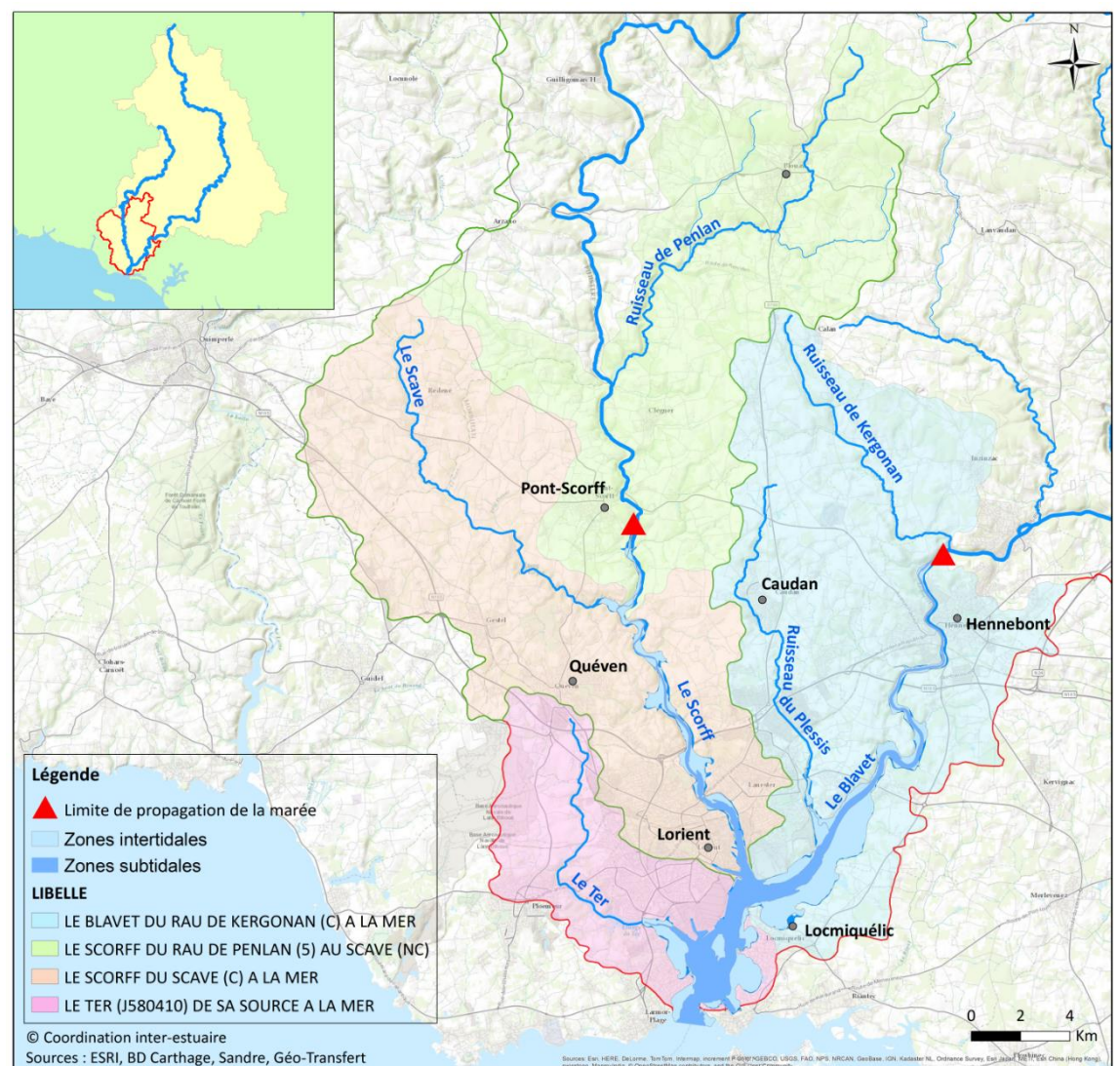
**Débit d'étiage** :

- Le Blavet : 3.5 m<sup>3</sup>.s<sup>-1</sup> (QMNA5 à Languidic - Banque HYDRO, 2016)
- Le Scorff : 0.700 m<sup>3</sup>.s<sup>-1</sup> (QMNA5 à Plouay - Banque HYDRO, 2017)

**Largeur à l'embouchure** : 1100 m (face à Port-Louis)

**Limite d'influence de la marée** :

- Le Blavet : 19.85 km (suivant le thalweg, du barrage de Polvern à Port-Louis)
- Le Scorff : 12.45 km (suivant le thalweg, de Pont-Scorff à Lanester)



## Etats des eaux de transition (DCE)

Les masses d'eau de transition sont :

- Le Scorff (FRGT19), classée en très bon état
- Le Blavet (FRGT20), classée en état moyen (déclassement par les macroalgues opportunistes)

Ces classements sont issus de l'état des lieux 2013 (données 2008/2013) réalisé par l'Agence de l'Eau Loire-Bretagne pour l'élaboration du SDAGE 2016-2021.

	Etat écologique					Etat chimique		Etat de la MET
	Très bon	Bon	Moyen	Médiocre	Mauvais	Bon	Mauvais	
FRGT19 – Le Scorff	X					X		Très bon
FRGT20 – Le Blavet			X			x		Moyen

Détails de l'évaluation de l'état écologique

		Très bon	Bon	Moyen	Médiocre	Mauvais
		FRGT19*	Biologie	Macroalgues opportunistes (ulves)		
	Physico-chimie					
	Hydromorphologie	X (dire d'expert)				
FRGT20*	Biologie		Poisson	Macroalgues opportunistes (ulves)		
	Physico-chimie					
	Hydromorphologie	Inférieur au très bon état (MEFM)				

\*Non pertinent : phytoplancton (ME turbide), angiospermes (zostères)  
Données insuffisantes : oxygène, nutriments, poisson pour le Scorff

## Quelques acteurs

### Collectivités territoriales :

- Région : Bretagne
- Départements : Côtes d'Armor et Morbihan

### Principale(s) communauté(s) urbaine(s) ou d'agglomération :

- Lorient

### Autres acteurs :

- Agence de l'eau Loire-Bretagne
- Syndicat Mixte du SAGE Blavet (SMSB), structure porteuse du SAGE Blavet
- Syndicat Mixte du bassin du Scorff, porteur du SAGE Scorff
- Conservatoire du littoral, gestionnaire des sites préservés les « rives du Blavet », la « petite mer de Gâvres » et de "l'anse de Kerguelen"

