

Plan National en faveur des Migrateurs Amphihalins (PNMA)

COPIL n°3 du PNMA

Les participants

- ADAM Gilles, DREAL Nouvelle-Aquitaine
- BEAREZ Marie, CNR
- BELLOT Cécile, FHE
- BELVEZE Corinne, DEB
- CAMPTON Pierre, MRM
- CADET Patrice, FFAM
- COLLARD Amandine, DPMA
- DIDIOT Anne, EDF
- FERHI Rachid, DPMA
- FEUNTEUN Eric, MNHN
- FUHS Mickaël, CIPA
- GERMIS Gaël, Associations Migrateurs Amphihalins
- GORNET Déborah, ARA France
- GUILLOUET Jérôme, FNPF
- HAZET Charles, DEB
- LAGARDE Raphaël, Université Perpignan
- LALEMENT René, OFB
- LAMBERT Patrick, INRAe
- LECOMTE Marie, CNPMM
- POLLIN Thomas, CNR
- NGADJA-SANTHE Arnaud, DPMA
- OUMOUSA Hamid, FNPF
- STOLZENBERG Nicolas, CONAPPED
- TEICHERT Nils, MNHN
- VENENCIE Laura, DRIEAT

Equipe projet PNMA

- AMPEN Nicolas , OFB
- BEAULATON Laurent, OFB
- CHANSEAU Matthieu, OFB
- CHARLES Maud, INRAe - OFB
- PORTENEUVE Marine, OFB - INRAe
- TOISON Vincent, OFB
- VALADOU Bénédicte, OFB

Excusés

- CARNUCCINI Anne-Sophie, MOM
- MENNESSON Marion, MNHN
- VIENNE Laurent AELB
- TESSEYRE Dominique, AEAG

Introduction

- **HAZET Charles, DEB**
- **FERHI Rachid, DPMA**
- **LALEMENT René, OFB**

Les objectifs du jour

1

Validation des actions et des pilotes pressentis

2

Discussion sur l' (les) indicateur (s) d'impact du plan

3

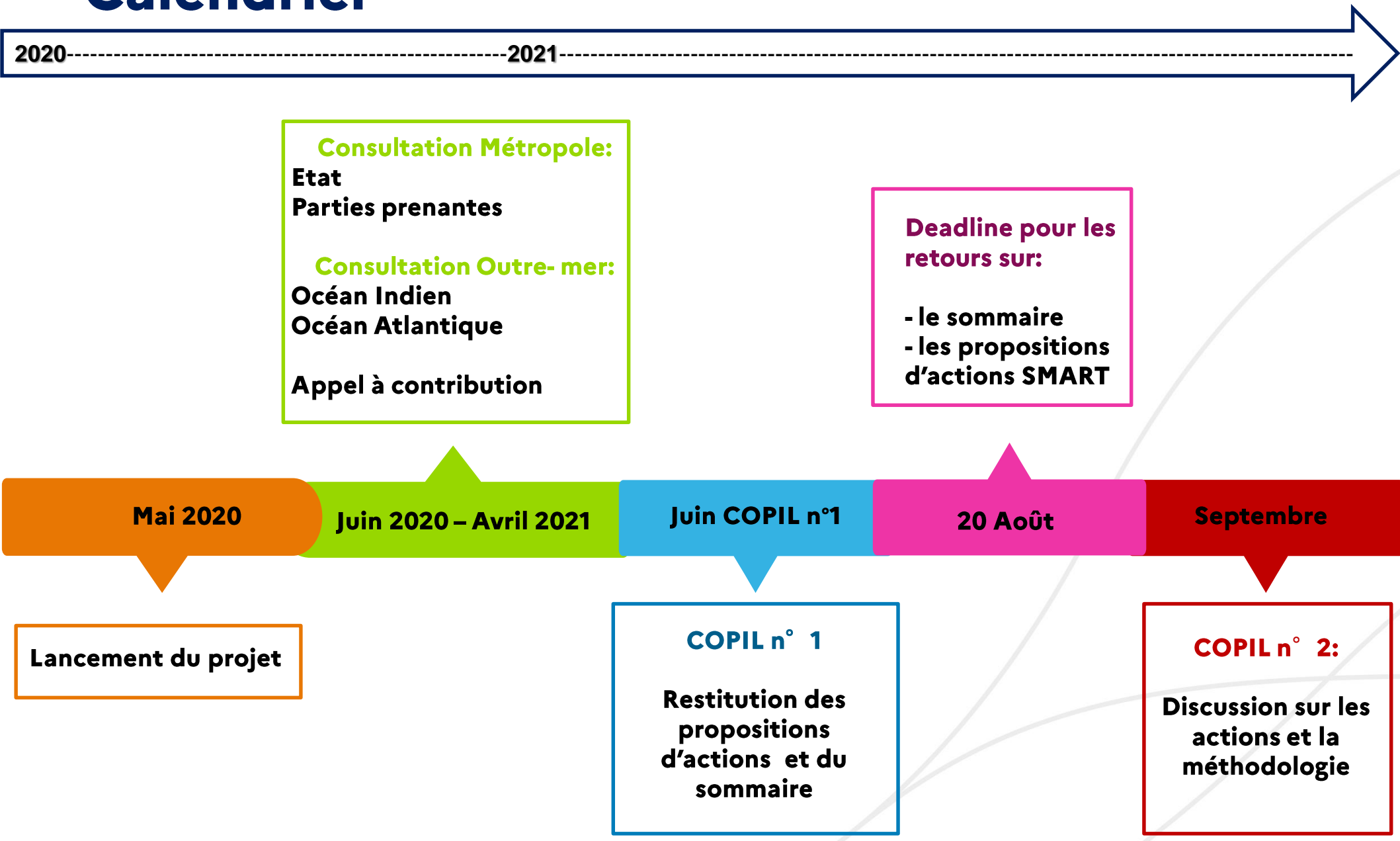
Validation du projet de PNMA

Le déroulé de la journée

Horaires	Durée	Séquences
09h15 - 9h30	15 minutes	Introduction
09h30 - 09h45	15 minutes	Contexte
09h45 - 10h15	30 minutes	Réactions des participants sur l'élaboration du PNMA
10h15 - 12h30	2 heures avec pause de 15 minutes	Validation des actions et des pilotes pressentis
12h30 - 14h00		Pause déjeuner
14h00 - 15h00	60 minutes	Validation des actions et des pilotes pressentis
15h00 - 15h45	45 minutes	Discussion sur l (les) 'indicateur (s) du plan
15h45 - 16h30	45 minutes	Validation générale du projet de PNMA
16h30 - 16h45	15 minutes	Suite à donner
16h45 - 17h00	15 minutes	Conclusion par les ministères

1. Contexte

Calendrier



2020

2021

Consultation Métropole:
Etat
Parties prenantes

Consultation Outre-mer:
Océan Indien
Océan Atlantique
Appel à contribution

Deadline pour les retours sur:

- le sommaire
- les propositions d'actions SMART

Mai 2020

Juin 2020 – Avril 2021

Juin COPIL n°1

20 Août

Septembre

Lancement du projet

COPIL n° 1

Restitution des propositions d'actions et du sommaire

COPIL n° 2:

Discussion sur les actions et la méthodologie

Calendrier

Trimestre 4 de 2021

Bilatérales avec les structures afin de consolider les actions vues en COPIL 2

Validation du projet de plan (V1)



Octobre - novembre

Novembre - décembre

COPIL N° 3

31 Décembre



Consultation:

Mayotte
Guyane
Martinique
Guadeloupe
La Réunion



Envoi du projet de PNMA à la NASCO

Calendrier

Année 2022

Déclinaison des actions de façon concrètes et opérationnelles

Validation de la stratégie de financement



Année 2022

COPIL 4

COPIL 5



Chiffrage des actions avec hypothèses de la mise à disposition de moyens (budget et RH) de la part des partenaires



Validation des actions opérationnelles une fois les financements obtenus

L'actualité



Plan avec une échéance 2031

- **Permet de se caler sur la SNB3 (2021-2031)** => prévoir des échéances à 3 ans pour les « sous actions » notamment
- **Faire le lien avec les PLAGEPOMIs (2022-2028) - 6 ans**
prévoir l'intégration du bilan à mi-parcours du PNMA lors de l'écriture des futurs plagépomi / SDAGE / DSF 2028-2033

=> **Proposition d'inscription dans la SNB3 par le MTE**

La stratégie de financement

- Insertion de certaines actions cohérentes dans d'autres projets LIFE sur lesquels travaille l'OFB:
 - LIFE intégré SN (stratégique nature) visant à intégrer la biodiversité dans les politiques sectorielles avec la restauration des milieux
 - LIFE espèces mobiles visant à répondre aux objectifs de la DCSMM.
- Mise à disposition de moyens (budget et RH) en complément de financements externe
- Si LIFE PNMA → 60 % de financement via ce programme



Pilote et Partenaire

Pilote:

- Le ou les pilotes de l'action coordonnent et animent les autres contributeurs (partenaires).
- Il décide des moyens à mettre en œuvre (réunions, études, mise en place de mesures...) pour atteindre l'objectif de l'action dans le respect du calendrier défini dans le PNMA. Il rend compte des actions auprès du COPIL.
- Le Pilote est responsable de l'action. Il est chargé du suivi et de la mise en œuvre de l'action.
- Peut-être le financeur de l'action (à privilégier) mais pas nécessairement.

Partenaire:

- Ils appuient le pilote pour atteindre les objectifs de l'action.
- Les partenaires pressentis peuvent contribuer à la mise en œuvre de l'action à différents niveaux (fourniture de données, expertise, appui matériel de terrain, appui administratif...)

2. Réactions des participants sur l'élaboration du PNMA

3. Validation des actions du projet de PNMA et des « pilote (s) pressenti (s)»

Les grands thèmes du PNMA (1/2)

Thème # 1: Lien Terre-Mer



Les Orientations

L-O1 -Améliorer la connaissance sur les amphihalins marin

L-O2 -Mieux utiliser les possibilités offertes par la réglementation et renforcer toute coopération sur le continuum terre-mer

L-O3 - Renforcer la cohérence de la gouvernance et les politiques qui concernent l'interface terre-mer

L-O4- Autre : coopération internationale

Thème #2 : Habitats et continuités



Les Orientations

H-O1 -Sur les territoires à enjeux forts et particulièrement résilients face au changement climatique, garantir un fort niveau de protection et restaurer la fonctionnalité des milieux et la continuité écologique en cohérence avec les politiques de transitions énergétiques et écologiques

H-O2- Améliorer la connaissance sur les habitats et restaurer leurs fonctionnalités sur les territoires à enjeux forts

H-O3 -Garantir la fonctionnalité des passes à poisson existantes (stratégies, moyens, sensibilisation)

Thème #3 : Suivis, évaluations et perspectives



Les Orientations

S-O1- Mettre en place une animation nationale chargée du suivi de la mise en œuvre du PNMA

S-O2- Valoriser les outils existants, définir de nouveaux outils et partager avec les territoires

Les grands thèmes du PNMA (2/2)

Thème #4 : Pisciculture et repeuplement



Les Orientations

R-O1- Définir un cadre de décision pour les programmes de repeuplement

Thème #5 : Pêche



Les Orientations

P-O1- Renforcer la connaissance sur les pêcheries et les captures en mer et en eau continentale

P-O2 - Mettre en place un cadre pour une pêche responsable des migrateurs amphihalins

P-O3 - Mobiliser la connaissance des pêcheurs

Thème #6 : Communication, sensibilisation et formation



Les Orientations

C-O1- Construire un lexique partagé et un ensemble d'argumentaires sur les migrateurs amphihalins

C-O2- Renforcer la partie dédiée aux migrateurs amphihalins dans le CDR cours d'eau

C-O3- Définir des actions ciblées, cohérentes entre elles, et adaptées à chaque public, les élus et les professionnels

C-O4- Mettre en place des formations dédiées aux migrateurs amphihalins

Le process de validation (1/2)

Pour chaque action, l'objectif est de :

1. **Valider l'action**
2. **Valider le « pilote pressenti » de l'action**
3. **Avis sur les indicateurs de réalisation**

The Klaxoon logo is displayed in white lowercase letters on a blue rounded square background. The square is positioned on the right side of the slide and has a subtle reflection below it.

klaxoon

Connexion Klaxoon

1. Connectez-vous sur <https://app.klaxoon.com/animate/board/TWFHQPA> via le navigateur Google Chrome
2. Renseignez le code d'accès suivant :

TWFHQPA

Participer Code d'accès **rejoindre** déjà membre ? se connecter s'inscrire gratuitement

Klaxoon

Produits Communauté Ressources Entreprise Tarifs français

Un travail d'équipe efficace, partout.
Klaxoon permet à des millions de personnes dans le monde de travailler plus efficacement en équipe.

commencer gratuitement

Rejoindre le Board

Pseudonyme

J'ai lu et j'accepte les [Conditions Générales d'Utilisation](#).

rejoindre

Déjà membre ? [Connexion](#)

Pas de compte ? [S'inscrire gratuitement](#)

klaxoon

3. Renseignez un pseudonyme, acceptez les conditions d'utilisation et cliquez sur Rejoindre

4. Discussion sur l (les) 'indicateur (s) d'impact du plan

L (les) 'indicateur (s) d'impact du plan

- L'ensemble du plan et des actions afférentes s'intègrent dans une logique d'évaluation sur la durée du plan.
- Il est nécessaire de mettre en place un ou **des indicateurs d'impacts** (qu'ils soient d'état ou de pression) qui répondront à la question :

Comment mesurera-t-on à mi-parcours et dans 10 ans l'évolution des populations des migrateurs amphihalins ?

L'ONB a mis en place un indicateur d'Etat intitulé :

Proportion d'espèces de poissons migrateurs amphihalins de métropole éteintes ou menacées dans la Liste rouge nationale

- se base sur les classements des Listes rouges.
- ne concerne que les espèces de métropole ;
- il sera intéressant de renforcer cet indicateur en intégrant les listes rouges régionales des DROM.

Connexion Klaxoon

1. Connectez-vous sur <https://app.klaxoon.com/animate/board/TWFHQPA> via le navigateur Google Chrome
2. Renseignez le code d'accès suivant :

TWFHQPA

Participer Code d'accès **rejoindre** déjà membre ? se connecter s'inscrire gratuitement

Klaxoon

Produits Communauté Ressources Entreprise Tarifs français

Un travail d'équipe efficace, partout.
Klaxoon permet à des millions de personnes dans le monde de travailler plus efficacement en équipe.

commencer gratuitement

Rejoindre le Board

Pseudonyme

J'ai lu et j'accepte les [Conditions Générales d'Utilisation](#).

rejoindre

Déjà membre ? [Connexion](#)

Pas de compte ? [S'inscrire gratuitement](#)

klaxoon

3. Renseignez un pseudonyme, acceptez les conditions d'utilisation et cliquez sur Rejoindre

5. Validation générale du projet de PNMA

Sommaire du PNMA

1. INTRODUCTION

- A. Genèse du PNMA
- B. Durée et aire d'application du plan

2. SITUATION ET PROTECTIONS

- A. Espèces migratrices amphihalines : description et systématique
- B. Etat des populations et tendances
- C. Déficiences de connaissances
- D. Statut réglementaire de protection (national et international) incluant la protection des habitats

3. LES PRESSIONS QUI PESENT SUR LES MIGRATEURS

- A. Liées à la qualité des milieux et des habitats
- B. Liées à la continuité écologique
- C. Liées à la pêche
- D. Liées aux opérations de repeuplement et à l'aquaculture
- E. Liées au braconnage
- F. Liées à la prédation et aux espèces exotiques envahissantes
- G. Liées aux maladies
- F. Liées aux changements globaux

Sommaire du PNMA

4. ACTIONS

- A. Les partenaires et leur rôle
- B. Actions à mettre en œuvre
- C. Tableau synthétique des actions envisagées et fiches actions détaillées
- D. Calendrier de mise en œuvre du plan et estimation financière

5. GOUVERNANCE SUIVI ET EVALUATION

- A. Le comité de pilotage
- B. Le comité scientifique
- C. Les groupes thématiques
- D. Suivi et évaluation
- E. Rapportage

6. Suite à donner

Année 2022



- déclinaison des actions de façon opérationnelle et chiffrage des actions
- prévision financière (budget prévisionnel) avec hypothèses de la mise à disposition de moyens financiers et humains de la part des partenaires.
- Actions SMART finalisées

Conclusion

- **LALEMENT René, OFB**
- **BELVEZE Corinne, DEB**
- **NGADJA-SANTHE Arnaud, DPMA**



**Merci pour votre
participation !**