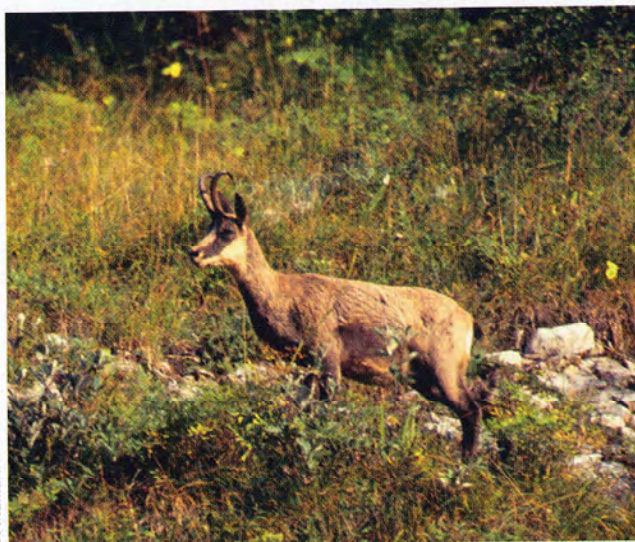


TABLEAUX DE CHASSE des ongulés de montagne Chamois - Isard - Mouflon Saison 2004 - 2005



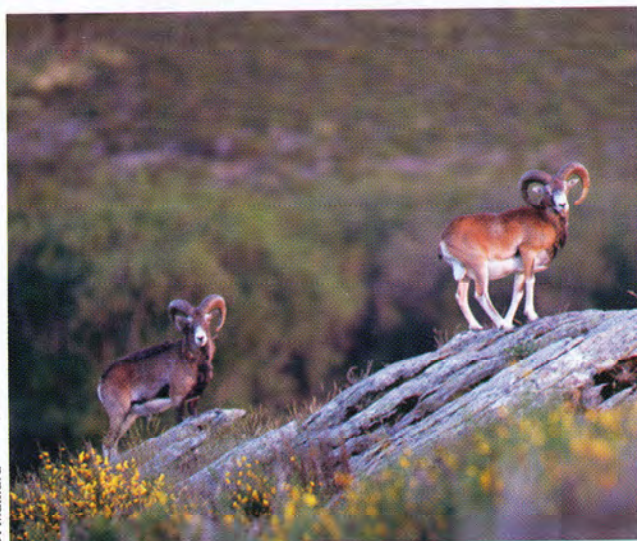
D. Maillard

Pour le Chamois, le tableau de chasse national continue de progresser de manière relativement soutenue (+ 3,9 %). Cette évolution est essentiellement le fait des départements alpins. L'évolution des prélèvements sur le reste de l'aire de répartition de l'espèce est très disparate.



J.-L. Crampe

Pour l'isard, la diminution des prélèvements amorcée depuis 2000 est toujours perceptible en 2004-2005 sur l'ensemble de la chaîne. Il y a stabilité des prélèvements depuis 1994. Ce tassement traduit probablement les sérieux problèmes sanitaires que connaissent certaines populations d'isard dans l'est de la chaîne.



D. Maillard

Pour le Mouflon, on observe depuis deux ans une régression des prélèvements (- 8,9 % de réalisations entre les saisons 2002-2003 et 2004 -

Tableaux de chasse nationaux 2004 - 2005
hors parcs et enclos

	Attributions	Réalisations
Chamois	13 328	11 626
Isard	2 958	2 582
Mouflon	3 092	2 228

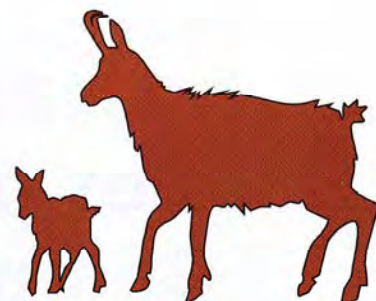
Source : Réseau « Ongulés sauvages » ONCFS/FNC/FDC

2005), alors que les attributions augmentent. Le taux national moyen de réalisation est faible (72 %).

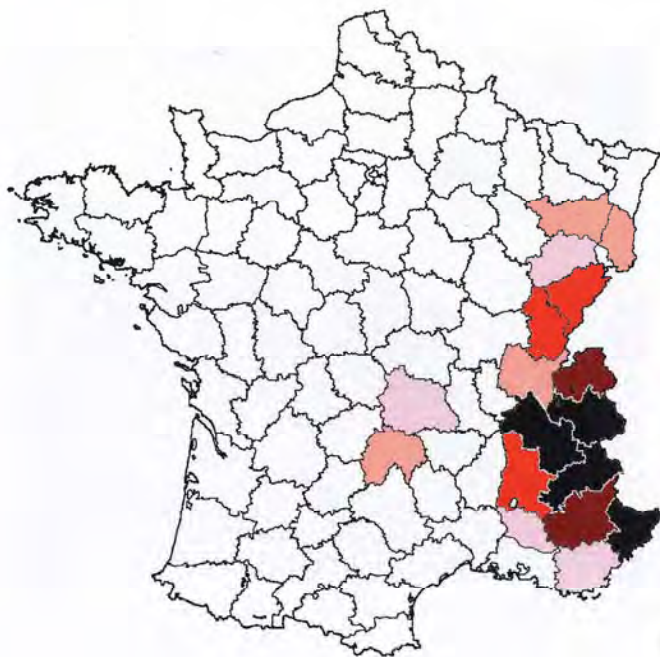
Saison 2004 - 2005

Le Chamois

Rupicapra rupicapra



Tableaux de chasse départementaux



Réalisations hors parcs et enclos



Total attributions : 13 328

Total réalisations : 11 626

Taux de réalisation : 87 %

Tableau départemental moyen : 684

Tableau départemental médian : 262

(Moyenne et médiane sont calculées pour les départements avec réalisations Chamois)

En forte hausse (plus de 15 % d'augmentation des réalisations par rapport à la saison précédente) : les Alpes-de-Haute-Provence (+ 17 %).

En forte baisse (plus de 15 % de diminution des réalisations par rapport à la saison précédente) : le Doubs (- 19 %) et le Haut-Rhin (- 21 %).

Seuls les départements pour lesquels les tableaux de chasse 2004-2005 étaient supérieurs à 20 têtes ont été retenus.

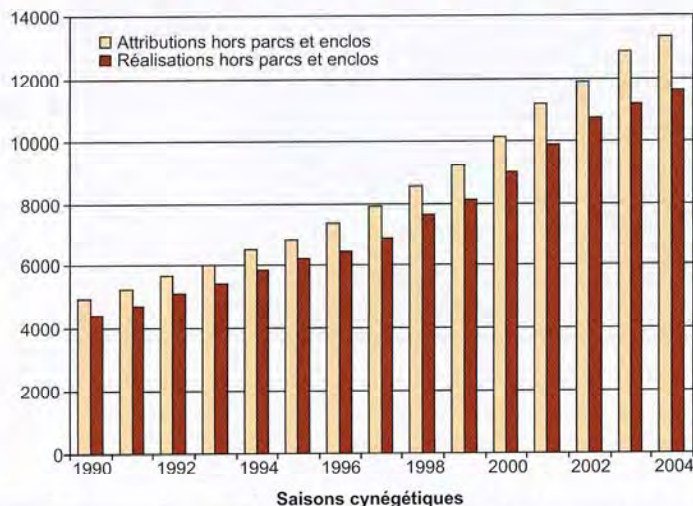
Progression sur un an :
+ 3,9 %

Progression sur 10 ans :
x 1,9

Evolution annuelle du tableau de chasse national

Quatre départements réalisent plus de 1 500 chamois : il s'agit toujours de la Savoie (2 773), des Hautes-Alpes (1 670), de l'Isère (1 610) et des Alpes-Maritimes (1 565). Avec la Haute-Savoie (1 440 réalisations), ils totalisent plus des trois quarts des prélèvements nationaux.

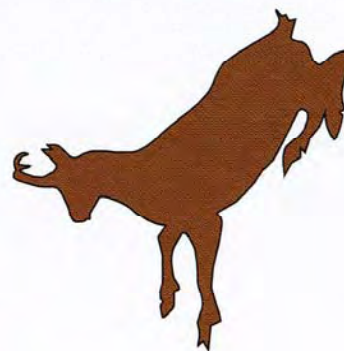
Deux départements réalisent leurs premiers prélèvements de chamois cette saison : la Haute-Saône (3) et le Var (7).



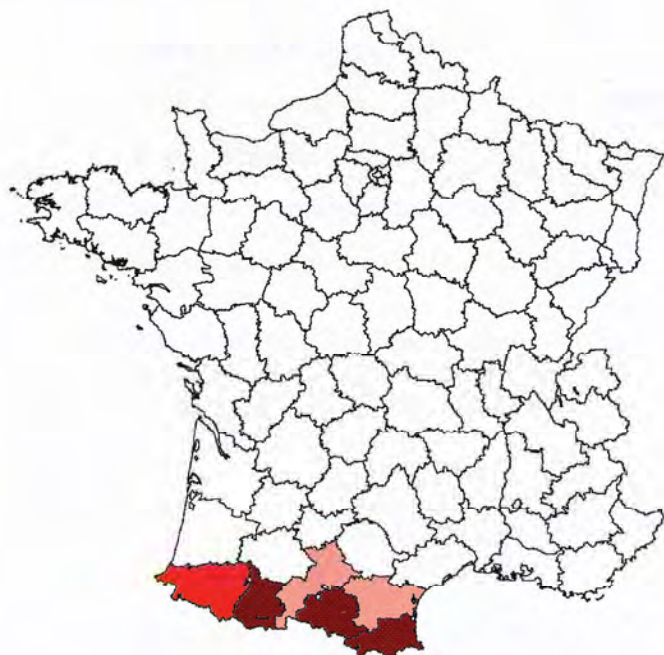
Saison 2004 - 2005

L'Isard

Rupicapra pyrenaica



Tableaux de chasse départementaux



Total attributions : 2 958
Total réalisations : 2 582
Taux de réalisation : 87 %
Tableau départemental moyen : 430
Tableau départemental médian : 405
(Moyenne et médiane sont calculées pour les départements avec réalisations Isard)

En forte hausse (plus de 15 % d'augmentation des réalisations par rapport à la saison précédente) : l'Ariège (+ 18 %), les Pyrénées-Atlantiques (+ 24 %) et l'Aude (+ 130 %).

En forte baisse (plus de 15 % de diminution des réalisations par rapport à la saison précédente) : La Haute-Garonne (- 57 %).

Réalisations hors parcs et enclos

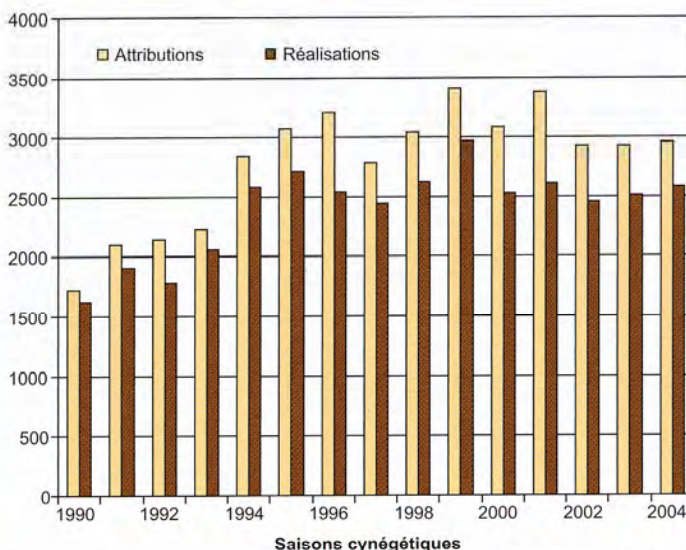


Progression sur un an : + 2,5 %
Progression sur 10 ans : x 0,95

Evolution annuelle du tableau de chasse national

Trois départements réalisent plus de 500 isards : les Pyrénées-Orientales (888), l'Ariège (792) et les Hautes-Pyrénées (575).

Dans l'Aude, après une baisse importante des prélèvements de 2000 à 2003, les réalisations augmentent de nouveau pour atteindre 23 têtes cette saison.



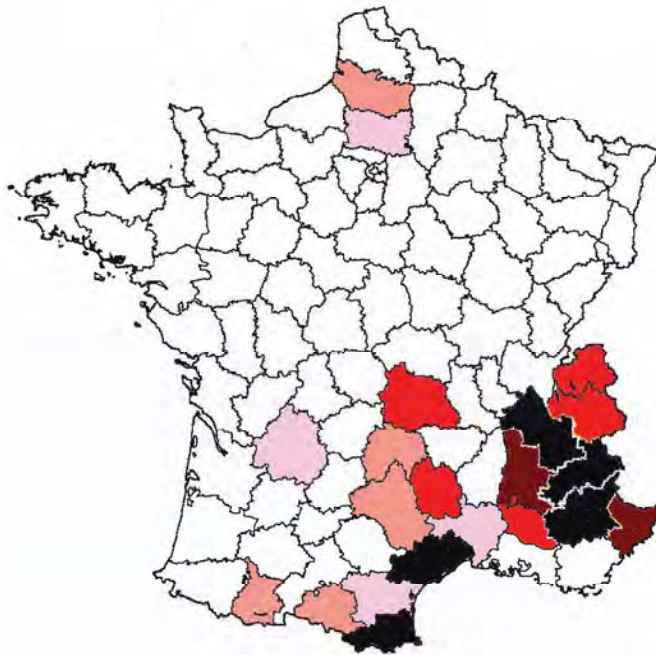
Saison 2004 - 2005

Le Mouflon

Ovis ammon



Tableaux de chasse départementaux



Réalisations hors parcs et enclos



Total attributions : 3 092

Total réalisations : 2 228

Taux de réalisation : 72 %

Tableau départemental moyen : 97

Tableau départemental médian : 62

En forte hausse (plus de 15 % d'augmentation des réalisations par rapport à la saison précédente) : le Vaucluse (+ 94 %).

En baisse (plus de 15 % de diminution des réalisations par rapport à la saison précédente) : l'Aveyron (- 16 %), le Cantal (- 49 %).



Seuls les départements pour lesquels les tableaux de chasse 2004-2005 étaient supérieurs à 20 têtes ont été retenus.

Evolution sur un an :
- 3,6 %

Progression sur 10 ans :
x 1,3

Evolution annuelle du tableau de chasse national

Cinq départements réalisent plus de 200 mouflons : les Hautes-Alpes (205), l'Isère (220), les Pyrénées-Orientales (235), l'Hérault (261), et les Alpes-de-Haute-Provence (429).

Les tableaux de chasse sont majoritairement réalisés sur les populations bien en place et installées de longue date.

