

► Les colombidés et leur chasse

# Les prélèvements de colombidés par la chasse en France

La FNC propose depuis 2005 un carnet de prélèvement universel (CPU) à tous les chasseurs de France. L'analyse des données de prélèvements ainsi collectées pour les colombidés indique que le pigeon ramier demeure toujours l'une des espèces de gibier les plus prélevées. Cependant, il apparaît que le tableau de chasse national est resté relativement stable au cours de la dernière décennie, alors que les effectifs de l'espèce ont considérablement augmenté dans notre pays durant la même période. Les autres espèces de colombidés (pigeon colombin, tourterelle des bois et tourterelle turque) sont beaucoup moins prélevées.

**JEAN-PIERRE ARNAUDUC<sup>1</sup>,**  
**LAETITIA ANSTETT<sup>1</sup>,**  
**MATHIEU BOOS<sup>2</sup>**

<sup>1</sup> Fédération nationale des chasseurs – Paris.

<sup>2</sup> Cabinet Naturaconst@.

## Le pigeon ramier : 4,5 millions

En 2007-2008, le tableau de chasse national du pigeon ramier peut être estimé aux alentours de 4,5 millions d'oiseaux prélevés (coefficient de variation associée à l'estimation [CV], qui mesure son imprécision : 73 %) selon l'enquête nationale FNC/ONCFS (non pub.). Le carnet de prélèvement universel FNC/FDC (CPU)<sup>2</sup> donne une estimation inférieure, mais probablement sous-estimée, en raison d'une représentation faible de la région du grand quart sud-ouest de la France dans l'échantillon total de chasseurs – (**encadré 1**).

En tenant compte de la baisse du nombre des chasseurs français, ce tableau apparaît stable par rapport à celui de l'enquête ONC/UNFDC de 1998-1999 (qui était d'environ 5 millions d'oiseaux – ONC/UNFDC, 2000), y compris en termes de prélèvement individuel<sup>3</sup> (9,3 oiseaux contre 8,9 en 1998-1999) et de proportion de chasseurs ayant prélevé (38 % contre 39,1 %) – (**tableau 1**). Le prélèvement des chasseurs français n'a donc pas augmenté proportionnellement à l'importante croissance des effectifs de l'espèce en France ces dix dernières années.

Selon les données CPU, ces deux dernières saisons (2008-2009 et 2009-2010), le tableau national serait en légère baisse,



© D. Gest.

**Tableau 1** Prélèvements du pigeon ramier en France

(le coefficient de variation associé aux estimations est indiqué entre parenthèses).

Saison	Tableau national	Tableau par chasseur ayant prélevé	% de chasseurs ayant prélevé
1998-1999 (ONCFS/UNFDC)	5 168 980 (1,5 %)	8,9	39,1
2007-2008 (FNC/ONCFS)	4 480 131 (7,3 %)	9,3	38
2007-2008 CPU	3 990 790 (1 %)	10,1	31,1

<sup>1</sup> N.B. : en raison du cas très particulier du pigeon biset, cette espèce n'est pas présentée dans cet article.

<sup>2</sup> [www.carnetcpu.com](http://www.carnetcpu.com).

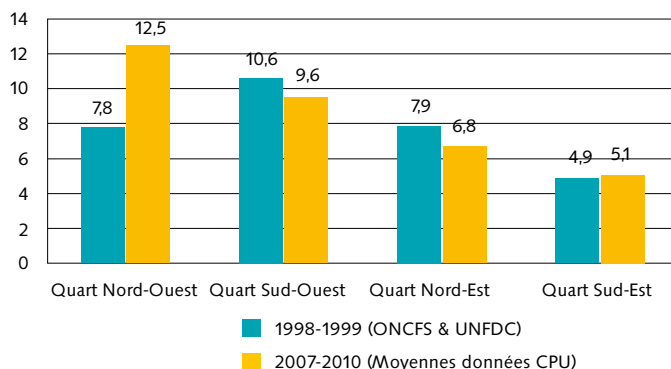
<sup>3</sup> Prélèvement par chasseur ayant prélevé l'espèce.

de l'ordre de 10 %, notamment dans le grand quart sud-ouest, sans qu'on puisse trancher entre les différentes hypothèses explicatives (tempête Klaus et destruction de palombières, tendances des effectifs migrateurs, réglementations de la chasse en hivernage, mesure « mulching » de la PAC...). C'est dans la grande moitié ouest du pays que s'opère la majorité du prélèvement et, selon l'indicateur du prélèvement individuel, celui-ci apparaît avoir fortement augmenté dans le grand quart nord-ouest par rapport à 1998-1999 (figure 1). Ainsi, il se prélève aujourd'hui environ deux fois moins de pigeons ramiers dans la moitié est que dans la moitié ouest. Enfin, toujours selon les données CPU (indicateur du prélèvement individuel), en concordance avec l'expansion de l'espèce en France tant en reproduction qu'en hivernage, le prélèvement apparaît significatif tout au long de la saison de chasse, avec toutefois un effet migration marqué dans le grand quart sud-ouest (figure 2).



© R. Hargues.

Figure 1 Pigeon ramier : prélèvement moyen par chasseur et par grandes régions.



Encadré 1

Méthodes d'échantillonnage

Enquête FNC/ONCFS

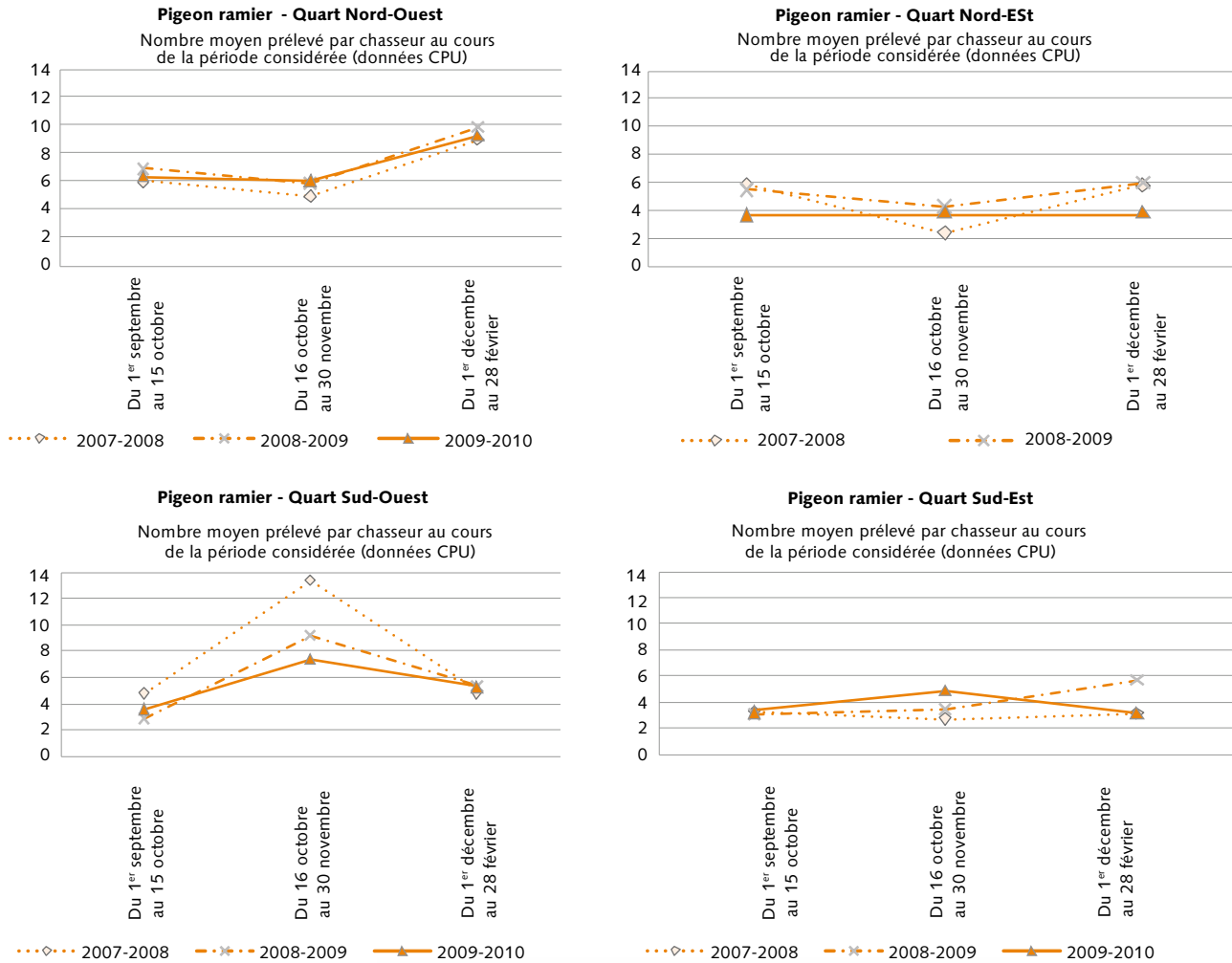
Dans l'enquête FNC/ONCFS (non pub.), les estimations de l'effectif total prélevé et de la variance d'échantillonnage ont été obtenues dans le cadre de la théorie de l'échantillonnage aléatoire à deux phases, avec stratification à chaque phase. Un échantillon de chasseurs a été enquêté par téléphone tout au long de la saison de chasse 2007-2008. Cet échantillon a été obtenu à l'issu de deux phases, i) un premier échantillon de 25 000 chasseurs a été sélectionné dans la base de sondage, avec stratification en 5 régions et 4 tranches de populations (tailles de communes), ii) un sous-échantillon de 3 500 chasseurs a été sélectionné parmi les 25 000 du premier échantillon, avec stratification par 6 tranches d'âge. En l'absence d'un fichier national de chasseurs, la base de sondage utilisée ne couvre que partiellement la population de chasseurs pour la saison de chasse 2007-2008, en fonction des départements pour lesquels les listes de chasseurs ont pu être obtenues. Les estimations obtenues sont donc biaisées, sans qu'il soit possible d'apprécier statistiquement l'importance de ce biais. Chaque prélèvement total estimé est accompagné de son coefficient de variation ou CV (racine carrée de la variance d'échantillonnage estimée, divisée par le total estimé), exprimé en pourcentage. Plus le CV est élevé, plus l'estimation est imprécise.

Carnet de prélèvement universel (CPU)

Les estimations des effectifs nationaux prélevés à la chasse reposent soit sur les données communiquées par les internautes sur le site internet de saisie « carnetcpu.cpu », soit sur celles des internautes auxquelles on ajoute celles issues du Carnet de prélèvement universel en version papier. Une analyse préliminaire a montré que les données issues de la base « internautes » avaient une tendance à la surestimation, les sorties bredouilles étant relativement moins renseignées. Une méthode appropriée de correction est en cours de test et de finalisation mais, dans le cas présent, l'estimation des prélèvements de colombidés n'a pas fait l'objet d'une post-stratification visant à corriger par exemple par l'âge ou « l'expérience » (nombre d'années de permis) du chasseur. Les extrapolations ont donc été effectuées par une formule simplifiée de proportionnalité, en considérant différents groupes selon que les chasseurs prélevaient aucune, peu, modérément ou beaucoup de ces espèces. Les variances ont été calculées en utilisant une loi de Poisson, en excluant la part estimée des chasseurs ne prélevant pas.

Bien que les tendances sur les trois années soient relativement fiables, les estimations en valeur absolue mériteront d'être revues en fonction de la méthode de correction des extrapolations.

**Figure 2** Pigeon ramier : chronologie des prélèvements par grandes régions.



## Pigeon colombin : 100 000

Avec toutes les réserves nécessaires, notamment en raison des possibles méprises dans les déclarations des chasseurs, on peut estimer le tableau de chasse national à environ 100 000 pigeons colombins (CV : 29,5 %) en 2007-2008, selon l'enquête nationale FNC/ONCFS (non pub.). Jean (1999) avançait un tableau national compris entre 50 000 et 100 000 oiseaux.

Selon cette même enquête, 2,2 % des chasseurs français prélèveraient le pigeon colombin, pour une prise moyenne de 3,6 oiseaux par chasseur ayant prélevé. Ces valeurs sont cohérentes avec celles issues des données CPU pour cette même saison. Celles-ci indiquent en outre une répartition du prélèvement relativement homogène dans l'ensemble du pays, et une réalisation qui s'opère sur l'ensemble de la saison de chasse.



© R. Hargues.

**Tableau 2** Prélèvements du pigeon colombin en France

(le coefficient de variation associé aux estimations est indiqué entre parenthèses).

Saison	Tableau national	Chasseurs ayant prélevé (%)	Prélèvement par chasseur ayant prélevé
1998-1999 (ONCFS/UNFDC)	non enquêté	-	-
2007-2008 (FNC/ONCFS)	99 926 (29,5 %)	2,2	3,6
2007-2008 CPU	79 147 (5 %)	2,0	3,2

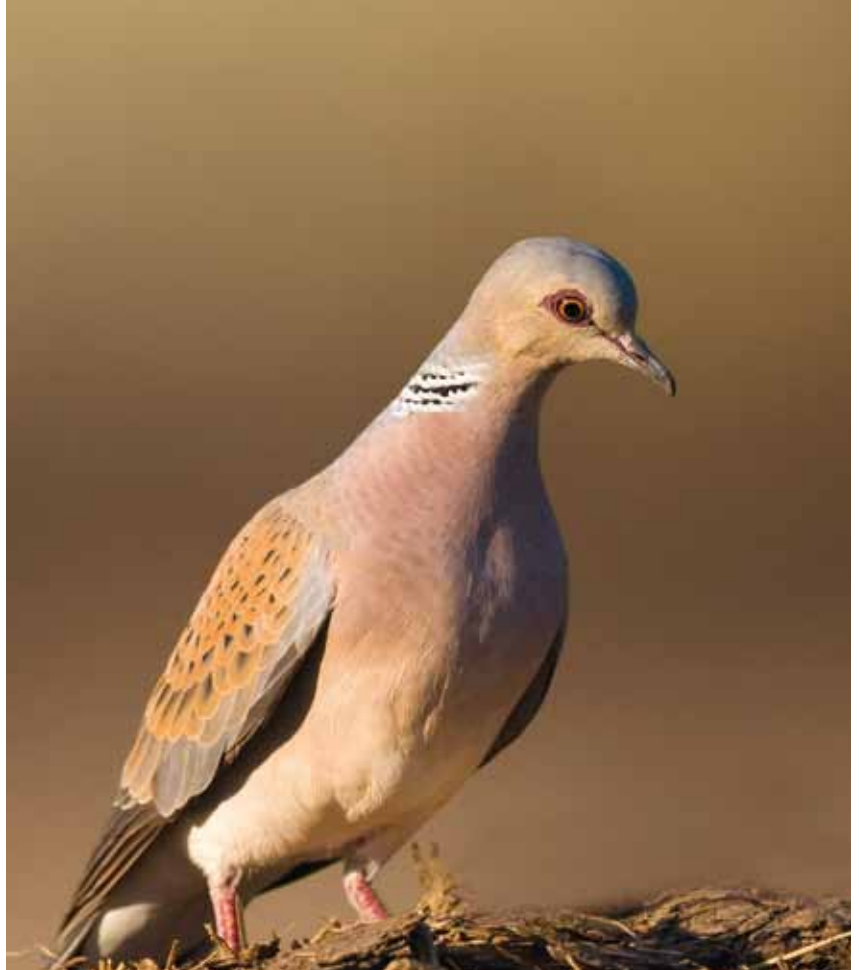
## Tourterelle des bois : 60 000 à 75 000

En combinant les deux sources précitées pour la saison 2007-2008 (**tableau 3**), on peut proposer un tableau national pour cette saison compris dans la fourchette 60 000 - 75 000 oiseaux. Par rapport à la saison 1998-1999, c'est un prélèvement significativement plus faible. En valeur corrigée de la baisse du nombre de chasseurs français entre ces deux périodes (-14,9 %) et de la quasi-disparition de la période de chasse anticipée à partir du 15 août (20 % du prélèvement total en 1998-1999), nous obtenons néanmoins un tableau total inférieur d'environ un tiers à celui de 1998-1999. Y a-t-il eu une surestimation pour 1998-1999 ? Ou au contraire une sous-estimation pour 2007-2008 ? Serait-ce un effet de la disparition de la chasse de printemps dans le Médoc<sup>4</sup> ? Ou encore le reflet d'un déclin de la population de tourterelles des bois, bien que non confirmé sur la période par les données ACT et STOC ? En l'absence de données complémentaires, le débat reste ouvert.

Selon les données CPU, le prélèvement individuel apparaît inférieur à la moyenne nationale dans le grand quart nord-est de la France et, dans une moindre mesure, dans le grand quart sud-ouest. Par contre, il est légèrement supérieur dans le grand quart sud-est.

## Tourterelle turque : 400 000

Pour cette espèce, les deux sources de données apparaissent quelque peu divergentes (**tableau 4**). Toutefois, bien que l'estimation de l'enquête FNC/ONCFS 2007-2008 soit caractérisée par une précision relativement faible (CV = 16,4 %), son biais est probablement conséquent et la donnée CPU semble plus cohérente au regard du prélèvement de 1998-1999, des valeurs du prélèvement individuel et



© D. Gest.

**Tableau 3** Prélèvements de la tourterelle des bois en France

(le coefficient de variation associé aux estimations est indiqué entre parenthèses).

Saison	Tableau national	Chasseurs ayant prélevé (%)	Prélèvement par chasseur ayant prélevé
1998-1999 (ONCFS/UNFDC)	189 300 (7,4 %)	4,5	2,8
2007-2008 (FNC/ONCFS)	76 843 (26,6 %)	2,4	2,5
2007-2008 CPU	61 191 (6 %)	1,3	3,6

**Tableau 4** Prélèvements de la tourterelle turque en France

(le coefficient de variation associé aux estimations est indiqué entre parenthèses).

Saison	Tableau national	Chasseurs ayant prélevé (%)	Prélèvement par chasseur ayant prélevé
1998-1999 (ONCFS/UNFDC)	305 660 (5,7 %)	5,0	4
2007-2008 (FNC/ONCFS)	238 982 (16,4 %)	4,9	3,8
2007-2008 CPU	397 288 (2 %)	5,0	6,2

“ La tourterelle turque serait présente dans la gibecière de 5 % des chasseurs français. ”

<sup>4</sup> Bien que, théoriquement, l'enquête 1998-1999 n'intégrait pas ces prélèvements.

de la forte expansion de l'espèce en France durant la dernière décennie. Ce dernier point est confirmé tant par les données ACT que par celles du programme STOC.

La tourterelle turque serait présente dans la gibecière de 5 % des chasseurs français, pour un prélèvement individuel de 6,2 oiseaux dans la saison (**tableau 4**). Cependant, le prélèvement individuel apparaît sensiblement inférieur à la moyenne nationale dans le grand quart nord-est de la France (données CPU).

## Conclusions

Mesurer de façon précise et détaillée le prélèvement par espèce de 1 300 000 chasseurs aux pratiques cynégétiques fort diverses est un problème très ardu. Les estimations présentées ici doivent donc être considérées avec toute la prudence nécessaire, compte tenu des limites méthodologiques de nos sources.

Pour autant, nous devons, nous chasseurs, progresser dans cette connaissance, dans le double but de la transparence envers la société, d'une part, et de parfaire notre gestion et notre connaissance des populations des espèces chassées, d'autre part. La poursuite de ces buts, grâce à la

déclaration des prélèvements, est parfaitement compatible avec le respect de la confidentialité pour les chasseurs.

Même si l'évolution des tableaux de chasse ne reflète pas nécessairement celle des populations chassées (du fait des changements de la réglementation, de la pression de chasse...), le suivi des prélèvements est une pièce maîtresse pour l'avenir de la chasse, notamment des oiseaux migrateurs.

## Remerciements

Les auteurs tiennent à remercier tout particulièrement les chasseurs qui ont participé aux enquêtes nationales sur les tableaux de chasse, ainsi que tous ceux qui participent au projet CPU. Merci également à Denis Roux et Hervé Lormée (ONCFS) et à Valérie Cohou (GIFS) pour leurs conseils. ■

## Bibliographie

- Jean, A. 1999. In : Rocamora, G. & Yeatman-Berthelot, D. 1999. Oiseaux menacés et à surveiller en France. Listes rouges et recherche de priorités. Populations. Tendances. Menaces. Conservation. SEOF/LPO. Paris. 560 p.
- ONC/UNFDC. 2000. Enquête nationale sur les tableaux de chasse à tir, saison 1998-1999. *Faune Sauvage, Cahiers techniques* n°251. 216 p.
- Roux, D., Lormée, H., Boutin, J.-M. & Eraud, C. 2008. Oiseaux de passage nicheurs en France : bilan de 12 années de suivi. *Faune Sauvage* n°282 : 35-45.
- site Vigie Nature : <http://vigienature.mnhn.fr/>
- site CPU : [www.carnetcpu.com](http://www.carnetcpu.com)

“ Le suivi des prélèvements est une pièce maîtresse pour l'avenir de la chasse, notamment des oiseaux migrateurs... ”



© R. Hargues.