

Décliner des protocoles nationaux ou régionaux pour répondre à des problématiques locales : retour d'expériences dans le Parc national des Pyrénées

Linda Rieu (Parc national des Pyrénées), Jules Chiffard Carricaburu (Centre d'Ecologie Fonctionnelle et Evolutive - Centre National de Recherche Scientifique), Philippe Fontanilles (Parc national des Pyrénées), Eric Sourp (Parc national des Pyrénées), Emmanuel Ménoni (Office Nationale de la Chasse et de la Faune Sauvage), Clément Calenge (Office Nationale de la Chasse et de la Faune Sauvage), Aurélien Besnard (Centre d'Ecologie Fonctionnelle et Evolutive - Centre National de Recherche Scientifique)

Un nouveau suivi de l'abondance du grand tétras à l'échelle des Pyrénées

Du fait d'un débat sociétal fort autour de la conservation du Grand tétras, il est apparu nécessaire de pouvoir estimer de façon plus précise l'abondance de cette espèce et l'évolution de ses effectifs à l'échelle des Pyrénées françaises. Pour ce faire, l'OGM et l'ONCFS ont mis en place depuis 2010 un nouveau dispositif d'échantillonnage et de suivi régional du Grand tétras (Calenge, 2009a ; Calenge, 2009b ; Dumont Dayot & Calenge, 2010).

Ce dispositif a consisté à tirer aléatoirement, pour la décennie 2010-2019, un échantillon de 21 unités naturelles réparties dans toutes les Pyrénées (figure 1). Au sein de ces unités naturelles, sont réalisés sur un pas de temps de 2 ans :

un suivi printanier des places de chants connues permettant d'estimer les effectifs de coqs chanteurs sur ces sites ;

des prospections à l'intérieur de quadrats positionnés de façon aléatoire, permettant d'estimer les effectifs de coqs au printemps hors des places de chant connues (places inconnues ou en phase d'émergence, coqs chantant hors place de chant).

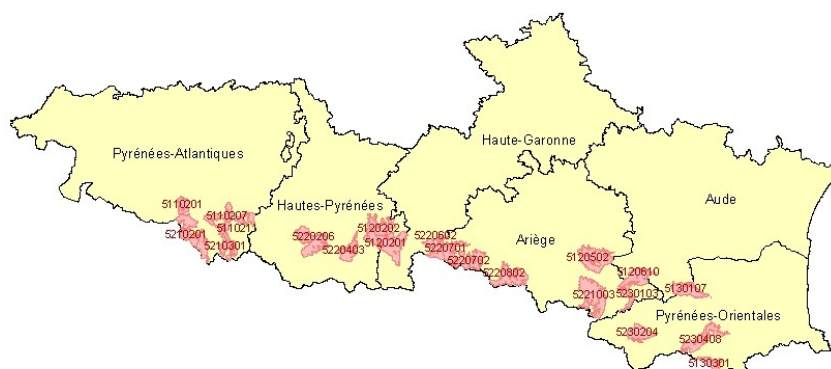


Figure 1 : Les 21 unités naturelles sur lesquelles portera le suivi OGM de l'abondance du grand tétras au chant pendant la décennie 2010-2019

Après deux années de réalisation (2010-2011), ce nouveau dispositif, mis en œuvre par l'ensemble des partenaires de l'OGM, a permis d'estimer la population de coqs au printemps dans les Pyrénées françaises à 1803 individus (intervalle de crédibilité à 80 % : 1573 - 2515, et sous l'hypothèse que 50% des places inconnues d'un quadrat sont détectées lors des prospections ; Calenge, 2012).

Ces premiers résultats seront affinés avec les données acquises à chaque nouvelle campagne de terrain. Ce dispositif permettra également de comparer les effectifs de coqs chanteurs tous les deux ans, et de dégager de façon fiable une tendance d'évolution.

Un suivi complémentaire dans le Parc national des Pyrénées pour répondre aux enjeux locaux

Malgré un investissement de 120 jours-agent par an, l'abondance du Grand tétras et son évolution au sein du Parc national des Pyrénées (PNP) demeurent encore difficiles à estimer (suivi focalisé sur des places historiques, pas d'organisation des prospections...).

Qui plus est, 27 places de chants sur les 32 suivies historiquement par les agents du PNP étaient situées en dehors du dispositif OGM établi au niveau régional. Les unités naturelles choisies pour être suivies pendant la décennie 2010-2019 ne couvraient en effet pas l'ensemble des secteurs du PNP, notamment dans les Hautes Pyrénées (figure 2).

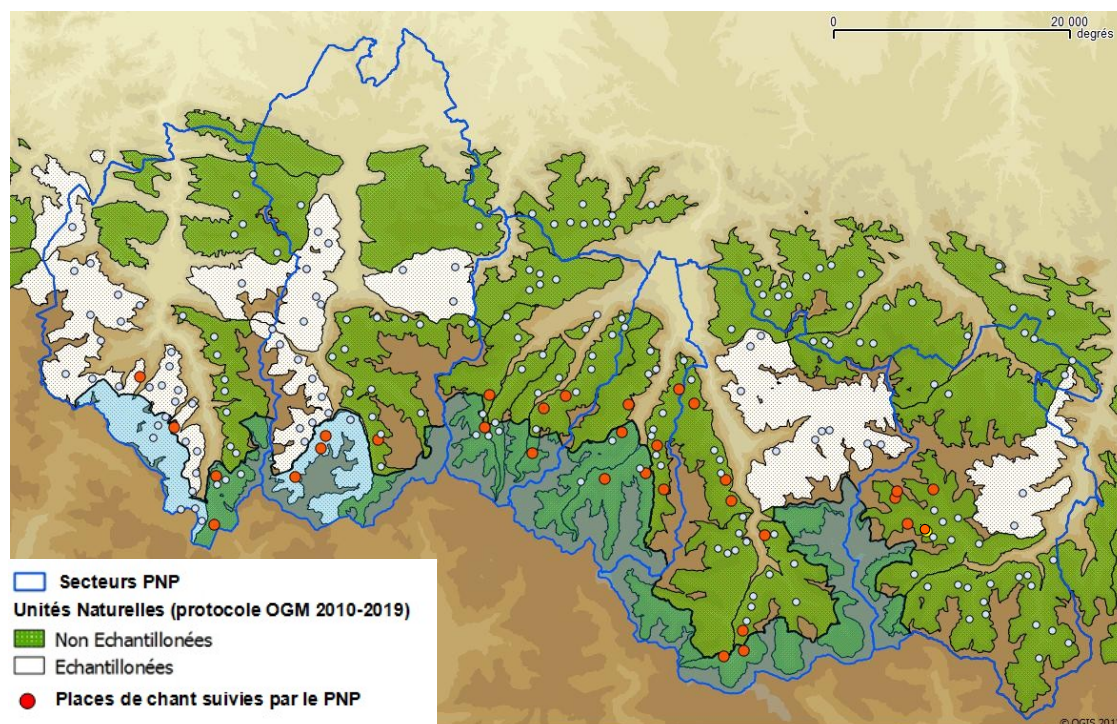


Figure 2 : Dispositif d'échantillonnage OGM de suivi du Grand Tétras sur le territoire du Parc national des Pyrénées depuis 2010

Afin de concilier objectifs de suivis régionaux et locaux, le PNP, avec l'appui du CEFE, de l'ONCFS et de l'OGM a élaboré en 2012 un dispositif de suivi complémentaire de l'abondance du grand tétras sur la zone du Parc national (Rieu, 2012).

L'objectif de ce protocole complémentaire consistait à suivre 2 unités naturelles par secteur du Parc (soit un total de 12 unités naturelles). De la même manière qu'à l'échelle régionale, un échantillonnage aléatoire des places de chant à suivre et de quadrats à prospecter a été réalisé au sein de ces unités naturelles.

Afin d'identifier les unités naturelles complémentaires, 3 scénarii issus de tirages aléatoires ont été proposés au PNP. Le scénario retenu est celui qui comprend le plus d'unités naturelles situées à proximité ou dans la zone cœur du Parc (figures 3 et 4). Ces nouvelles unités naturelles sont établies pour une durée de 4 ans (2012-2015).

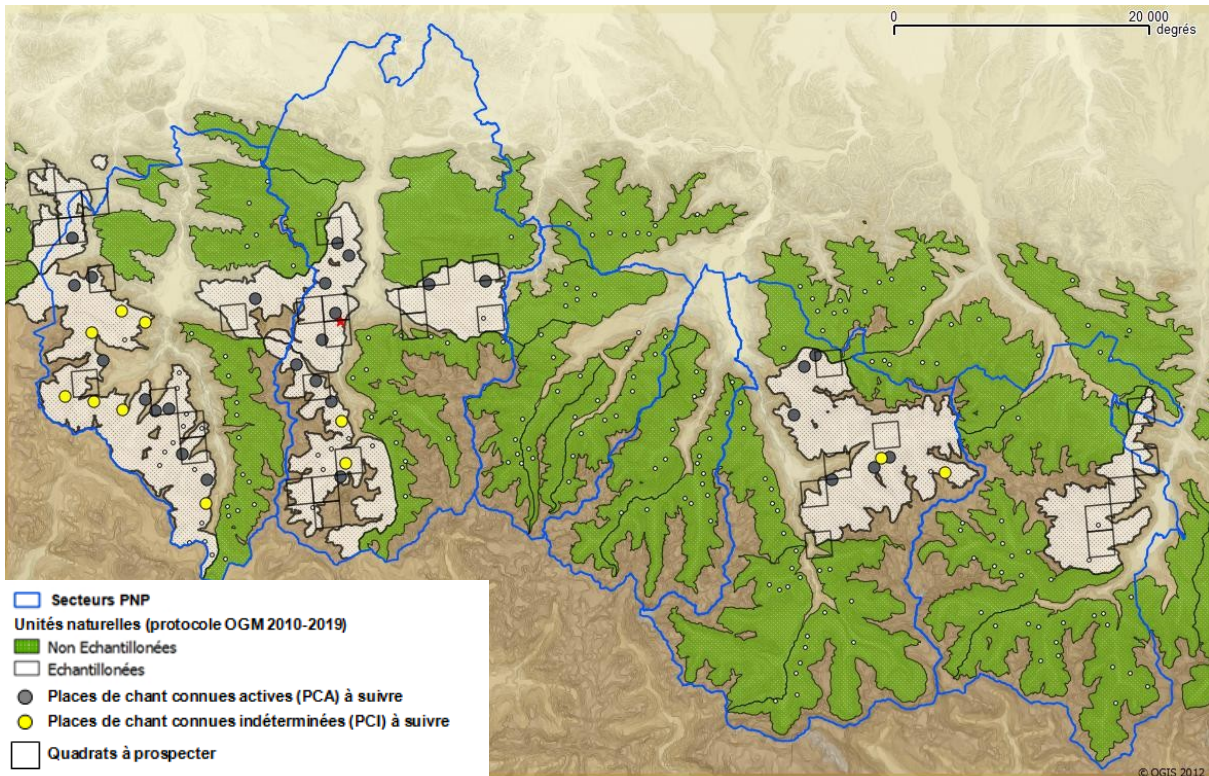


Figure 3 : Unités Naturelles Grand tétras suivies dans le cadre du protocole OGM régional 2010-2019

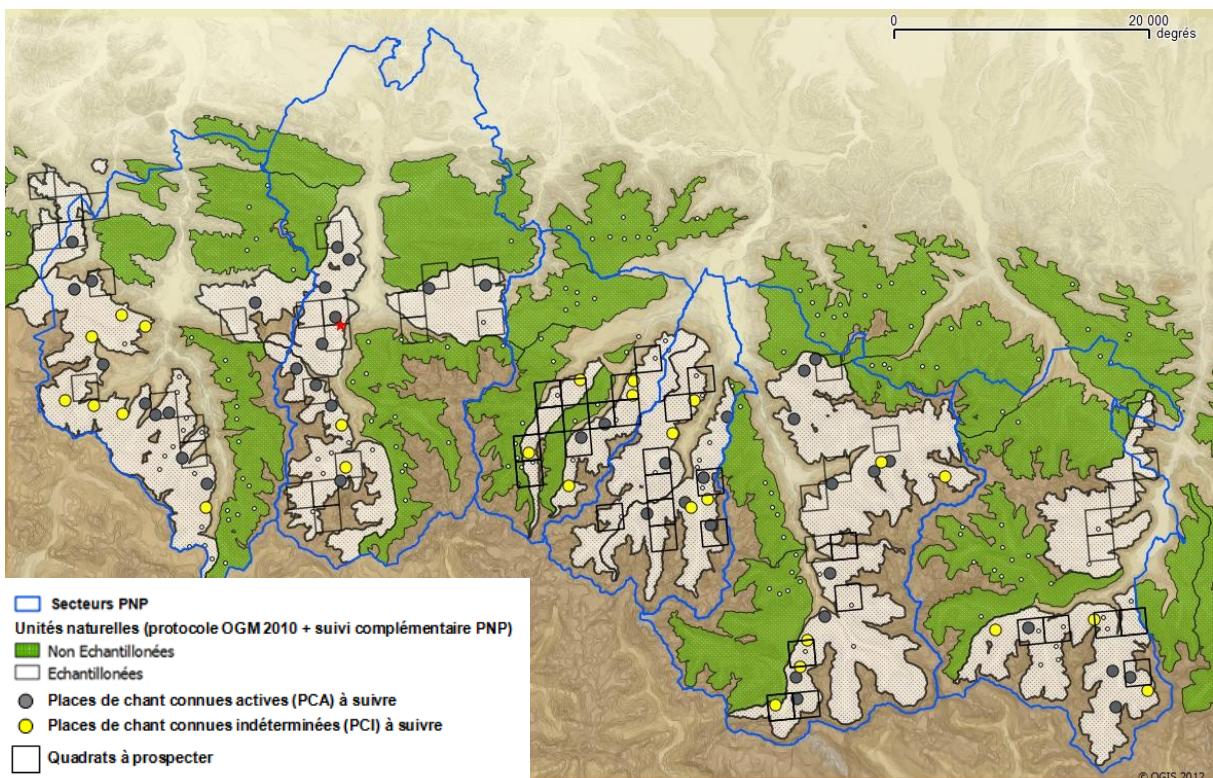


Figure 6 : Unités Naturelles Grand tétras suivies dans le cadre du dispositif d'échantillonnage OGM 2010-2019 et du protocole complémentaire PNP (2012-2015)

Forum des gestionnaires 2013 :

Les suivis écologiques : quelle contribution à la gestion et l'évaluation de la biodiversité

En conclusion

La mise en place d'un dispositif complémentaire de suivi de l'abondance du Grand tétras sur le Parc national des Pyrénées est un exemple probant de déclinaison de protocoles nationaux ou régionaux pour répondre à des objectifs locaux.

Ce nouveau dispositif permet de mettre en œuvre un suivi plus précis et mieux organisé du Grand Tétrás à l'échelle du PNP, pour le même investissement humain. La quasi-totalité des données collectées par le PNP dans le cadre de ce protocole sont en retour intégrées aux analyses de l'OGM réalisées à l'échelle de la chaîne pyrénéenne.

Cette expérience démontre également l'intérêt d'une collaboration étroite entre gestionnaires de l'environnement et laboratoires de recherche pour favoriser la construction de protocoles rigoureux basés sur des stratégies d'échantillonnage pertinentes permettant à la fois une économie de temps agent sur le terrain et une exploitation des données beaucoup plus approfondie.

Bibliographie :

Dumont-Dayot E. & Calenge C. 2010. Mise en œuvre du protocole d'échantillonnage et de suivi du Grand tétras : proposition de répartition du travail de suivi entre les partenaires de l'Observatoire des Galliformes de Montagne. Document OGM/DREAL MP. 8 p.

Calenge, C. 2009a. Construction d'un dispositif d'échantillonnage et de suivi de la population de grand tétras (*Tetrao urogallus*) dans les Pyrénées. Observatoire des Galliformes de montagne. Rapport ONCFS. 32p.

Calenge, C. 2009b. Mise en place d'un dispositif d'échantillonnage et de suivi de la population de grand tétras (*Tetrao urogallus*) dans les Pyrénées. Observatoire des Galliformes de montagne. Rapport ONCFS. 13 p.

Calenge C. 2012. Estimation des abondances du Grand tétras dans les Pyrénées. Rapport ONCFS/OGM. 84p.

RIEU L. 2012. Estimation de l'abondance du Grand Tétrás. Suivi complémentaire dans le PNP. Rapport PNP. 17 p.