

Moderniser & Simplifier les plans de gestion d'espaces naturels

Retombées socio-économiques générées par les RN :
1^{ère} approche méthodologique & résultats

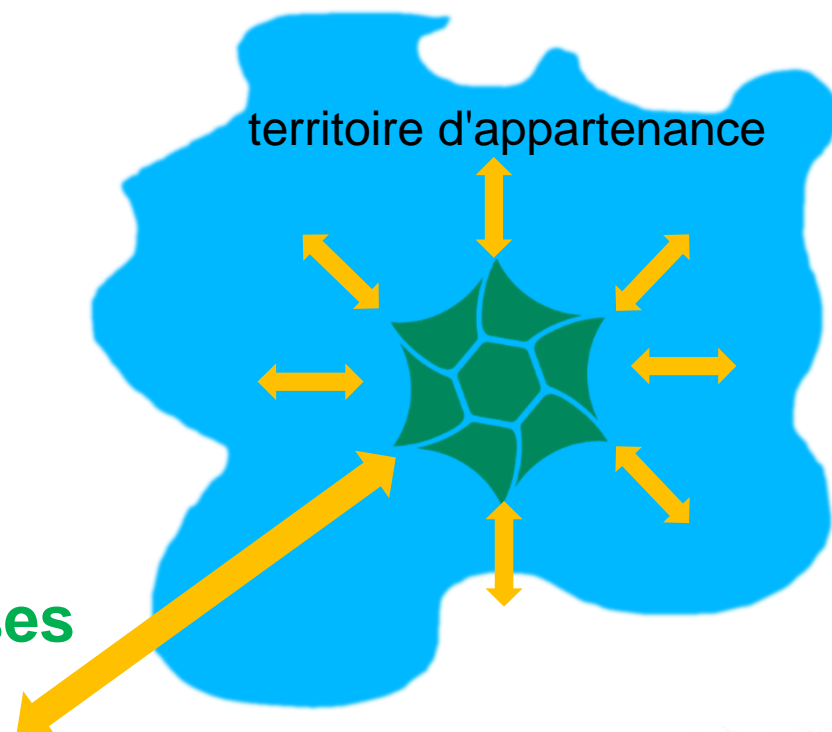


FORUM DES GESTIONNAIRES DES ESPACES NATURELS

Objet des RN

Préservation du patrimoine naturel

Génèrent
valeurs et **richesses**



Retombées socio-économiques

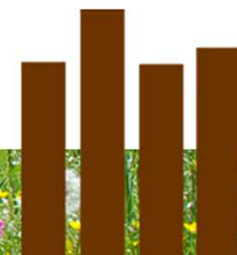
1^{ère} approche méthodologique



AGIR pour la
BIODIVERSITÉ

Premiers résultats , échantillon :

- 11 évaluations quinquennales de Pdg
- 7 RNN +1 RNR métropole, terrestres et marines
- 1992 à 2012
- 48 ha - 6 720 ha.



Retombées économiques

Méthode

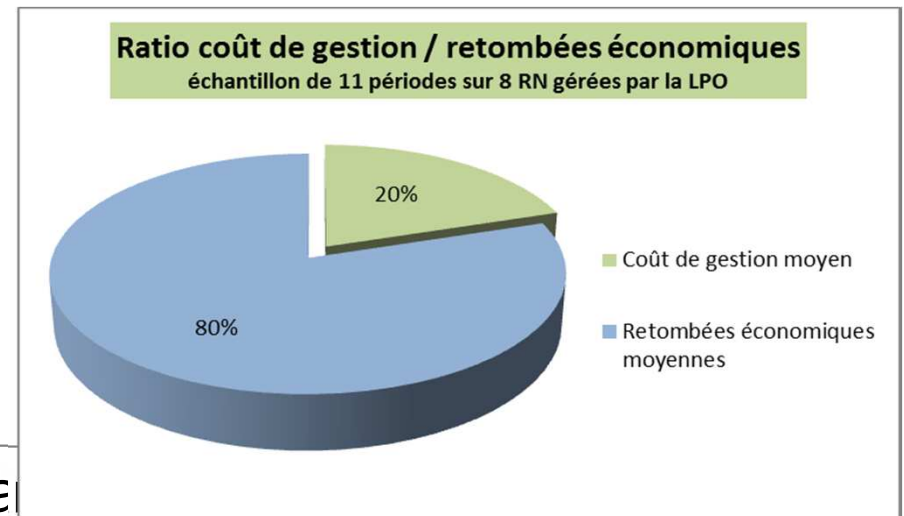
- Directes Dépenses de la RN
- Indirectes Dépenses des personnels de la RN
- Induites Dépenses de partenaires + **visiteurs** dues à la seule présence de la RN

Zone d'influence géographique :

- < 10km / RN
- 10-30 km / RN
- > 30 km / RN



Résultats



- Coût gestion moyen 776 €/ha/an
- Retombées € moyen **3 094 €/ha/an**
 - € Directs générés 471 €/ha/an
 - € Indirects générés 475 €/ha/an
 - € Induits générés 2 148 €/ha/an



FORUM DES GESTIONNAIRES DES ESPACES NATURELS

RN	période	surface (ha)	Coût apparent	Retombées économiques									
				Directes		Indirectes		Induites		Total		Ratio	Emplois
				€/ha/an	€/an	€/ha/an	€/an	€/ha/an	€/an	€/ha/an	€/an	€/ha/an	coût /retombées
RN Marais d'Yves	1992-1997	192	425,00 €	28 965 €	151 €	53 357 €	278 €	133 039 €	693 €	215 789 €	1 124 €	2,6	4,2
RN Marais d'Yves	1998-2004	192	795,00 €	52 410 €	273 €	118 278 €	616 €	26 000 €	135 €	197 577 €	1 029 €	1,3	3,3
RN Lilleau des Niges	1994-1998	236	474,00 €		0 €		0 €		0 €				
RN Lilleau des Niges	1999-2006	236	574,00 €	43 153 €	183 €	122 000 €	517 €	294 457 €	1 248 €	460 310 €	1 950 €	3,4	9,5
RN Baie de l'Aiguillon17-85	2004-2008	4900	50,00 €	84 000 €	17 €	81 000 €	17 €	227 214 €	46 €	392 248 €	80 €	1,6	7,0
RN St-Denis-du-Payré	2004-2010	206	982,00 €	110 350 €	536 €	183 377 €	890 €	59 175 €	287 €	353 302 €	1 715 €	1,7	5,5
RN Sept-Iles	1997-2003	280	1 012,31 €	167 000 €	596 €	168 000 €	600 €	3 750 000 €	13 393 €	4 086 196 €	14 594 €	14,4	89,3
RN Sept-Iles	2004-2009	280	955,00 €	501 000 €	1 789 €	226 967 €	811 €	1 210 640 €	4 324 €	1 941 207 €	6 933 €	7,3	32,8
RNR Massonne	2007-2011	102	1 011,00 €	59 749 €	586 €	14 938 €	146 €	13 050 €	128 €	87 736 €	860 €	0,9	0,7
RNN Marais de Müllembourg	2008-2012	48	2 208,00 €	27 331 €	569 €	41 172 €	858 €	56 178 €	1 170 €	124 741 €	2 578 €	1,2	2,5
RNN Moëze Oléron	2009-2012	6720	53,93 €	102 339 €	15 €	137 104 €	20 €	428 254 €	64 €	667 697 €	99 €	1,8	14,6
Moyenne			776	117 630 €	472 €	114 619 €	475 €	619 801 €	2 149 €	852 680 €	3 096 €	3,6	16,9
Moyenne hors RNN 7Iles			730 €	63 537 €	291 €	93 903 €	418 €	154 671 €	471 €	312 425 €	1 179 €	1,8	5,9



FORUM DES GESTIONNAIRES DES ESPACES NATURELS

Zone d'influence économique

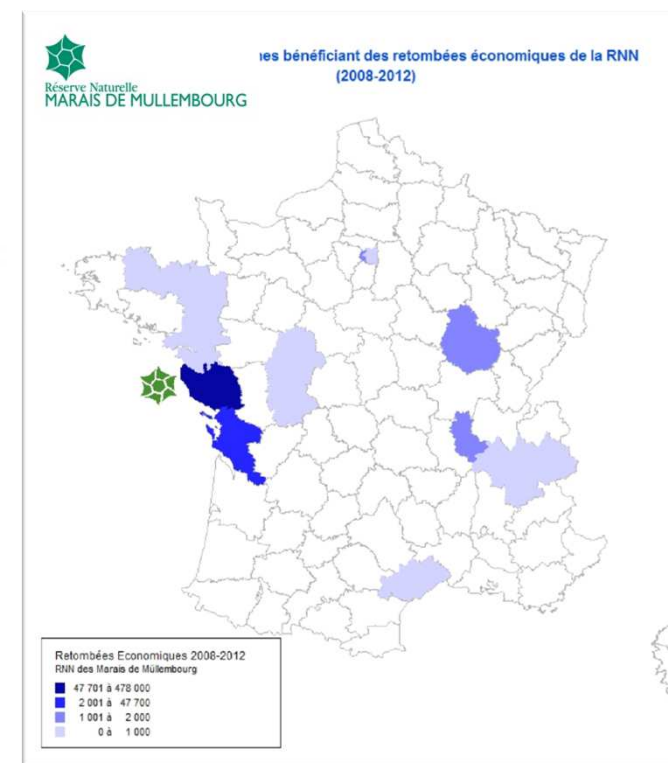
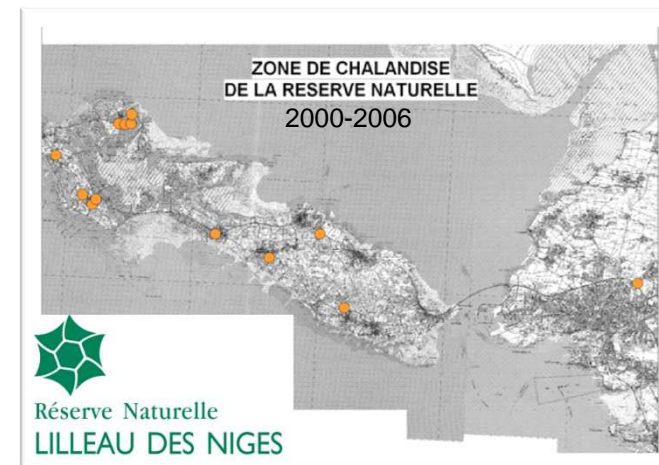
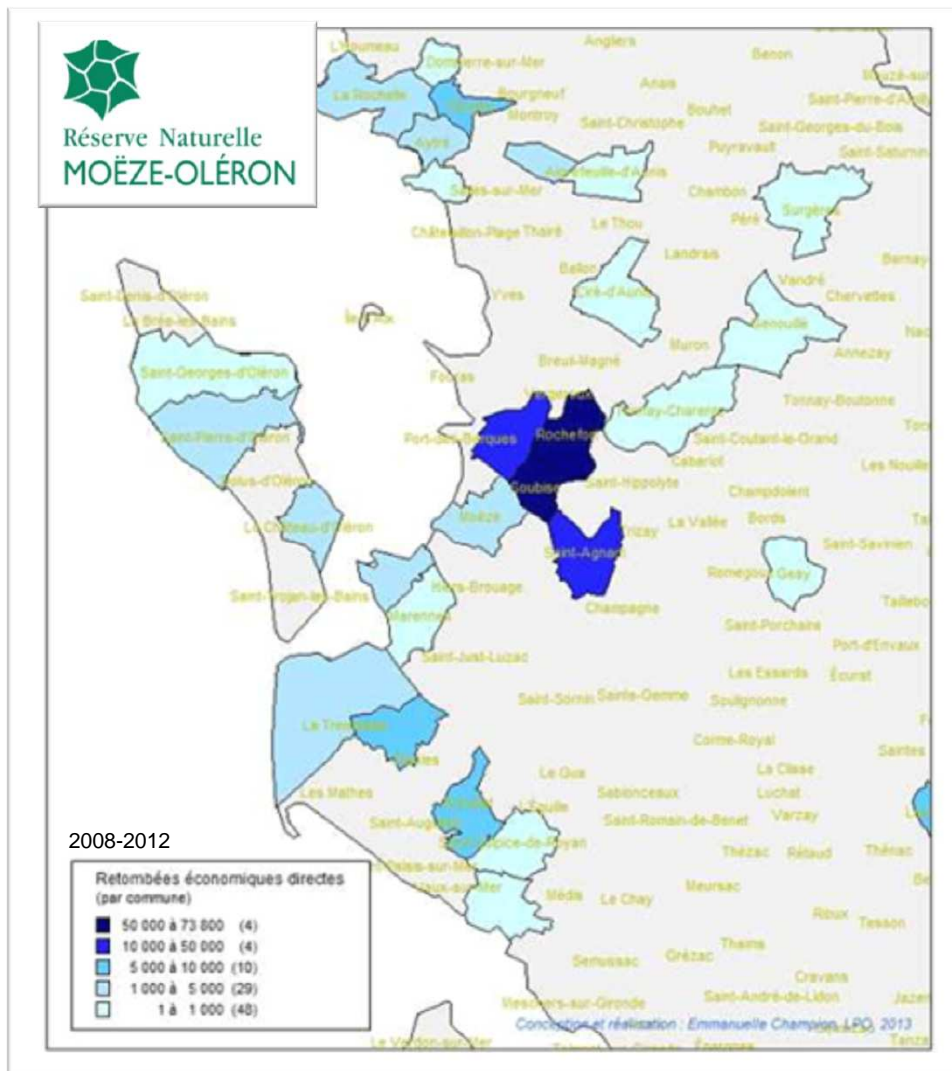


	TOTAL	zone de chalandise proche (A): <10 km		zone de chalandise moyenne (B) 10 à 30 km		zone de chalandise éloignée (C) > 30 km	
		Moyenne	Montant	Moyenne	Montant	Moyenne	Montant
retombées directes	109 324 €	2 499 €	9 996 €	2 499 €	9 996 €	22 332 €	89 333 €
retombées indirectes	164 689 €	5 304 €	21 219 €	6 831 €	27 326 €	29 035 €	116 433 €
retombées induites	280 889 €	1 334 €	6 669 €	0 €	0 €	54 904 €	274 520 €
	553 933 €	9 140 €	37 885 €	9 330 €	37 322 €	106 273 €	479 943 €



FORUM DES GESTIONNAIRES DES ESPACES NATURELS

Zone d'influence économique



FORUM DES GESTIONNAIRES DES ESPACES NATURELS

Avantages

- RN génère TOUJOURS + qu'elle ne coûte
- Zone d'influence : reflet ancrage territorial + effort du gestionnaire

Inconvénients

- Retombées Induites : toujours sous-estimées si fait en régie
- Reste faible comparativement à d'autres secteurs d'activité ?
- Approche monétaire = réducteur

« Impact éco. indéniable, qui, associé à d'autres initiatives allant dans le même sens, pourrait constituer, notamment en zone rurale, un intéressant moteur annexe de l'économie locale et le maintien d'un tissu social »

Alors que tel n'est pas l'objectif premier d'une RN



Retombées sociales

Méthode

- Directes Conservation (patrimoine naturel + autre)
- Indirectes Services écosystémiques, emplois, éducation...
- Induites Modifications induites localement (projets, comportements...)

Zone d'influence géographique :

- Commune(s)
- Unité écologique fonctionnelle
- Plus large : notion de réseau d'EP (maillon)



FORUM DES GESTIONNAIRES DES ESPACES NATURELS

Résultats : Mission de service public ou privé « gestion et protection de la nature »

Dans la RN :

- conservation espaces naturels : BEC + écologiquement fonctionnel
- conservation espèces + habitats ciblés par la création
- Contribution au respect des engagements internationaux Français
- Contribution à la cohésion européenne / effort de conservation investi par les autres pays de l'UE

Dans le territoire où elle s'insère = zone écologique fonctionnelle :

- participation à gestion autres ENP / site fonctionnel
- participation active aux projets envtx locaux : Coll Territ, EPTB...
- soutien politiques foncières
- soutien politiques maîtrise d'usages à vocation envt
- expertise et conseil en environnement



Résultats : services écosystémiques

Préservation de la ressource en eau : contribution reconquête **bon état écologique des masses d'eau (DCE)**...

- Quantitative
- Qualitative : ruissellement, percolation...

Corridors écologiques : maillons de la **Trame Verte et Bleue** des territoires

Préservation des **ressources génétiques** : biodiversité + races locales

Reconquête de la **biodiversité** dans et hors RN (ex. prée Mizottière)

...



Résultats : services économiques qualitatifs

Gestion et prévention des risques de submersion :

- Régulation des crues
- Zone tampon/ submersion marine
- Dissipation énergies érosives / houle (systèmes dunaires, prés salés)
- Résilience écologique (reconstitution suite à perturbation)
- Devoir de mémoire

Préservation de métiers traditionnels :

- Saunier
- Elevage / fauche en pré salé

Espaces d'essaimage ou de préservation de ressources économiques

- Zones de nurserie
- Zones de nourricerie (bars, anguilles...)
- Essaimage halieutique



Résultats : services économiques qualitatifs

Espaces support d'activités économiques (qui ne bénéficient pas en retour à la RN, ou rarement)

- Activités de tourisme commerciales : visites guidées...
- Tourisme balnéaire, pêche de loisirs...
- Pêche commerciale, conchyliculture, ostréiculture, agricoles, salicoles

Tremplin pour l'obtention d'un emploi :

- 54 emplois générés directement
- 123 emplois générés indirectement

Formation parascolaire ou paraprofessionnelle : 23.300 €/an*

* Moyennes sur 3 évaluations quinquennales de 3 RN



Résultats : services culturels et paysagers

Support paysager de mise en valeur d'éléments du patrimoine architectural : citadelle Brouage, Château de Noirmoutier...

Préservation ou restauration d'éléments du **petit patrimoine rural ou de l'architecture locale** : corps de ferme, Fort larron, barrières traditionnelles, ponts...

Préservation des **paysages traditionnels** : marais, polders agricoles ou salicoles, bocage de fond de marais...

Lieu d'expositions culturelles temporaires : peinture, sculpture...

Préservation de **témoins de l'Histoire locale humaine** (poldérisation) et littorale (cordon dunaire fossile de Plaisance)...



FORUM DES GESTIONNAIRES DES ESPACES NATURELS

Résultats : Education, pédagogie

- Education citoyenne à l'environnement & nature, contribution aux ambitions Grenelle, Conf. Environnementale... :
 - **18.000 visiteurs/an***
 - **2.000 scolaires***
- Participation aux programmes nationaux de Formation Professionnelle tout au long de la Vie : accueil de stages professionnalisants
- Participation formation para-scolaire et para-professionnelle :
 - **10 étudiants / an***
 - **18 bénévoles formés / an***
- **Formations diplômantes** : RN Moëze-Oléron/ATEN – Bagueur pro
- Reconstitution du **devoir de Mémoire du Risque** (Loi 2003-699 « Risques », art. L563-3)

* Moyennes sur 11 évaluations quinquennales de 7 RN



FORUM DES GESTIONNAIRES DES ESPACES NATURELS

Résultats : renommée des territoires

- Scientifique
- Touristique :
 - TV régionales (1-2/an)*, nationales (1/an)*
 - Presse : 10 articles / an*
 - Provenance visiteurs
- Espace de promotion électorale locale (1 RN) !

Extra-régionaux :
RN SDDP **62%**

**Venus
spécifiquement RN**
RN LdN **30%**
RN 7Iles **90%**

	RN 7Iles 2003-2009	RN Lileau des Niges 95-2006	RN Yves 98-2004
TV (nb passages)	7,43	8	4
TV (durée en mn)	34,14	nc	nc
Radio (nb passages)	11,86	7,75	nc
Radio (durée en mn)	50,86	nc	nc
Presse (nb articles)	65,43	84	9

* Moyennes sur 11 évaluations quinquennales de 7 RN



AGIR pour la
BIODIVERSITÉ

Emmanuelle Champion, 2014



FORUM DES GESTIONNAIRES DES ESPACES NATURELS

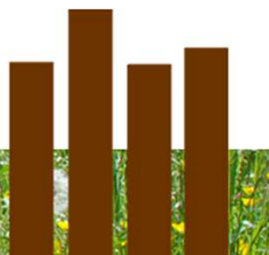
Avantages

- Explorer tous les champs d'influence de la RN (et pas seulement « Conservation »)
- Sortir de l'ombre, montrer sa véritable place dans le territoire

Inconvénients

- Incomplet
- Méthode de recensement empirique

Tableau de bord en continu à prévoir :
indicateurs à relever (RA), actions PG
correspondantes



N'ayons pas peur de notre ombre

Les RN n'ont pas vocation à être un moteur de l'économie locale.

Mais, générant en moyenne 17 emplois induits,
et assurant des fonctions écologiques, écosystémiques, sociales... aussi variées
qu'essentielles, elles en sont pourtant des

éléments contributifs importants
et génèrent une vraie valeur ajoutée
aux territoires dans lesquels elles s'insèrent.



Vers une analyse de la Valeur Ajoutée ?

Valeur Monétaire:
réducteur !

A travers une approche de l'Economie non pas réduite à son seul volet monétaire, mais bien dans son **acception globale** : **sociale, culturelle et écosystémique**.

Méthode commune ? Capitalisation globale des résultats ?

« Valeur ajoutée »

=

« Economie »
(acception globale)

- ↳ Sociale
- ↳ Culturelle
- ↳ Ecosystémique
- ↳ Economique (quantitative + qualitative)

