

# PATRIMOINES NATURELS & CULTURELS

Enjeux et synergies

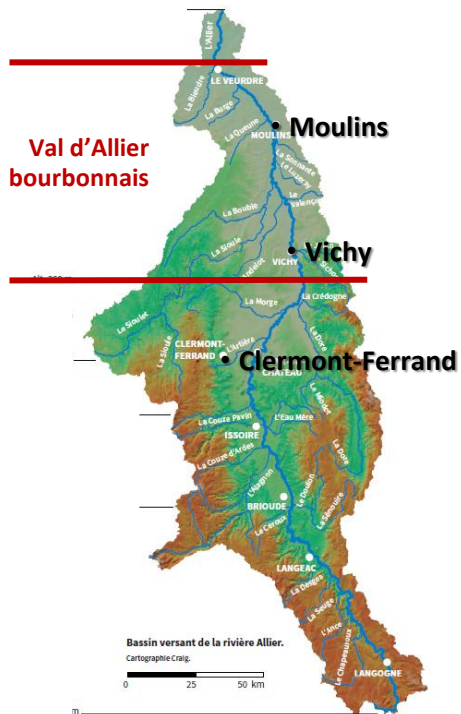
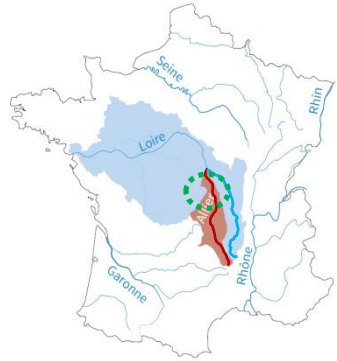
## Sur les traces de l'Allier, histoire d'une rivière sauvage

Une approche croisée des patrimoines  
pour une réappropriation par les riverains



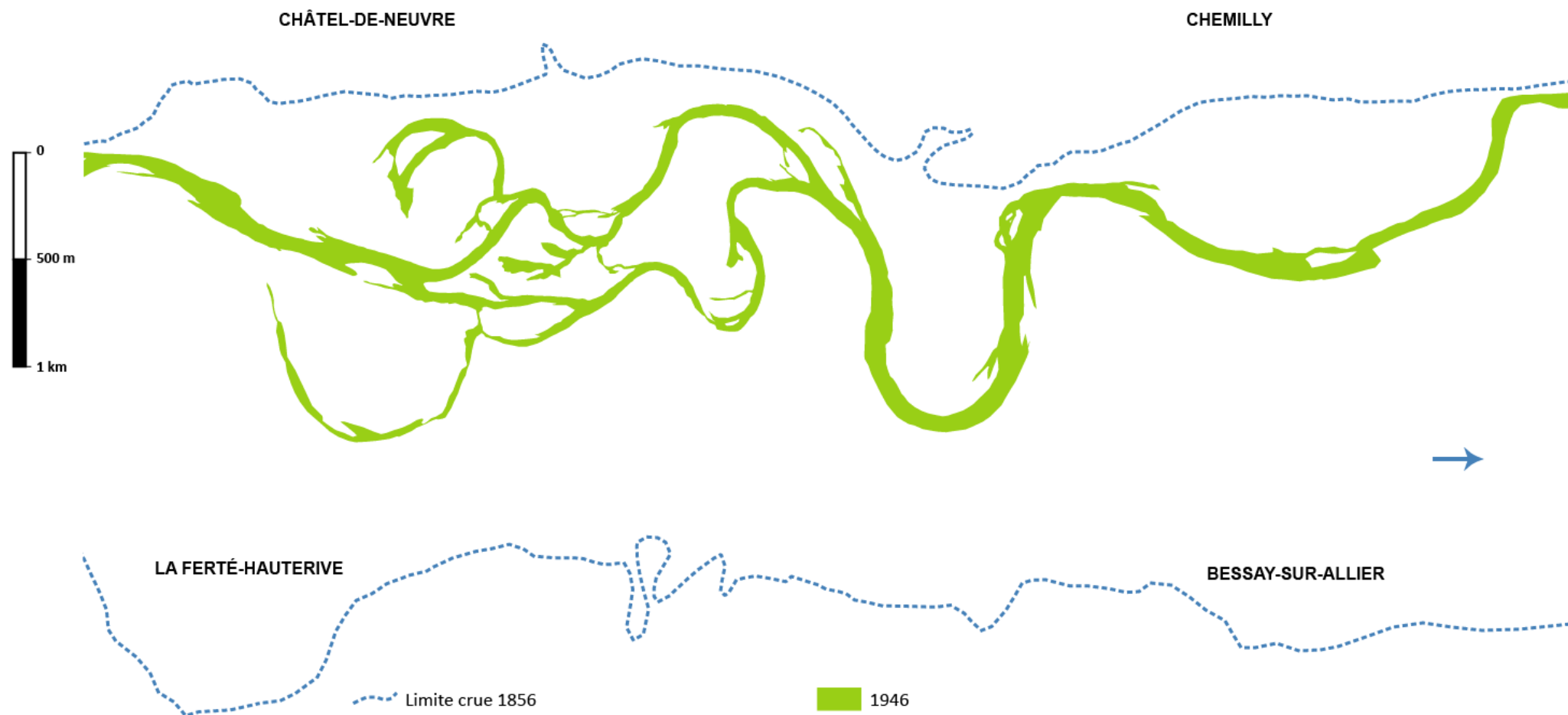
# L'Allier, rivière sauvage et dynamique

- Principal affluent et « sœur jumelle » de la Loire
- Traversée du département de l'Allier sur les sables du bourbonnais
- Peu de travaux de stabilisation des berges ou échecs
  - ⇒ **Dynamique fluviale active = instabilité de son cours** sur le val d'Allier bourbonnais (125 km, 40 communes)

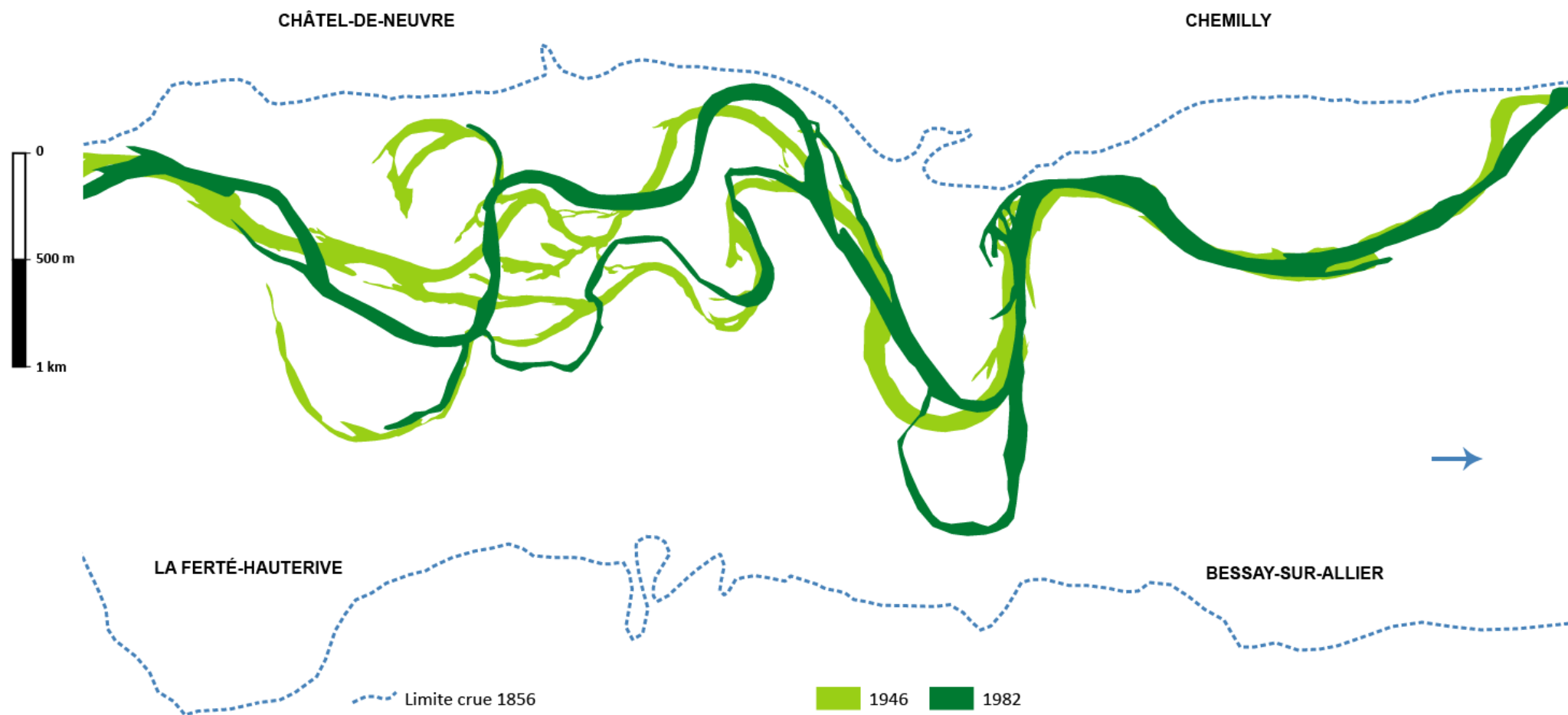




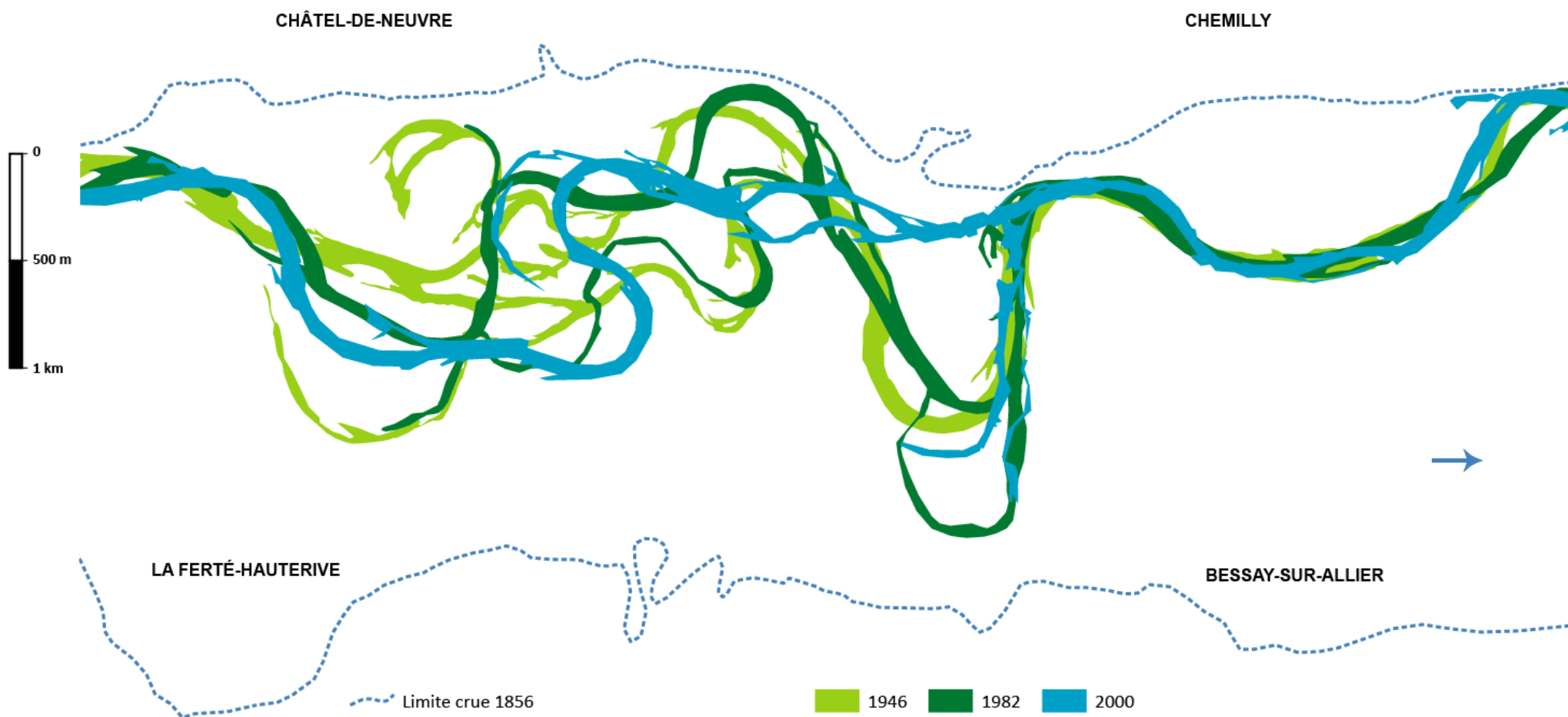
# L'Allier, rivière sauvage et dynamique



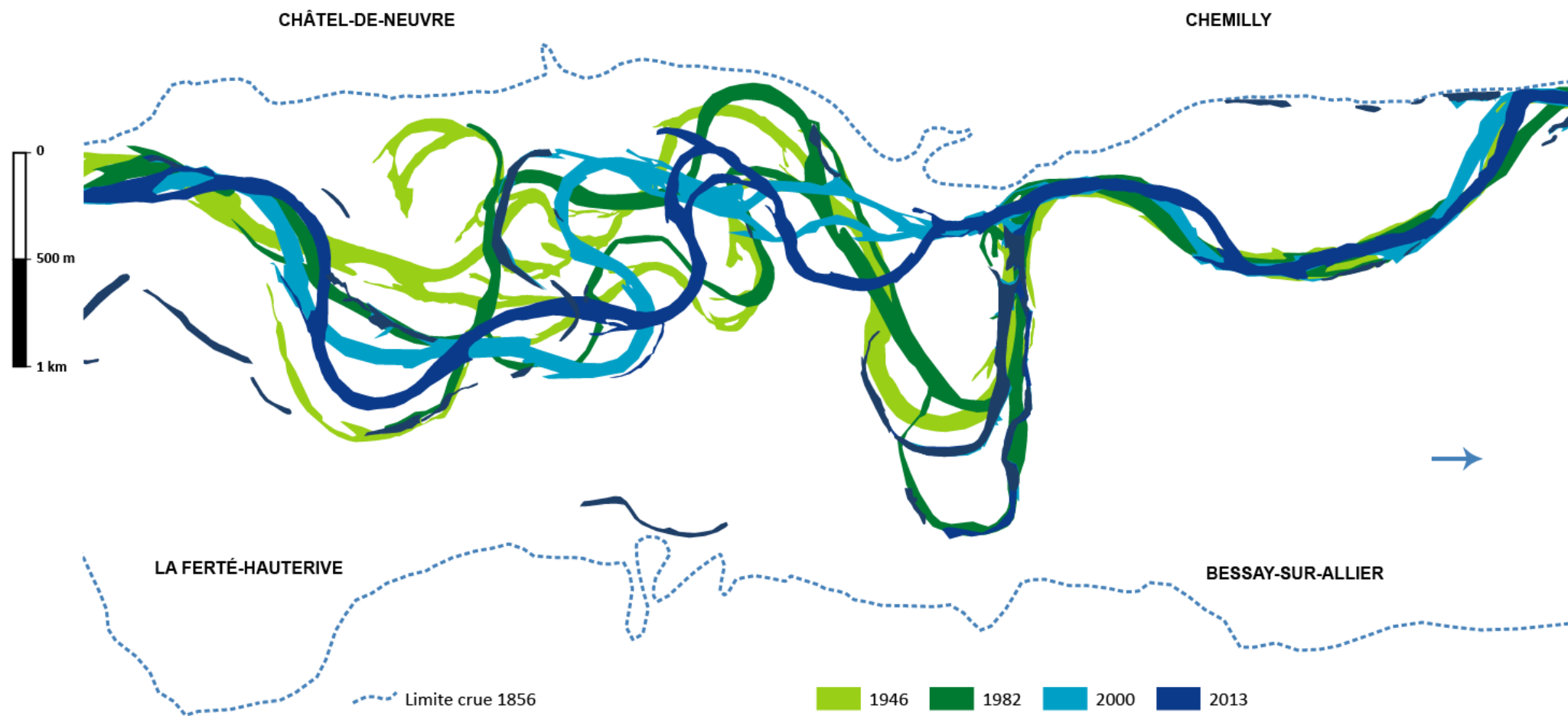
# L'Allier, rivière sauvage et dynamique



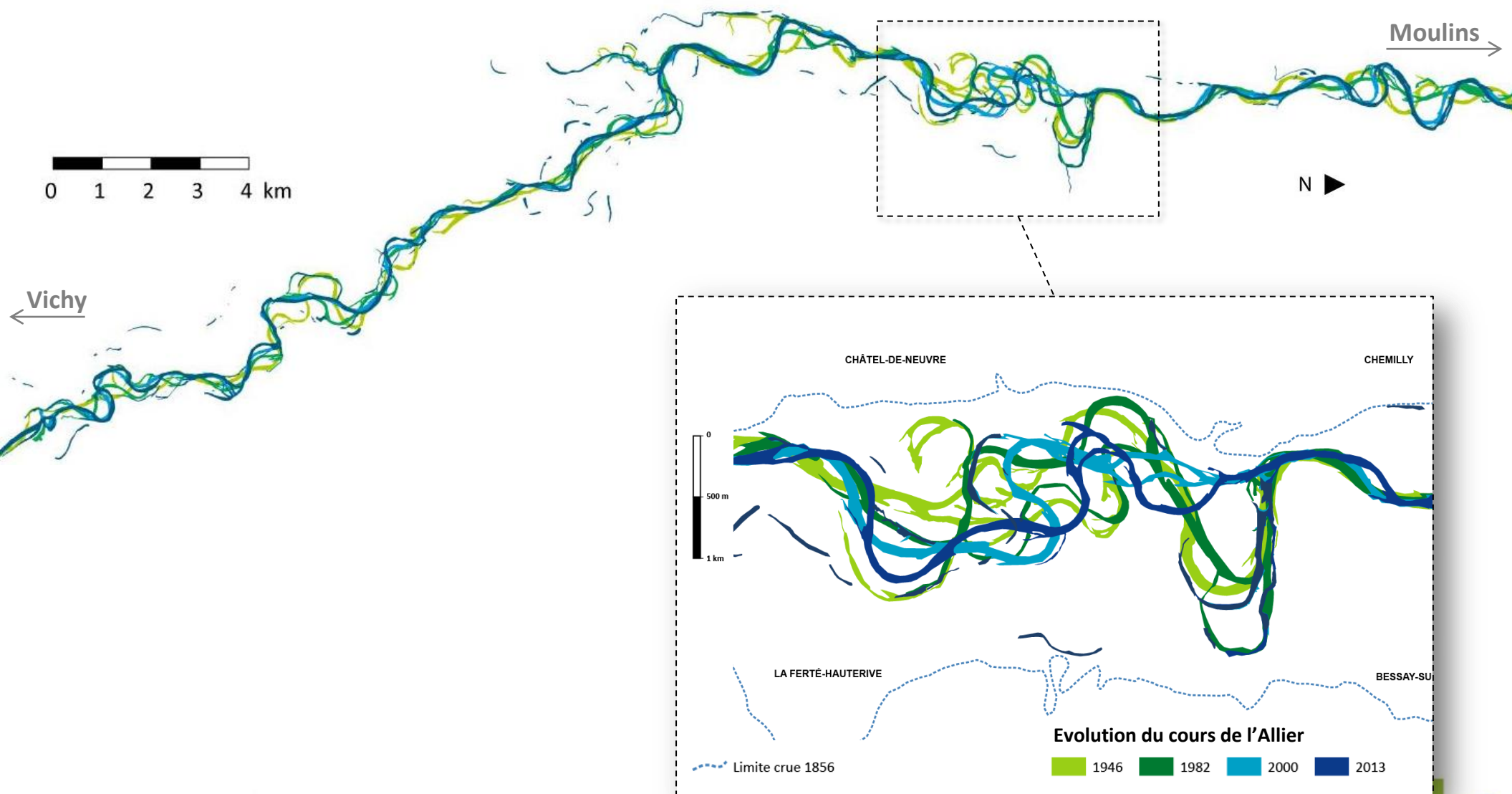
# L'Allier, rivière sauvage et dynamique



# L'Allier, rivière sauvage et dynamique



# L'Allier, rivière sauvage et dynamique





# Précieuse dynamique fluviale

- A l'origine d'un **patrimoine naturel** riche et diversifié



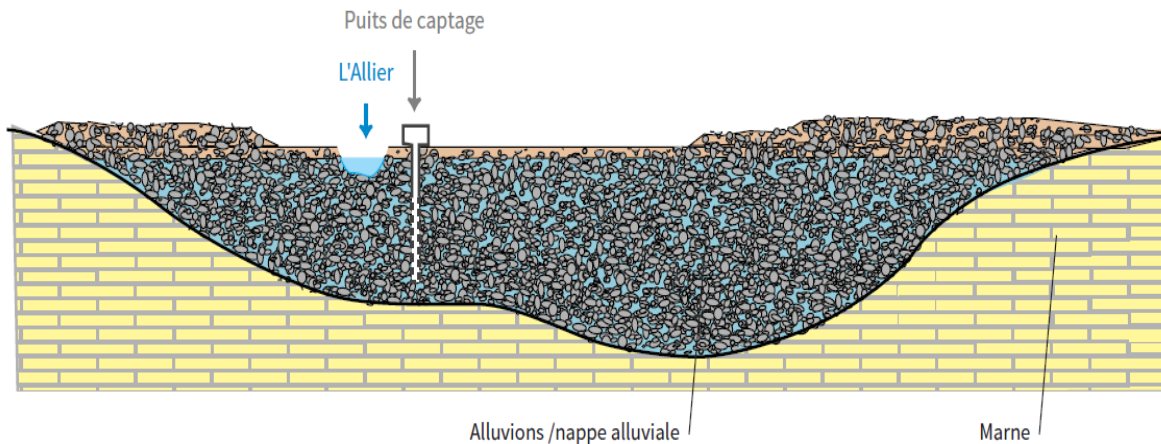
- Mosaïque de milieux naturels créée par la mobilité du cours
- Second site d'accueil d'oiseaux nicheurs en France



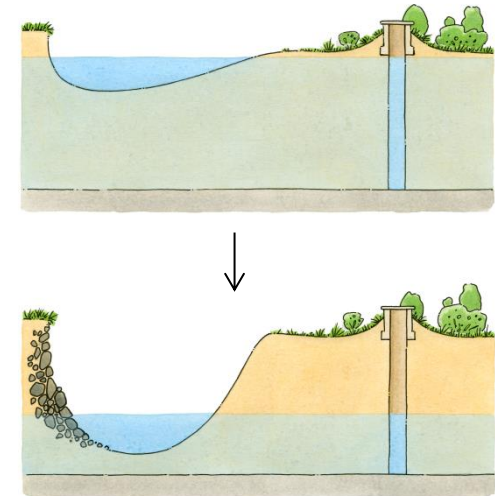


# Précieuse dynamique fluviale

- Garante du maintien de la **ressource en eau** du territoire



+ de 65% des habitants du département  
alimentés en eau potable  
par la nappe alluviale



Enfoncement du lit  
Réduction de la nappe alluviale

**Si la dynamique fluviale est contrainte**

⇒ **La rivière ne peut plus éroder ses berges et surcreuse son lit**

↳ **Réduction du volume de la nappe alluviale**  
**Non régénération de la mosaïque de milieux**



# Une dynamique fluviale à préserver

## Actions du CEN Allier

- **Connaissance, préservation et valorisation du patrimoine naturel**

Réseau de sites CEN (Loire nature),  
animation Natura 2000 (20 000 ha)



- **Actions en faveur du maintien de la dynamique fluviale = moteur**
  - **Actions de préservation, gestion de sites :**  
acquisitions de zones érodables, partenariat avec agriculteurs... réseau de sites couvrant 380 ha
  - **Actions de sensibilisation :**  
information pour acceptation du phénomène



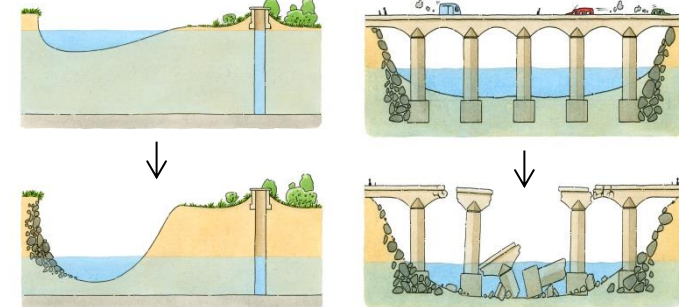
# Une dynamique fluviale à préserver

⇒ Sensibiliser les riverains, décideurs à la nécessité de préserver cette mobilité latérale

- Sensibilisation lors de réunions **institutionnelles**, basées sur le lien entre mobilité et ressource en eau, stabilité des ouvrages, zones d'expansion des crues, biodiversité...
- Mais peu d'accroches réelles auprès des **riverains**
  - Peu de participations aux visites, diaporamas proposés sur le seul patrimoine naturel
  - Mobilité vécue souvent seulement comme une contrainte



Conséquences de l'enfoncement du lit



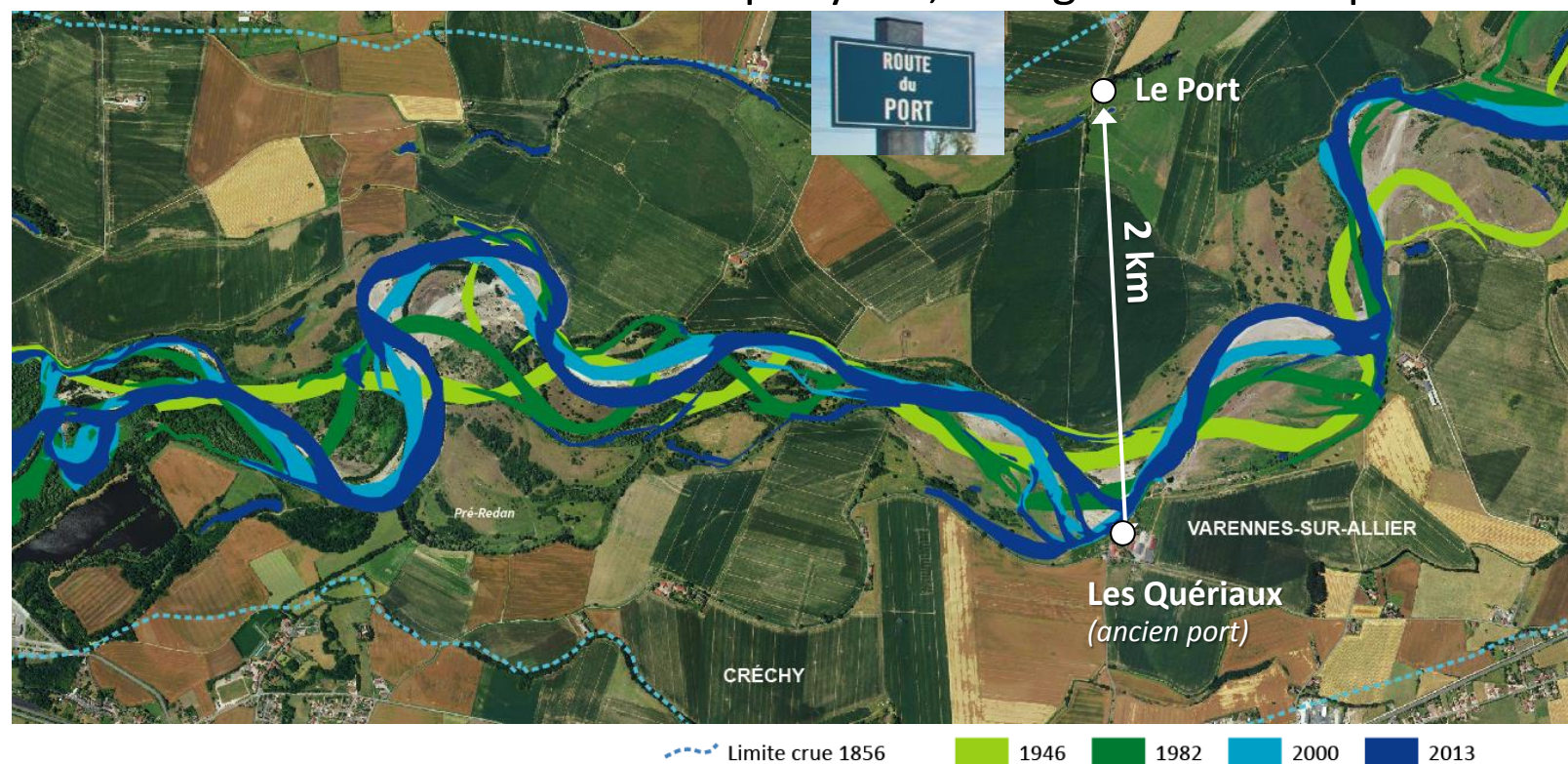
Réduction de la nappe alluviale Déchaussement des ponts





# Un patrimoine historique oublié

- CEN Allier interpellé par indices disséminés dans le paysage :  
toponymie, vestiges d'anciens ports...



- ⇒ Histoire de la batellerie oubliée et pourtant forte, identitaire
- ⇒ Illustration possible de la mobilité
- ⇒ Opportunité de remettre l'histoire humaine au centre des échanges



# Un patrimoine historique oublié, vecteur de connaissances et d'échanges

## ⇒ **Projet participatif de recherche des témoins des anciens tracés et usages**

### « Sur les traces de l'Allier »

- Naissance progressive de l'idée
- Difficulté pour les partenaires de comprendre l'intérêt pour le CEN de s'intéresser à l'histoire locale  
(*batellerie, ports...*)

#### **Objectifs :**

- **Impliquer les riverains** dans la connaissance et l'illustration du phénomène de mobilité
- **Sensibiliser aux enjeux de préservation** de la dynamique fluviale
- **Améliorer les connaissances** sur l'évolution de la rivière et des usages





# Un patrimoine historique oublié, vecteur de connaissances et d'échanges

⇒ **Recensements des témoins des anciens tracés et usages**

- **Vestiges naturels** : bras morts, talus, formes parcellaires, alignements d'arbres



Anciens tracés visibles dans le paysage



## • Vestiges liés aux activités humaines :

- Occupation préhistorique
- Batellerie :  
*anciens perrés, anciens ports ...*  
⇒ Modestes
- Usages agricoles, pastoraux
- Exploitations des alluvions,
- Tentatives de protection des berges...



Pieux de structure  
d'un ancien port



Lame de poignard  
de l'âge de Bronze



Vestiges de perrés



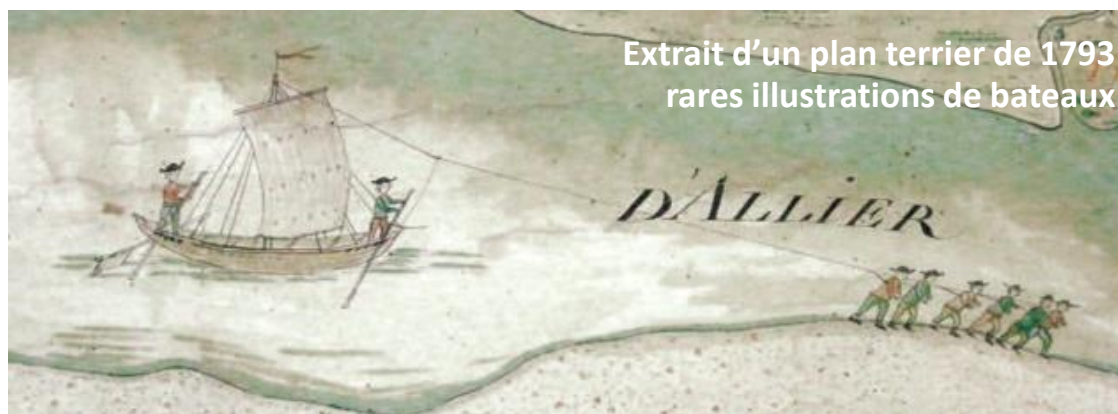
Vichy, place forte. Gravure de Paul Devaux. coll. Alain Devaux.



Localisation de  
l'ancien port de  
Vichy et ancien  
tracé de l'Allier



Bornes kilométriques



Extrait d'un plan terrier de 1793  
rares illustrations de bateaux



Pirogue de 2000 ans  
retrouvée sur  
une berge

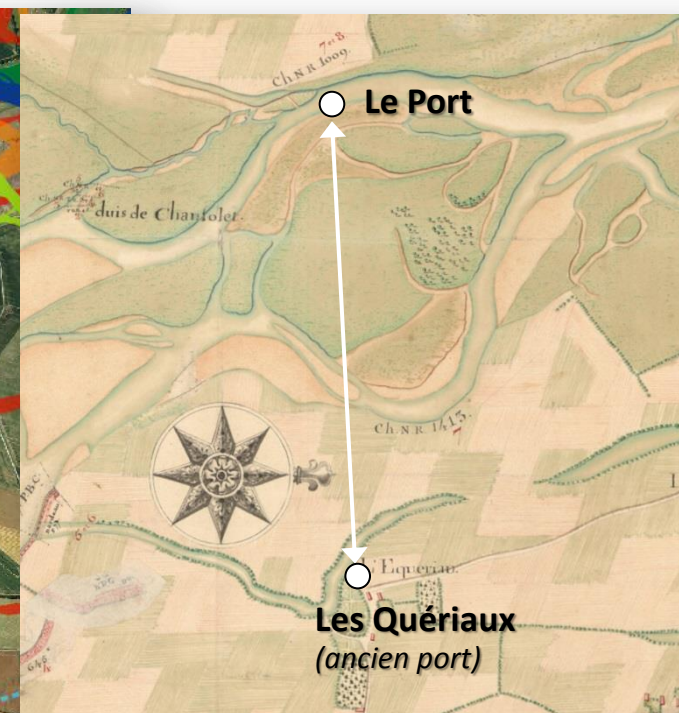
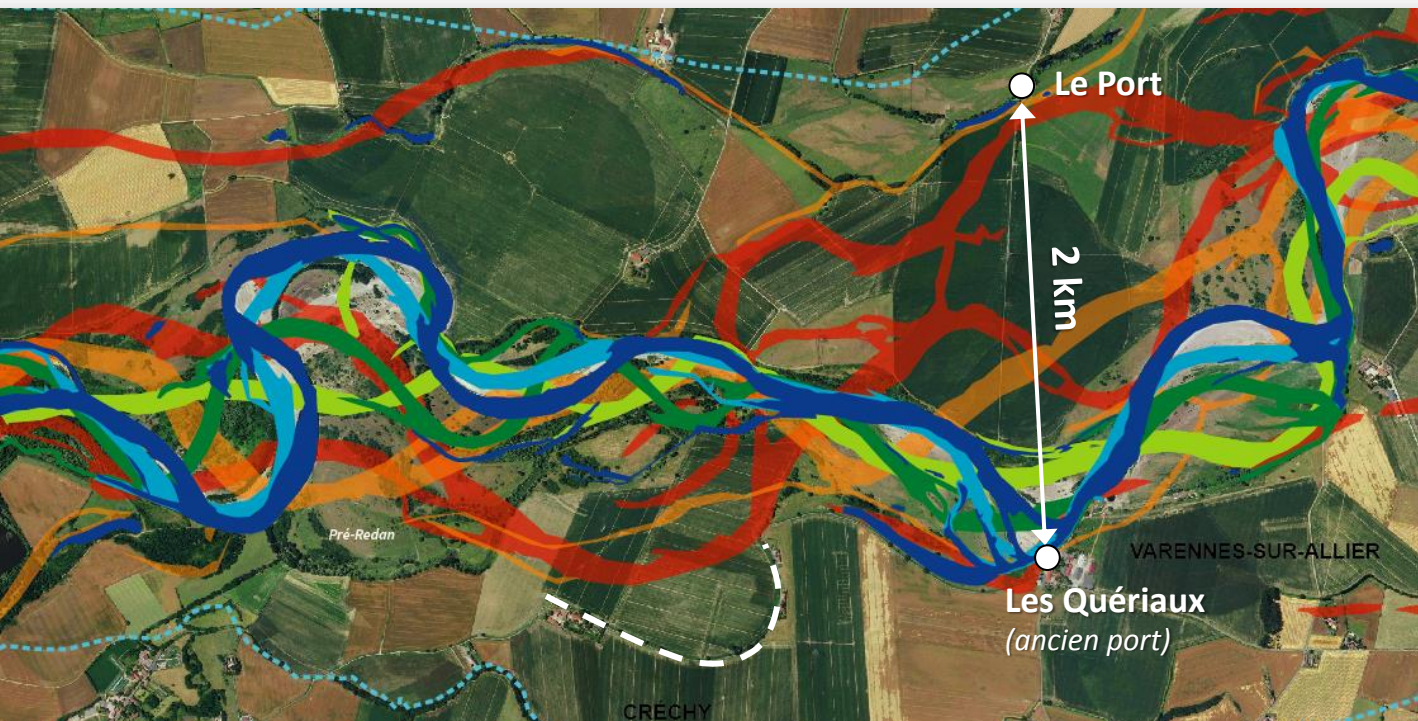
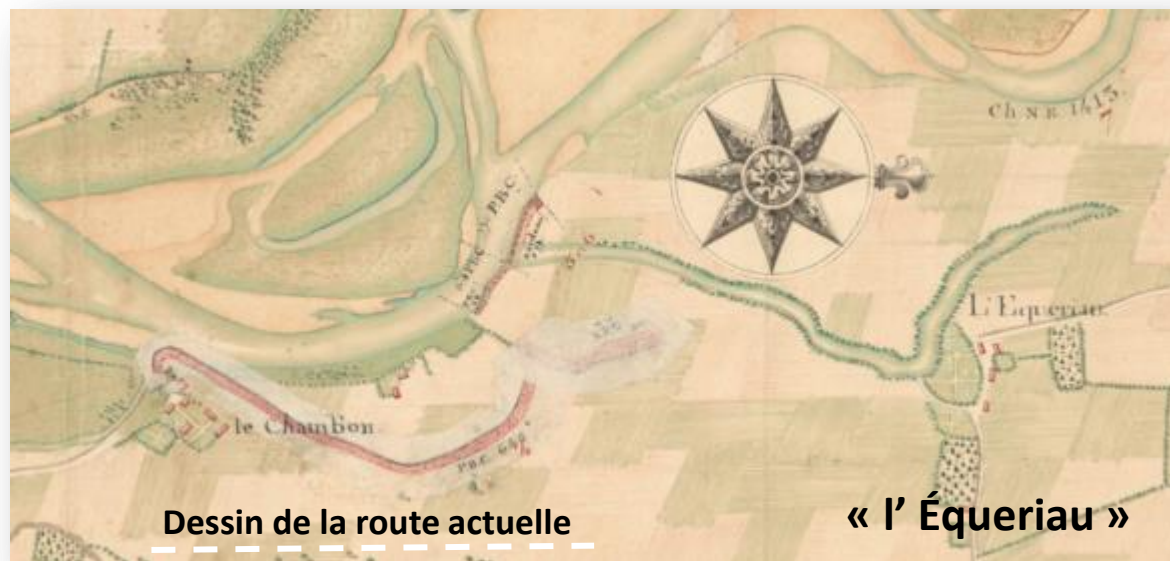




- Cartes anciennes, documents



Séries de cartes de 1755 et 1860  
retrouvées dans un grenier



--- Limite crue 1856

1755

1860

1946

1982

2000

2013



# • Témoignages

## □ Du prélèvement artisanal à l'extraction industrielle

Par Jean-Louis Malleret

À partir de 1950, le développement des villes et des infrastructures routières dans un premier temps, la modernisation de l'agriculture un peu plus tard vont induire des besoins nouveaux en sables et graviers. L'espace d'ivoire de tout temps à la rivière va lui être consacré. Ces matériaux sont évidemment connus et exploités depuis la nuit des temps, mais pour la première fois, les quantités prélevées vont être colossales. Grâce aux avancées techniques, ces richesses qui étaient à priori de moins en moins facilement exploitables. Cette demande sans fin de matériaux bien spécifiques comme, en ce cas, les sables, les graviers, le li...



Elle était des Fouglins, du grincant (un GMC le gravier) et la trie graviers menaçait d'exploser

## □ « Nous voyons surgir du néant le paysage d'il y a deux siècles »

Par Jean-Louis Malleret, qui a réalisé un important travail de reconstitution du paysage du secteur faisant face au château de Billy, à partir du cadastre napoléonien de Marcenat (Villaine et Le Lonzat)<sup>1</sup>.

abandonne qu'en franchissant le riau de la Bergerie. Cette absence de haies, ainsi que la présence de grandes parcelles classées en « sables » près du port laissent à penser que toute cette partie à l'est du riau serait issue de dépôts très récents. Le géomètre de 1811 y a même dessiné des falaises sur la bordure de certaines parcelles, en limite des sables déjà cités. À l'est du Petit-Breuil, on remarque une grande zone cultivée, dont la bordure ouest semble dessiner une courbe. Ces champs sont découpés en parcelles en lanières parallèles et se terminent tous au riau de la Bergerie par un petit pâturage, qui occupe certainement la partie basse fréquemment inondée ou peut-être en pente forte, en tout cas impropre aux cultures. Ces petits champs bien aliénés évoquent une attri-



Occupation du sol entre Marcenat et Billy en 1811. D'après la carte établie par Jean-Louis Malleret selon les matrices cadastrales. Extrait du cadastre napoléonien de Villaine et du Lonzat, 1811. Archives départementales de l'Allier.



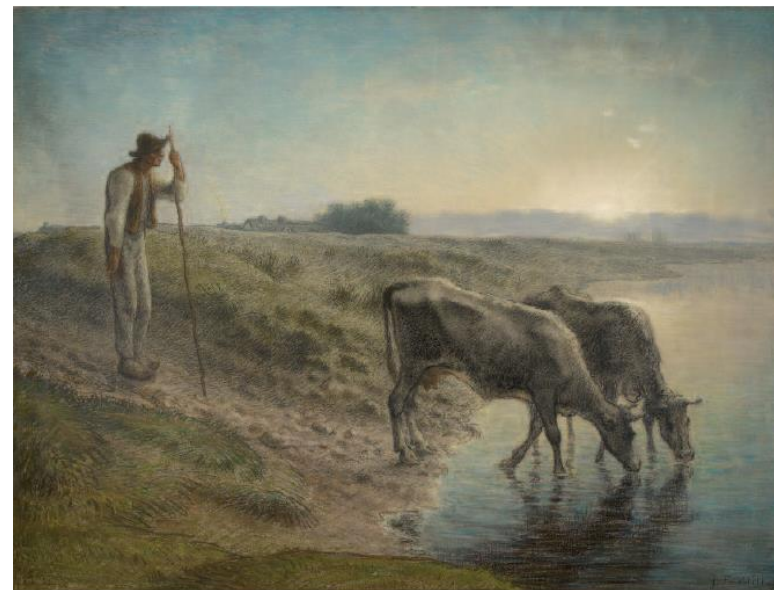
■	Sable	■	Boire, mare
■	Pâturage	■	Saussale
■	Pré	■	Verger
■	Terre	■	Vigne
●	Haie	■	Jardin



## □ « Grandir au bord de l'Allier, c'est toujours une aventure »

Par Monique Picherit, habitante des Quériaux

Monique Picherit face à l'île des Quériaux, 2011. En se retirant vers l'ouest, l'Allier a dessiné une île au pied du hameau des Quériaux. Protégées des prédateurs par les eaux de la rivière, des sternes pierregarns et sternes naines y ont installé leurs nids sur le sable. Avec le déplacement progressif du lit de l'Allier, cette île est aujourd'hui reliée à la berge et n'offre donc plus cette protection aux oiseaux. Les sternes l'ont délaissé pour rejoindre un nouveau site plus favorable. Photo Monique Morin.



Paysan menant boire ses vaches, bords de l'Allier, effet de soir, Jean-François Millet, 1867. Yale University Art Gallery.

## Paysan menant boire ses vaches au bord de l'Allier – JF Millet, 1867



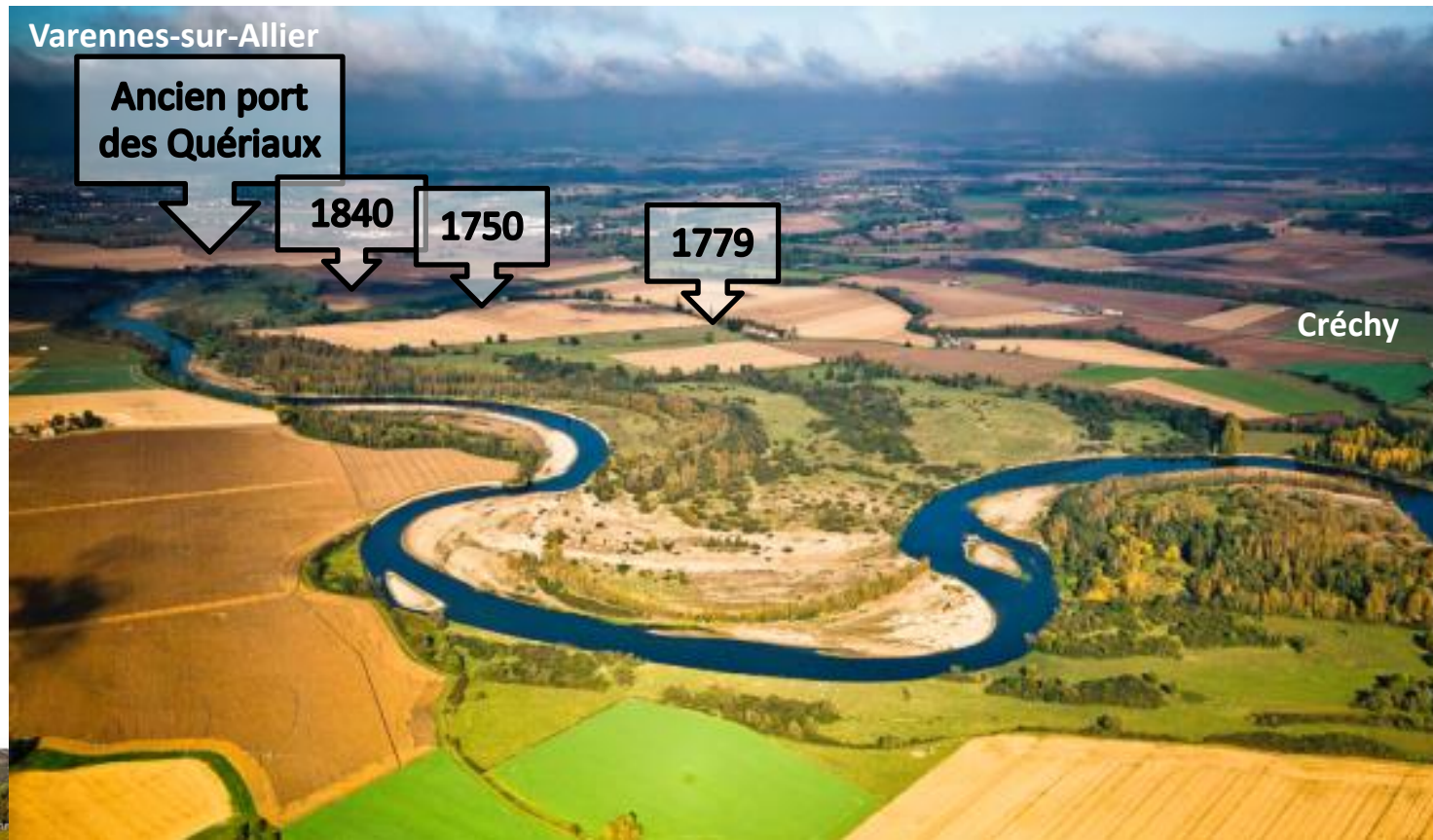


# Un patrimoine historique oublié, vecteur de connaissances et d'échanges

## ⇒ Information, sensibilisation

- Diaporama dans les communes, prêt exposition
- Implication des écoles primaires riveraines
- Implantation de bornes matérialisant d'anciens tracés de l'Allier

Redonner l'image et la conscience de l'espace de mobilité de la rivière au quotidien pour les riverains



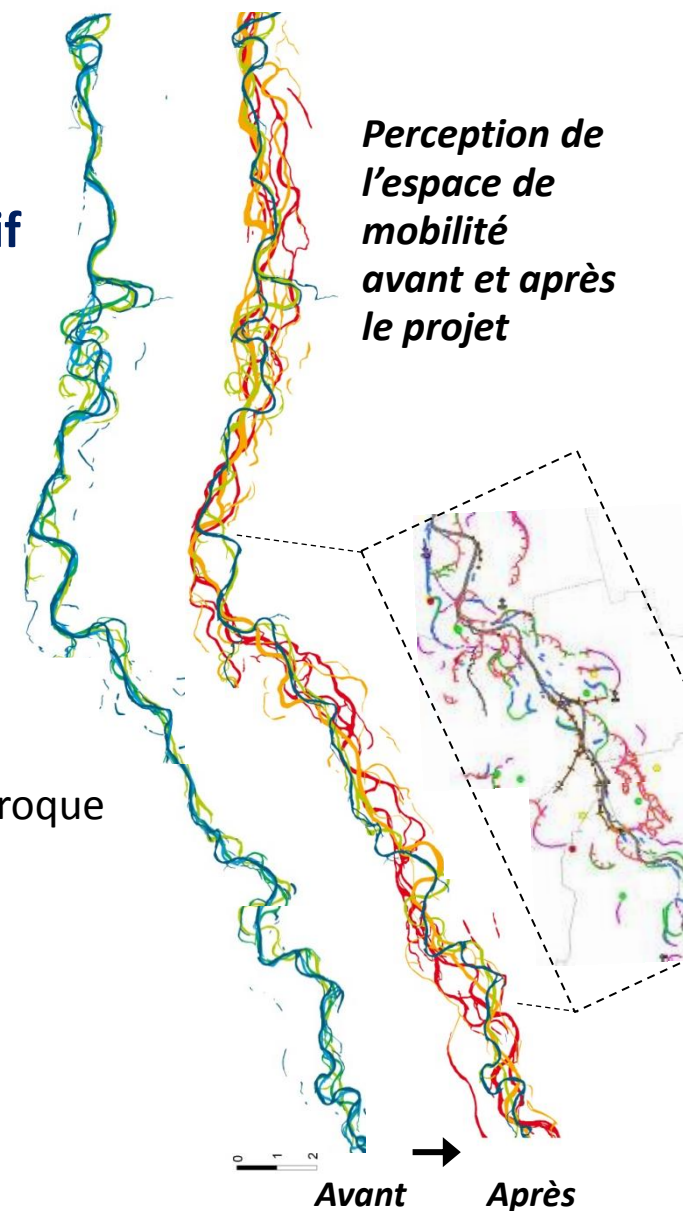
# Sur les traces de l'Allier

- **2005-2006 : Phase expérimentale** sur 3 secteurs pilotes  
(Financ. DIREN Auvergne 100 %)
- **2018-2012 : Poursuite et élargissement du projet participatif**  
Animation du projet sur les 40 communes riveraines (20 000 ha)  
Intégration du projet dans le contrat nature Val d'Allier  
(Agence eau LB 50 %, Région Auvergne 30 %, Dpt Allier 20 %)

## ⇒ Résultats

- **Très fort engouement des riverains et collectivités**  
(participation record aux réunions organisées par le CEN Allier)
- Nombreuses rencontres, nombreux témoignages  
**Nouvelle forme de dialogue**, échange d'informations plus réciproque
- **Nombreuses données** retrouvées, découvertes
- Elargissement de la **perception de l'espace de mobilité**

↳ **Un patrimoine à valoriser**





- Edition du livre  
**Sur les traces de l'Allier,  
histoire d'une rivière sauvage**



**Partez Sur les traces de l'Allier**

Ce livre est le fruit de dix ans de recherches participatives menées par le Conservatoire d'espaces naturels de l'Allier. Avec la collaboration et le soutien de plus de 400 volontaires allierois, explorons les dix décennies de l'histoire de cette rivière et découvrez, avec un regard d'écologiste, les enjeux de sa préservation et de sa gestion durable. Un ouvrage qui sera un précieux outil de médiation et de sensibilisation pour tous ceux qui s'intéressent à l'histoire et à la nature de notre région.



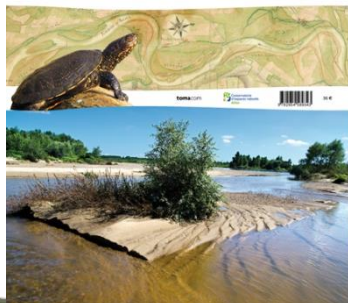
**Décembre 2015**  
**256 pages**

**Approches thématiques  
puis balade au fil de l'Allier**

**Approche croisée des patrimoines  
naturel et historique**

- Relais par la diffusion de l'émission

**& DES RACINES  
DES AILES**





# Une démarche novatrice, créatrice d'identité commune



*Cistude d'Europe, habitante dans les bras morts de l'Allier*

Fin de l'opposition  
entre histoire naturelle  
et histoire humaine  
⇒ Liens étroits

## « L'Allier, une des dernières rivières sauvages »

*mobilité spectaculaire et mosaïque de milieux naturels préservés*

## « en interaction avec l'Homme depuis plus de 1 000 ans »

*batellerie, agriculture, exploitation des sables et galets, tentatives de stabilisation du cours, ressource en eau...*

## Nouveau regard partagé sur :

- **L'identité du territoire**
- **La richesse de ses patrimoines**, multiples, en évolution, à valoriser
- **L'enjeu de préservation de la dynamique fluviale**, élément-clé de l'originalité du territoire







03 500 Châtel-de-Neuvre

Enjeux et synergies

Estelle Cournez, directrice

[cen-allier.org](http://cen-allier.org)

[estelle.cournez@espaces-naturels.fr](mailto:estelle.cournez@espaces-naturels.fr)

