

# Natura 2000

*Suivre et évaluer pour mieux gérer*

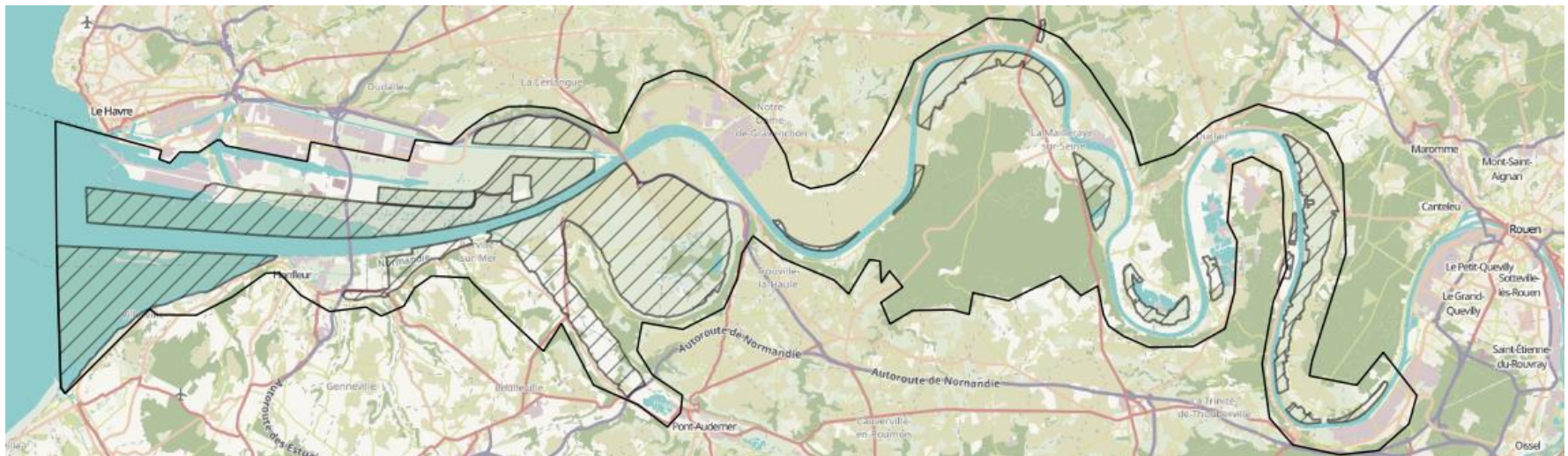
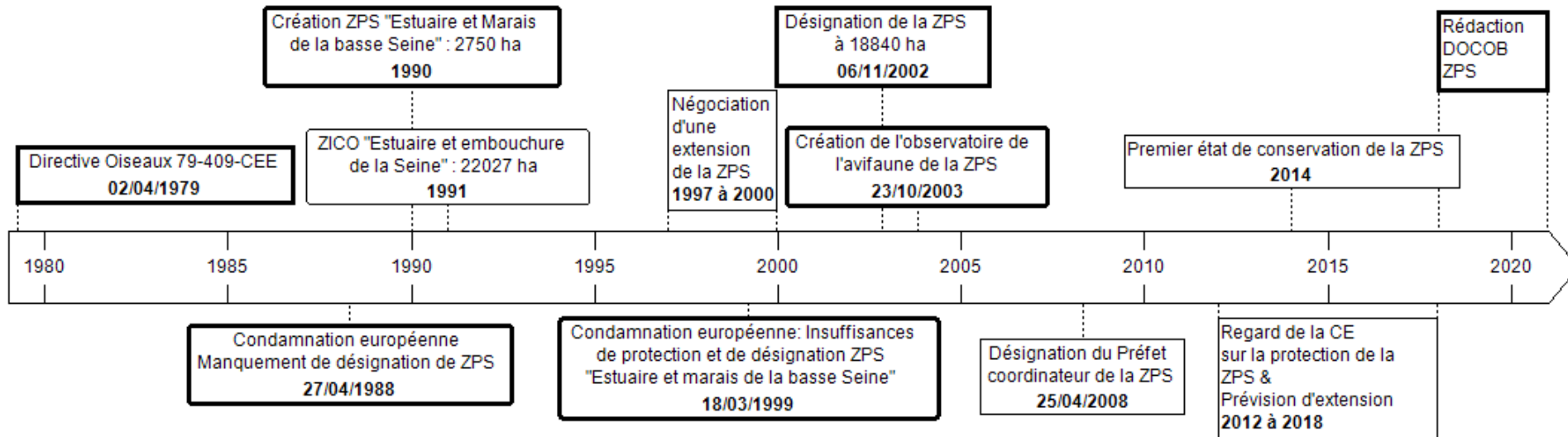
## *Evaluation de l'état de conservation d'une ZPS par la mise en place de suivis à long terme*

### ZPS Estuaire et marais de la basse Seine

**Géraud Ranvier**  
**Faustine Simon**



## Historique



# Méthodes de suivis

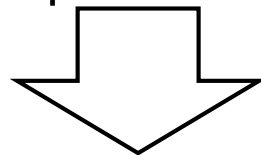
- Suivis plurispécifiques
  - Passereaux nicheurs : réseaux de 130 pts d'écoute méthode STOC
  - Oiseaux d'eau migrateurs-hivernants : secteurs de comptage (régularité variable selon site et période: 1 fois/mois à pls fois/sem)
  - Limicoles nicheurs : méthode spécifique, 2 passages
- Suivis spécifiques
  - Courlis cendré : comptage concerté en sus / 2 ans
  - Spatule blanche : Méthode comptage migration
  - Cigogne blanche : méthode du programme de baguage, + hivernage
  - Busard des roseaux : protocole spécifique reproduction + dortoirs
  - Faucon pèlerin : suivi spécifique reproduction
  - Butor étoilé : protocole spécifique reproduction et migration
  - Râle des genêts : protocole + recherche spécifique
  - Tadorne de Belon : famille vasière + couples / 3 ans

# Analyses et résultats

Nous produisons et bancarisons des séries temporelles qui nécessitent des précautions lors des analyses. Une méthode d'analyse a été proposée et validée en conseil scientifique et comité de pilotage de la ZPS. Les résultats sont tous validés en comité de pilotage : Observatoire de l'avifaune et ZPS

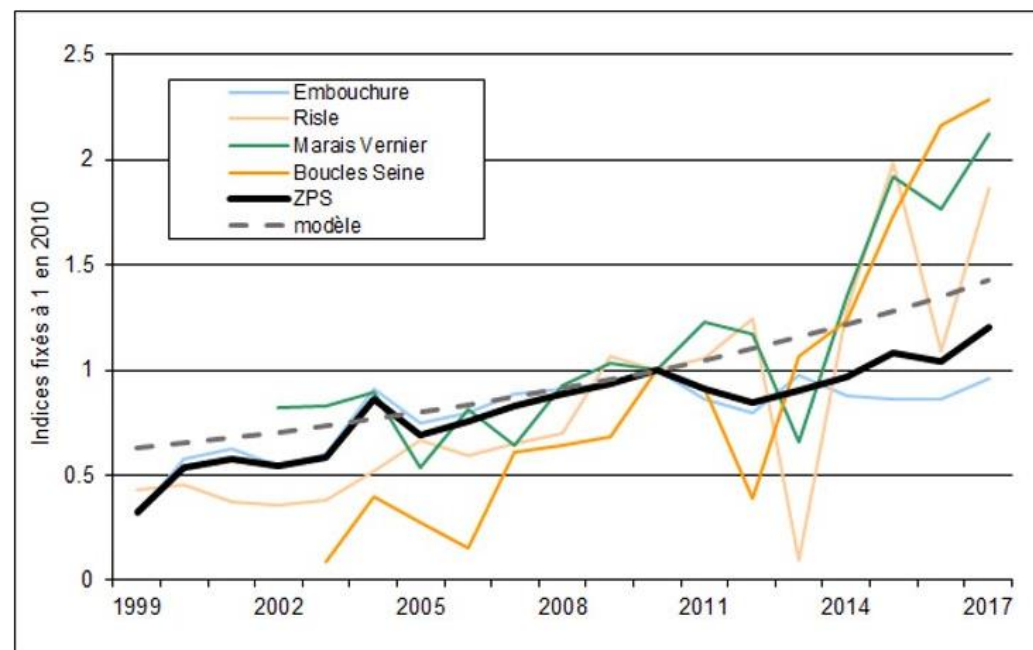
Nous utilisons des modélisations logarithme-linéaires à l'aide du logiciel TRIM (Pannekoek, 2006) (transposé dans le package TRIM pour R). Des procédures de classement des tendances sont décrites et prévues par les auteurs.

Exemples de rendus

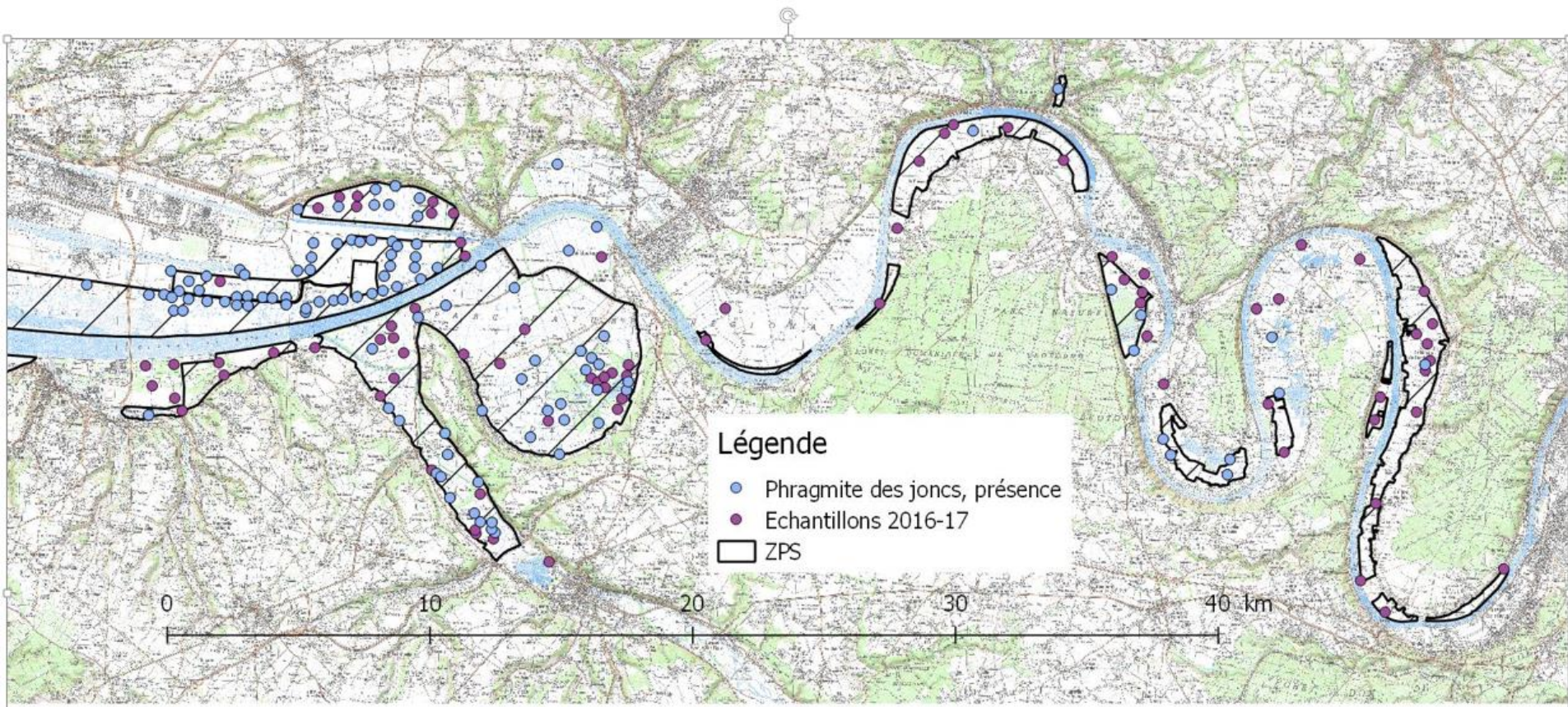


## Phragmite des joncs- nidification

- 3600 mâles chanteurs estimés en 2015, soit 15% de la population nationale
  - Augmentation qui suggère une amélioration des conditions d'accueil ?
  - Baisse nationale depuis 2012
- **L'augmentation des effectifs nicheurs de Phragmite des joncs est conforme au DOCOB.**

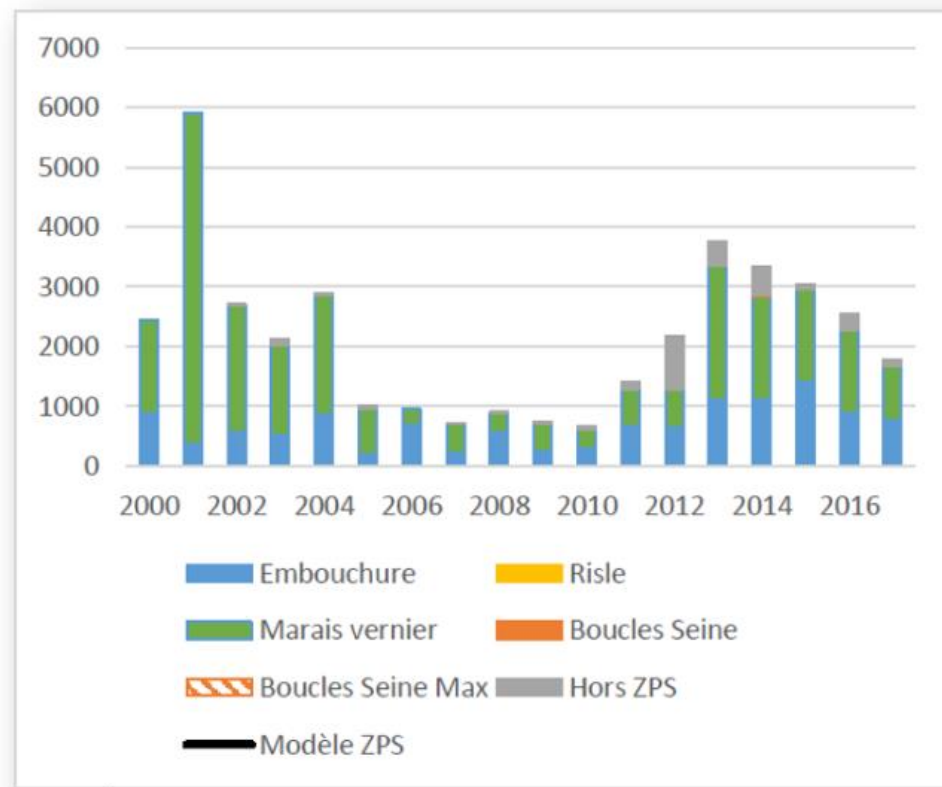


## Phragmite des joncs - nidification

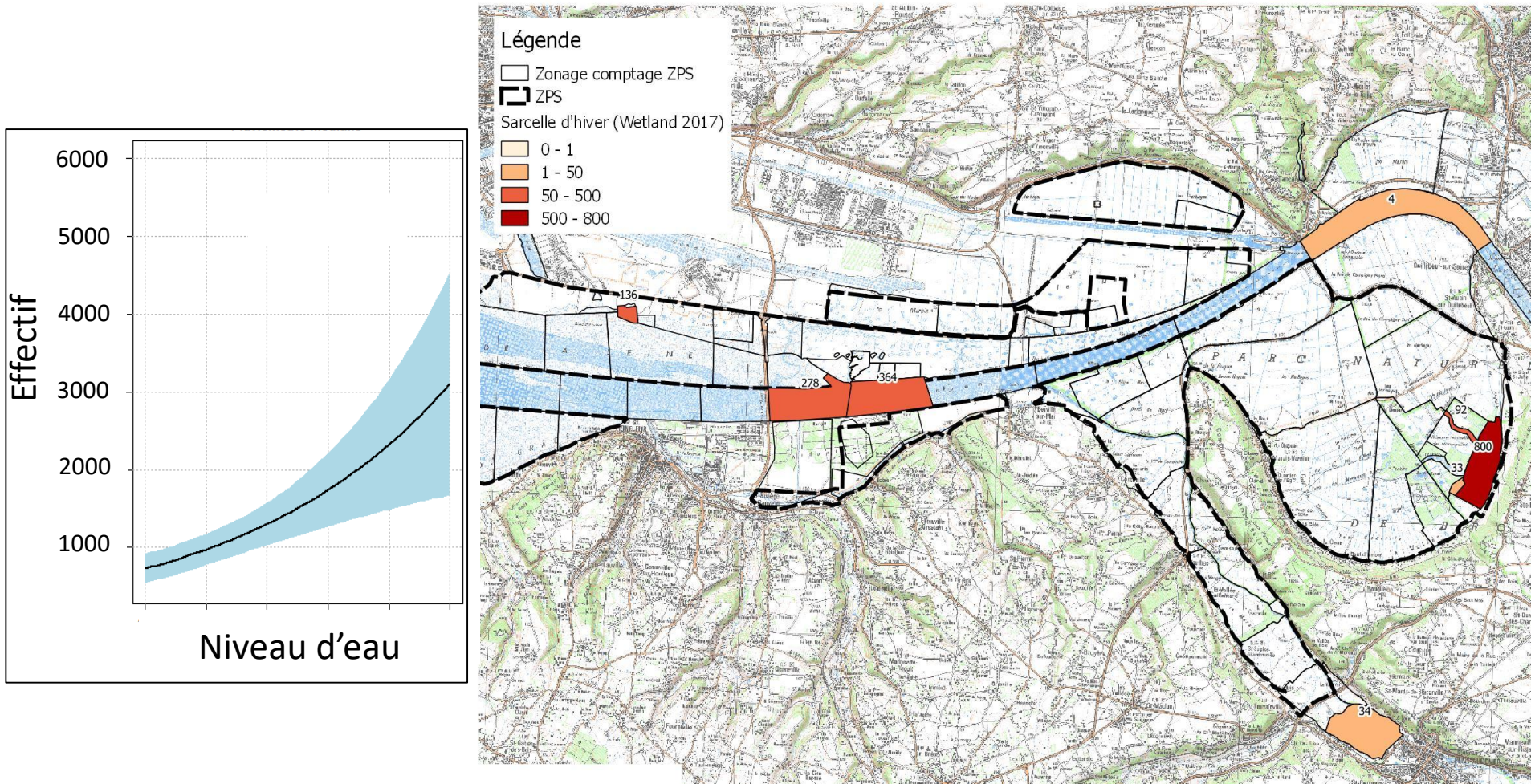


## Sarcelle d'hiver- hivernage

- Effets importants de paramètres locaux pouvant masquer une tendance (niveau d'eau, perturbations).
- La ZPS est d'importance nationale
- Analyses réalisées en 2016 au Marais-vernier
- **L'évolution des effectifs de Sarcelle d'hiver n'est pas évaluable pour l'instant (idem 2014).**



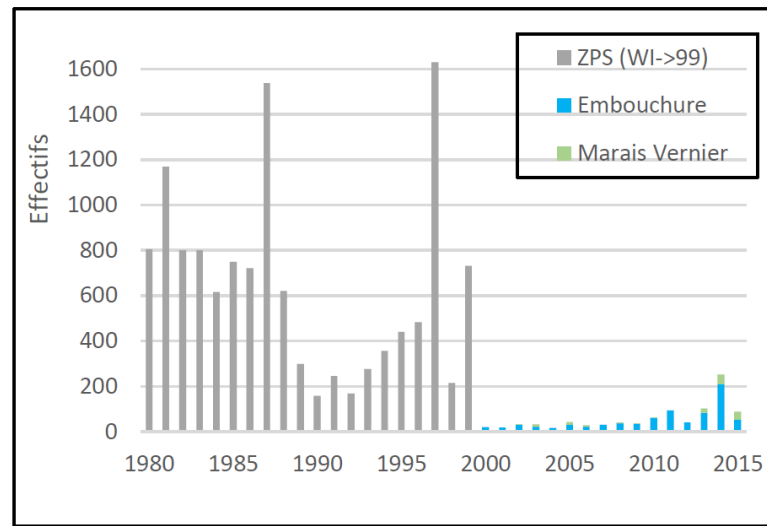
## Sarcelle d'hiver répartition et gestion





## Intérêt de l'approche

1. Données et méthodes d'analyses transparentes et cadrées = peu ou pas de remises en cause des résultats par les partenaires (grands ports, associations protection nature, Fédérations chasse, ...)
2. Approche globale de la ZPS, sectorielle quand cela est pertinent = Vision locale et contexte global, évite le « jardinage »
3. Bancarisation = relative facilité à actualiser les analyses, reproductivité des analyses



Évolution des effectifs hivernants de Canard pilet

# Projet



Modernisation  
Mise en ligne

Historique

Analyses thématiques

Fiches espèces en ligne  
Consultation des données  
*en cours de développement*

Etat de conservation.pdf  
132 pages



Faucon pèlerin  
*Falco peregrinus* Tunstall, 1771

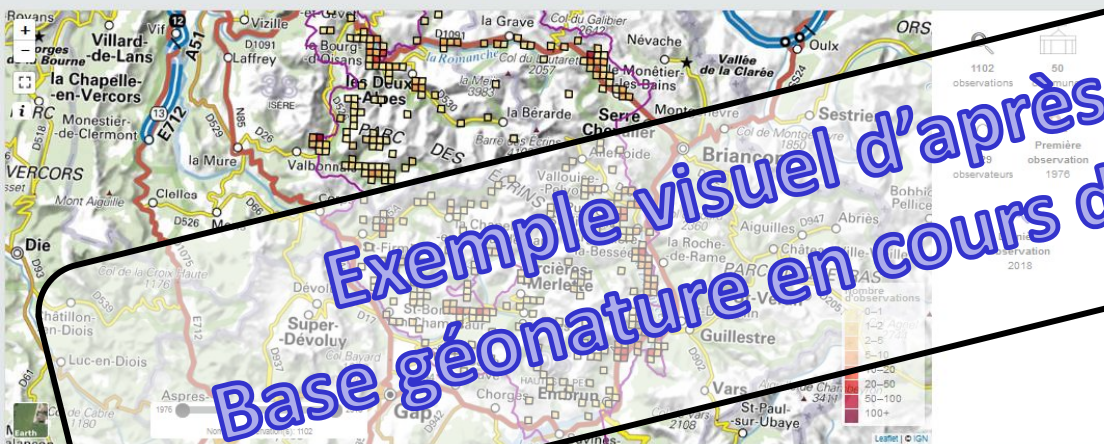
Classe : Aves > Ordre : Falconiformes > Famille : Falconidae > Genre : Falco



Informations sur l'espèce

Description En savoir plus Milieu Répartition Synonymes

Le faucon pèlerin est l'un des plus grands faucons. Sa tête gris-bleu, sa dos gris ardoise et le ventre blanc strié horizontalement de fines bandes noires. La femelle est plus grande que le mâle. Sa tête gris-bleu et ses yeux sombres soulignés de « moustaches » (lores) sont d'autres éléments qui permettent de le distinguer de son cousin le faucon crécerelle qui est un peu plus petit.

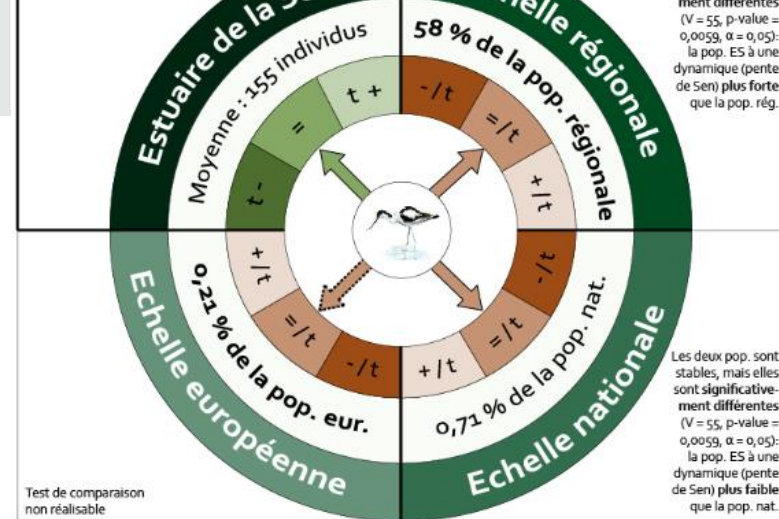


Exemple visuel d'après Biodiv'écrans  
Base géonature en cours de développement

Audio (2)

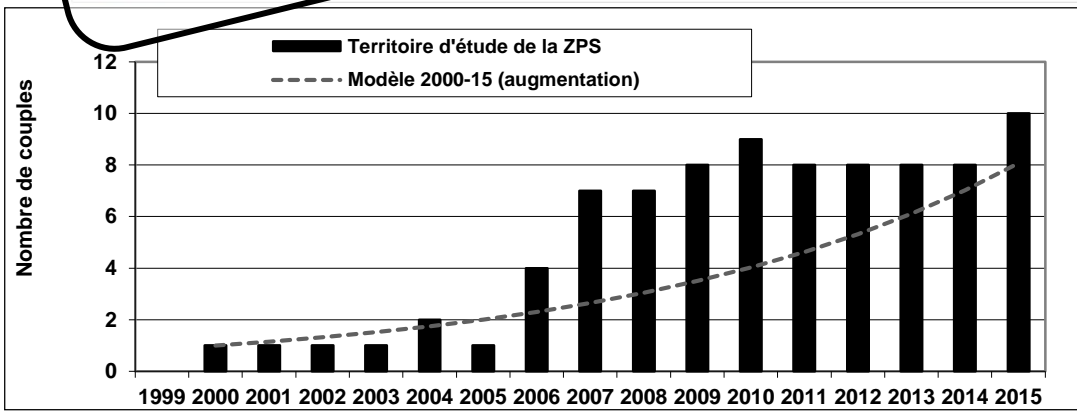


Test de tendance:  
T = -0,289, p-value = 0,2912, α = 0,05



Les deux pop. sont stables, mais elles sont significativement différentes (V = 55, p-value = 0,0059, α = 0,05): la pop. ES à une dynamique (pente de Sen) plus forte que la pop. rég.

Les deux pop. sont stables, mais elles sont significativement différentes (V = 55, p-value = 0,0059, α = 0,05): la pop. ES à une dynamique (pente de Sen) plus faible que la pop. nat.



## Contact et Site internet

<http://www.pnr-seine-normande.com/>

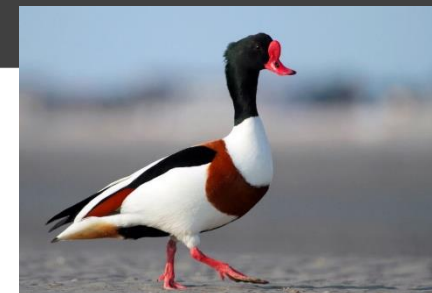
geraud.ranvier@pnr-seine-normande.com

<https://maisondelestuaire.org/>

faustine.simon@maisondelestuaire.org

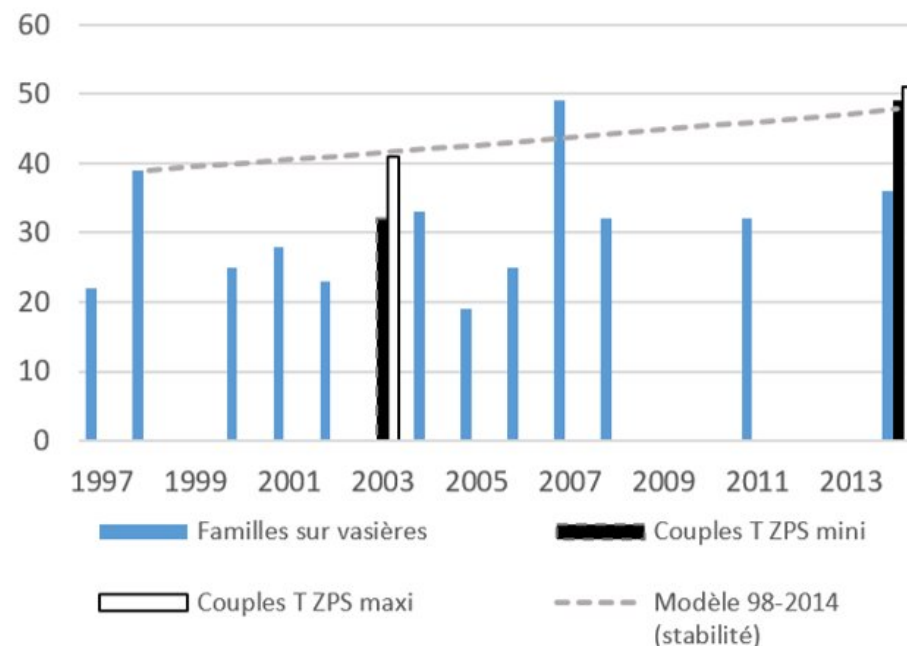


## Tadorne de Belon- nidification



- 50 couples estimés en 2015, 19 couples en ZPS
- 36 couples élèvent leurs jeunes sur vasière en ZPS
- Contexte d'augmentation nationale
- Incertitude sur l'évolution locale

- **Les effectifs nicheurs de Tadorne de Belon ne montrent pas de signe d'évolution et peuvent en conséquence être considérés comme cohérents avec les objectifs du DOCOB.**



## Nidification du Tadorne de Belon en basse vallée de la Seine

