

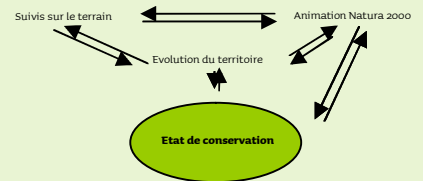
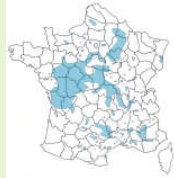
Suivi de l'Œdicnème criard, *Burhinus œdicnemus*, en Seine aval et animation du site Natura 2000 (ZPS) FR112012 des Boucles de Moisson, de Guernes et forêt de Rosny

- Bilan de vingt années d'observations -

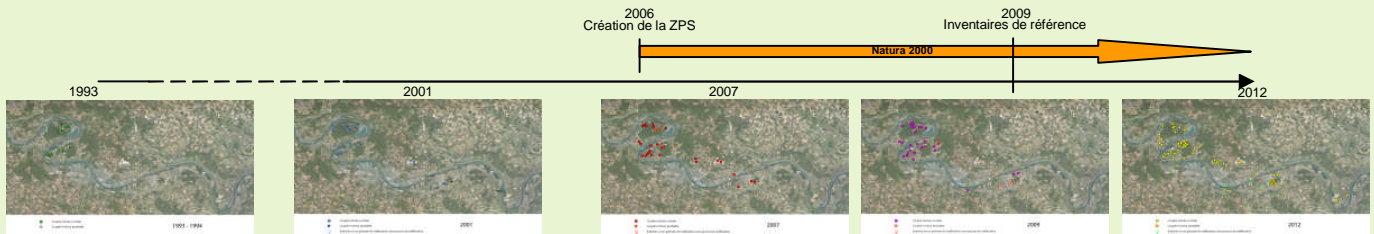


Gérard Baudoin*, Naturaliste et Marco Banchi **, Chargé de mission Natura 2000

Situation en vallée alluviale de basse Seine, population marginale?



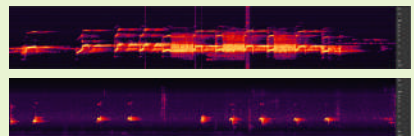
Un suivi exhaustif depuis 1993 fondé sur la connaissance fine de l'espèce



1. Repérage des secteurs historiques de nidification
2. Prospection de nouveaux secteurs de nidification potentielle
3. Observation discrète et recherche de preuves de nidification pour chaque secteur, avec repasse ciblée en fonction l'état physiologique des oiseaux

Définition des territoires potentiels de nidifications

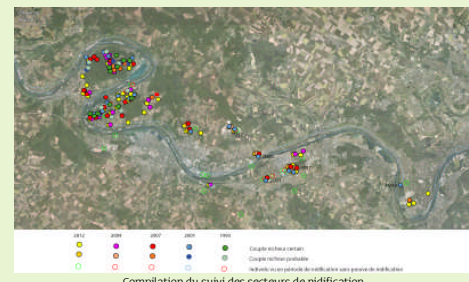
Confirmation de la nidification



Sonogramme de quelques émissions sonores de l'Œdicnème criard. Certains chants s'entendent à plus de 1km de distance (Aout 2009, G. Baudoin)

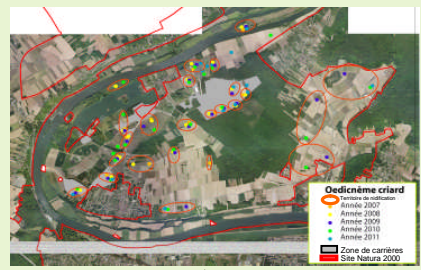
Principaux résultats et tendances observées

• Progression de la population vers l'est



• Adaptabilité de la taille du territoire de nidification en fonction du contexte (agricole ou carrières/friches)

- Besoin de réaction sur le terrain pour assurer la conservation de l'espèce
- Mesures possibles d'accompagnement des pratiques agricoles

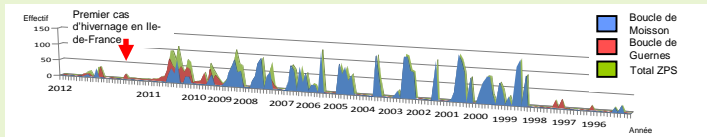


Localisation des territoires de nidification de l'Œdicnème criard sur la boucle de Guernes - suivi sur 5 années



• Fidélité au secteur de reproduction d'année en année

• Evolution des sites de regroupement post-nuptiaux et hivernage



Références bibliographiques

B. Lelaure, G. Rey, G. Baudoin - L'œdicnème criard en Ile-de-France, sous presse
 B. Lelaure, 2010 - Document d'Objectifs du site Natura 2000 FR112003 des Boucles de Moisson, de Guernes et forêt de Rosny. Agence des espaces verts de la Région Ile-de-France, Paris, 142p.
 F. Malvaud, 1996 - L'Œdicnème criard en France - Résultats d'une enquête nationale (1980-1993) - Importance et distribution des populations, biologie, exigences écologiques et conservation de l'espèce. Groupe Ornithologique Normand, Caen, octobre 1996, 140p. + 20p. cartes, Atlas.
 Atlas des oiseaux nicheurs de France - Société d'Etudes Ornithologiques de France & Ligue de Protection des Oiseaux
 *suivi scientifique et rédaction. E-mail: Baudoingerard@orange.fr

**Coordination et rédaction. E-mail: mbanchi@aev-iledefrance.fr