

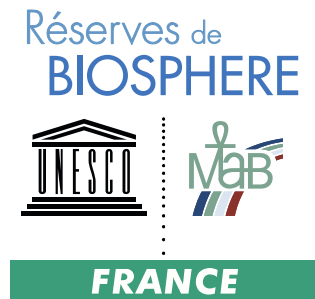
La recherche dans les espaces naturels protégés :
quels enseignements pour
l'Agence Française pour la Biodiversité ?

6 et 7 décembre 2016, Montpellier SupAgro



Un programme cadre pour la recherche dans la Réserve de biosphère des Vosges du Nord

Catherine CIBIEN (MAB France) et Jean-Claude GENOT (SYCOPARC)



Pourquoi un programme cadre pour la recherche ?

- Le Programme MAB de l'Unesco : Comment concilier la conservation de la biodiversité et des ressources biologiques avec leur utilisation durable ?



Pourquoi un programme cadre pour la recherche ?

« L'efficacité d'une Réserve de biosphère implique que les scientifiques en sciences naturelles et sociales, les groupes de conservation et de développement, les autorités gestionnaires et les communautés travaillent tous ensemble sur cette question si complexe »



(Stratégie de Séville, 1995)



Un Programme cadre pour la recherche pour la Réserve de biosphère des Vosges du Nord

- Elaboration de 2003 à 2005
- Encore « actif » aujourd'hui



Objectifs du Programme cadre pour la recherche

- Développer une réflexion sur l'articulation recherche - gestion dans les réserves de biosphère
- Identifier les problèmes de gestion qu'un travail de recherche pourrait aider à résoudre
- Identifier les freins à une collaboration efficace entre chercheurs et gestionnaires, de façon à l'améliorer



PCR : Une démarche

1. Principes : Combiner local et global, intégrer recherche et gestion

(en s'appuyant sur la charte du Parc, La stratégie de Séville, la stratégie nationale Biodiversité)

2. Parler des enjeux du territoire et élaborer une vision partagée chercheurs-gestionnaires

Avec les chargés de mission du Parc/Réserve de biosphère, des gestionnaires, des chercheurs, membres du Conseil scientifique

3. un acte de transparence : en quoi l'activité de recherche entreprise est-elle fondamentale pour répondre aux enjeux du territoire?



PCR : Un document d'orientation

Détermine des axes prioritaires :

1. Quels sont les enjeux du territoire ? A quelles mutations est-il soumis ?

2. Comment gérer le territoire dans une perspective de développement durable ?

3. Quel suivi continu du territoire ?

Des enjeux spécifiques liés au fait que les Vosges du Nord sont un territoire de marge (situé entre deux pôles d'attractivité, Strasbourg et l'Allemagne), transfrontalier, en mutation, fragile sur le plan écologique (le grès)



PCR : Un document d'orientation

Il fixe des critères selon lesquels les actions de recherche seront soutenues :

- être pluridisciplinaires,
- à partir des réalités locales, permettre un ancrage global, national ou international,
- Etre co-construites avec les acteurs du territoire et l'équipe du Sycoparc,
- Etre évaluées de manière indépendante,
- Faire l'objet d'une restitution publique et d'une diffusion des résultats au territoire.



PCR : Un document d'orientation

Il combine :

- Une approche par thèmes en lien avec la Charte : maîtrise de l'évolution des territoires et des paysages, protection durable des patrimoines naturels et culturels remarquables, gestion durable des grands ensembles patrimoniaux, développement durable des activités économiques, qualité de vie des habitants, mobilisation des acteurs.
- Une approche sectorielle : économique, sociale et culturelle, écologique
- Une approche par thèmes qui dépassent le territoire, mais influencent son devenir : changement globaux liés au climat, à la pollution et à l'usage des sols, développement durable, gestion participative



PCR : Un document d'orientation

Il fixe :

1. des attributions et modalités de fonctionnement du conseil scientifique

- Rôle d'orientation
- Rôle de conseil
- Rôle d'expertise
- Rôle de mobilisation
- Rôle de recherche

2. Des Procédure de suivi et d'évaluation des actions de recherches

Il a été discuté en Commission environnement et au Conseil syndical du PNR, qui l'a formellement approuvé.

**Associer au PCR un fond de soutien (possibilité
de financer des thèses)**

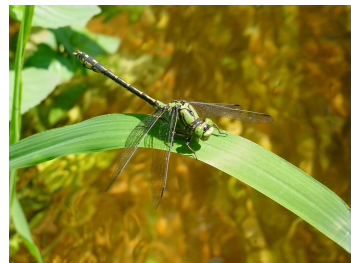


Un bilan mitigé

Inventaires et Suivi continu

- Un observatoire performant
- Nombre d'espèces et habitats suivis
- 400 placettes permanentes forêts
- 31 stations suivi physico chimique et biologique des cours d'eau
- 3 stations de qualité de l'air

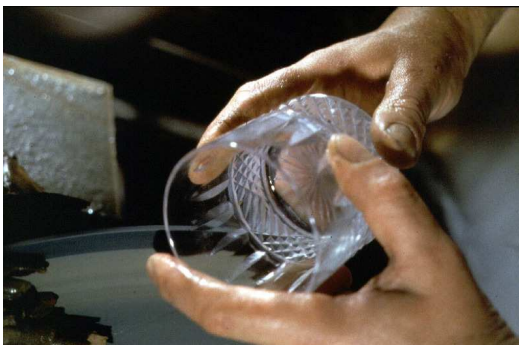
Financement hors PCR



Un bilan mitigé

Etudes et recherche

- Diagnostic socio économique
- Etat de la biodiversité flore faune fonge
- étude sociologique sur l'économie du bois local
- étude ethnologique sur le patrimoine culturel immatériel
- enjeux de biodiversité des stades âgés de la forêt



Un bilan mitigé

- pas de réponses à AO nationaux
- un effet attractif limité
 - Absence de financement pérennisé
- Pas d'extension transfrontalière

Mise en place récente d'un OHM sur une partie du territoire



Pour conclure

- Besoin de formes d'interactions variées et fluides entre chercheurs – gestionnaires – société pour accompagner une transition écologique
- Intérêt de la co-construction de questions de recherche à partir des questions de gestion, mais nécessité de financement incitatifs
- Rapprochement avec dispositifs de recherche à long terme (LTSER...)



Merci de votre attention

Le Programme cadre pour la recherche des Vosges du Nord a pu être réalisé grâce à Robert Barbault (ancien président du MAB France), Katia Schmitzberger (ex WWF) et Marie Winterton (Ecotone)

