

## Panneaux d'interprétation : un support pour créer du lien

### PRINCIPALES RÉALISATIONS

- ➔ Construction et implantation de trois panneaux d'interprétation agricole
- ➔ Organisation d'une journée de sensibilisation « découverte du monde agricole »

### ENSEIGNEMENTS

#### → Points transposables :

- ◆ Méthode de concertation pour la conception des panneaux
- ◆ Format des panneaux

#### → Points de vigilance :

- ◆ Implication des agriculteurs dans la conception des panneaux
- ◆ Animation encourageant le dialogue entre agriculteurs et habitants lors de journées de rencontres
- ◆ Dispositif de suivi-évaluation de l'impact des panneaux

### PAROLE D'ACTEURS

« Le conseil que je pourrais donner, c'est d'intégrer l'ensemble des services, communication et autres, pour s'assurer que le message soit accessible et aussi neutre, qu'on ne pointe pas du doigt les agriculteurs, c'est ce qui fait peur généralement. »



Léna Zins – Animatrice Captages Prioritaires à l'EPAGE de la Bourbre

### Structure porteuse de la démarche

Responsable  
compétence eau  
potable : Colombier-Saugnieu

Responsable  
animation : EPAGE de la Bourbre

Animatrice : Léna Zins

✉ [lena.zins@epagebourbre.fr](mailto:lena.zins@epagebourbre.fr)

☎ +33785071459

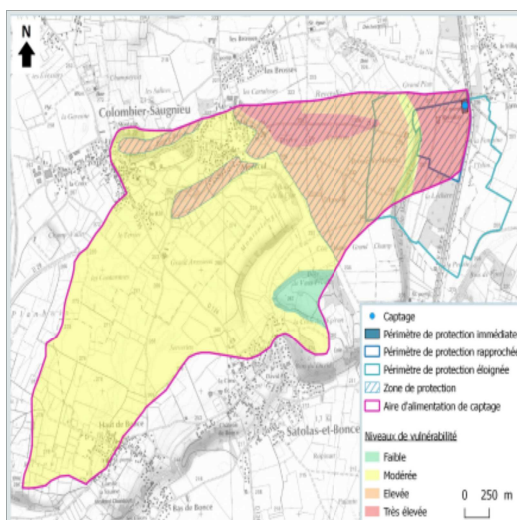
### Emprise géographique

Nom de l'AAC : Le Reculon

Région, Auvergne-Rhône-Alpes,  
Département : Rhône

Bassin  
hydrogéographique : Rhône-Méditerranée-  
Corse

Code SANDRE AAC : 1159



AAC et périmètres de protection du Reculon

## CONTEXTE

### *Ressource en eau*

Le captage du Reculon, implanté dans la nappe des alluvions de la Bourbre et du Catelan, alimente en eau potable les 1 112 foyers de Colombier-Saugnieu.

Une étude hydrogéologique et l'installation d'un réseau de piézomètres dispersés sur l'aire d'alimentation de captages (AAC) a permis de caractériser des **zones de vulnérabilité (transferts rapides)** de polluants). Le suivi régulier (mensuel) de la qualité des eaux brutes du captage a permis de caractériser les points suivants :

- des **pics de concentration des nitrates au début du printemps**,
- des pollutions de produits phytosanitaires (atrazine, Diméthénamide, métolachlore ESA)

Actuellement, l'eau de ce point de prélèvement est mélangée à celle d'une commune voisine afin de respecter les normes de qualité de l'eau distribuée. A terme, grâce à la démarche mise en œuvre pour la préservation de la qualité de l'eau, la commune espère abandonner cette mesure palliative. L'enjeu est fort puisque ce captage constitue une ressource primordiale pour la distribution d'eau potable.

C'est pourquoi des moyens sont mobilisés pour la mise en œuvre d'une démarche préventive. Une première animatrice a été recrutée en 2017, et une seconde l'a remplacée en 2021, via une convention de mutualisation signée avec d'autres gestionnaires de captages et portée par l'EPAGE de la Bourbre.

### *Agriculture du territoire*

Sur l'AAC, le système de production agricole est majoritairement en **grandes cultures céréalières**.

Néanmoins, depuis le début du programme d'actions, en 2018, **deux évolutions** ont été observées chez quelques agriculteurs :

- des rotations culturales plus longues et variées,
- un pilotage de la fertilisation azotée basé sur un suivi de mesures.

Toutefois, le **lessivage des nitrates, dû aux sols nus**, reste une problématique forte, induisant les pics de concentration des nitrates après les fortes précipitations hivernales. C'est pourquoi les actions du volet agricole vont s'orienter vers l'implantation de couverts entre deux cultures.

### *Programme d'actions*

Les actions du volet « communication et sensibilisation auprès du grand public » démarrent dès 2018 dans le cadre du premier programme d'actions pour la préservation de la qualité de l'eau. Celui-ci a été élaboré à la suite du classement du captage du Reculon en captage prioritaire par le SDAGE de 2010-2015.

Ce volet est **fortement porté par les élus**. En effet, la commune organise depuis plusieurs années des actions de ce type :

- « Semaine verte », évènement annuel ponctué d'activités avec les habitants et les scolaires (diffusion de films, ateliers compost, ...),
- des vidéos portraits d'agriculteurs diffusées sur les réseaux sociaux.

Pour les élus il est important d'être à l'écoute des agriculteurs de la commune. Un espace de discussions, appelé « commission locale agricole », a été mis en place depuis 2014. Les réunions de cette commission permettent d'assurer le dialogue entre les élus et les agriculteurs (notamment depuis que le conseil municipal ne compte plus d'agriculteurs).

C'est dans le cadre des COPIL annuels du programme d'actions que les agriculteurs ont évoqué leur souhait de communiquer au grand public leurs actions pour préserver la qualité de l'eau.

## OBJECTIF(S)

L'objectif stratégique de l'action est de **promouvoir les actions des agriculteurs en faveur de la qualité de l'eau auprès des habitants de la commune.**

L'effet attendu est que les habitants aient une **meilleure compréhension des paysages et des pratiques agricoles au regard des enjeux autour de la qualité de l'eau.**

Il s'agit aussi indirectement de renforcer les actions conjointes entre les agriculteurs et l'équipe technique de la commune.

L'hypothèse faite est que la **proximité, non seulement géographique mais aussi relationnelle, entre les acteurs** est un élément moteur dans une démarche territoriale. Ces relations peuvent ainsi avoir une influence sur la mobilisation et donc sur la qualité de l'eau.

## DESCRIPTIF

Pour répondre à cet objectif stratégique, un groupe de travail s'est constitué. Il s'est porté sur la **construction de panneaux d'interprétation agricole.** L'objectif de ces panneaux est d'informer les lecteurs sur les relations entre les paysages et l'agriculture, mais aussi la qualité de l'eau.

Le but n'est pas uniquement de sensibiliser, mais d'apporter des clés d'interprétation des paysages, en aidant le lecteur à comprendre ce qu'il voit, et à comprendre pourquoi il voit cela, mettant en lumière la logique agricole présente derrière les paysages.

Le choix des supports s'est porté sur des panneaux pour les raisons suivantes :

- forte visibilité,
- pérennité de l'implantation,
- accès libre et facile, même pour des enfants.

D'autres pistes avaient été présentées :

- des stickers à apposer sur le matériel agricole,
- une journée communale pour présenter du matériel agricole de précision aux habitants.

### *Rôle et composition du groupe de travail*

La composition de ce groupe a été réfléchi par l'animatrice captage de manière à ce qu'il **intègre des acteurs aguerris mais aussi non aguerris dans le secteur de l'eau.** L'objectif étant à la fois de retranscrire des sensibilités diverses, mais aussi à ce que chacun apporte sa propre compétence (communication, sécurité...), puis d'obtenir un message final clair et compréhensible par tous.

Un groupe de travail était chargé de la conception des panneaux : messages, illustrations, format. Il était composé de :

- trois agents communaux de différents services (communication, espaces verts, police),
- trois agents de l'EPAGE de la Bourbre (deux animateurs captages et agricole, un chargé de communication).

Ce groupe a également bénéficié de l'appui de :

- un thésard travaillant avec l'EPAGE de la Bourbre sur la Trame verte et bleue pour définir les messages,
- une alternante en communication à la commune pour réaliser les illustrations.

Le groupe de travail s'est réuni **6 fois.**

## ➤ 1<sup>ÈRE</sup> RÉUNION

### *Accords sur les messages et les lieux d'implantation*

Elle a permis d'effectuer un brainstorming d'idées. Le choix d'une entrée « qualité de l'eau et agriculture » a été fait. Quelques points de vigilance ont été notés dès le début :

- ne pas politiser le discours, mais être neutre et informatif.
- ne pas utiliser de chiffres qui peuvent devenir obsolètes rapidement.

De plus, le choix des paysages et des emplacements a aussi été pris. Il a été établi en fonction de la variété paysagère présente sur l'AAC et la commune :

- coteaux en prairies naturelles,
- hautes terrasses en grandes cultures non irriguées,
- basses terrasses en grandes cultures bio irriguées.

## ➤ 2<sup>ÈME</sup> RÉUNION

Elle s'est déroulée à l'emplacement des futurs panneaux pour que le groupe de travail procède lui-même au travail d'interprétation paysagère. En utilisant un cadre de tableau, ils ont décrit ce qu'ils voyaient, sentaient et entendaient afin d'affiner les informations à transmettre.

## ➤ 3<sup>ÈME</sup> RÉUNION

Elle a restitué les échanges de la sortie terrain afin de travailler sur les contenus des panneaux :

- titre,
- thèmes à aborder,
- thème supplémentaire lié à l'eau.

Puis, une réflexion collective sur la mise en forme des informations et des éléments communs aux 3 panneaux (logos, cadre dédié aux enfants, organisation des paragraphes...) a été initiée.

Des sous-groupes ont été créés afin de travailler à la rédaction de chacun des panneaux.

## ➤ 4<sup>ÈME</sup>/5<sup>ÈME</sup> RÉUNIONS

Elles ont été des moments de relecture permettant de réfléchir ensemble aux propositions de l'alternante graphiste, dans le but de s'accorder sur le fond et sur la forme.

## ➤ 6<sup>ÈME</sup> RÉUNION

Elle a été organisée pour recueillir les avis des élus, membres du comité technique du programme d'actions du Reculon, et agriculteurs de la commune.

Le contenu a été validé et une entreprise a été retenue pour fabriquer les panneaux et les implanter sur des parcelles communales.

### *Inauguration des panneaux*

Les panneaux ont été implantés à l'automne 2020.

Afin de les inaugurer et les faire connaître aux habitants de la commune, **une journée agricole** a été organisée. Cette journée s'est déroulée en juin 2021 avec **2 temps forts** :

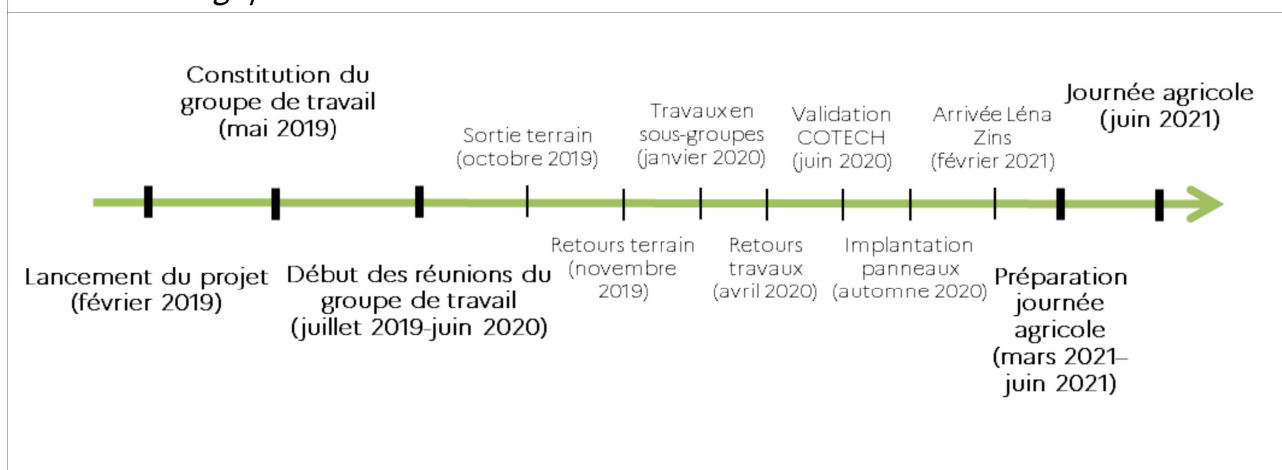
- Randonnée de 9 km reliant les différents panneaux, auprès desquels se trouvaient les animateurs captages expliquant aux randonneurs leurs contenus.
- Temps d'échanges dans un hameau agricole avec les agriculteurs de la commune qui présentaient leurs matériels, ainsi que les chambres d'agriculture (Rhône, Isère) et des opérateurs agricoles (Maison François Cholat, Oxyane, Ets Bernard) qui tenaient des stands sur des pratiques agro-environnementales (bio-contrôle, auxiliaires de cultures...). Un stand de vente de produits agricoles locaux était aussi présent.

La commission agricole a piloté l'organisation de cette journée qui a réuni **120 participants**.

Des flyers annonçant l'évènement aux habitants ont été distribués par le service communication de la commune et des posts ont été partagés sur les réseaux sociaux.

## ÉTAPES DE MISE EN ŒUVRE

### Frise chronologique des moments clés



Actions phares (dates)	Bilan de l'étape		Coûts
	Facteurs de réussite	Difficultés rencontrées	
Groupe de travail : 6 réunions dont 1 sortie terrain <i>(juillet 2019 – juin 2020)</i>	Composition diverse d'acteurs aguerris et non aguerris  Sortie terrain animée par un étudiant réalisant une thèse ayant mobilisé des techniques d'apprentissage et d'écoute collective	Maintient d'un niveau constant de participation tout au long du projet	Environ 2 500 €
Implantation des 3 panneaux <i>(automne 2020)</i>	Localisation sur des terrains communaux  Qualité visuelle des panneaux	Dégradations (vandalisme, intempéries)	2 385,26 € <i>(fabrication + pose)</i>
Organisation de la journée agricole <i>(mars 2021 - juin 2021)</i>	Évènement rassembleur pour les habitants de la commune, portant à la connaissance de tous les panneaux  Implication des agriculteurs et des OPA	Tracé de la randonnée à travers des axes fortement passants  Sentiment partagé par les agriculteurs d'une prise de contact difficile avec les habitants	+ - 3 000 €  559 € <i>(accueil des participants)</i>

## Illustration(s)



*Photos prises lors de la journée agricole, 5 juin 2021.  
Crédit Photos : Commune de Colombier-Saugnieu / Journal Le Progrès.*

## Gouvernance

Le projet a été piloté par l'animatrice captage et le groupe de travail qu'elle a constitué autour d'elle, en s'alliant des agents des services de la commune et de l'EPAGE de la Bourbre. Des propositions ont été faites par le groupe de travail, puis présentées pour validation au comité technique du programme d'actions captages composé des élus « Eau » et « Agriculture », des 3 coopératives et négoce (Maison François Cholat, Oxyane, Ets Bernard) et des 2 Chambres d'Agriculture (Rhône et Isère).

### Partenaires techniques

Services communaux de Colombier-Saugnieu  
EPAGE de la Bourbre  
Alexandre Callens, doctorant en architecture,  
Université Paris-Est  
Laura Perret, alternante graphiste

*Et, pour la journée agricole, participation  
supplémentaire de ;*  
3 coopératives et négoce (Maison François  
Cholat, Oxyane, Ets Bernard)  
2 Chambres d'Agriculture (Rhône et Isère)

### Partenaires financiers

Commune de Colombier-Saugnieu (30%)  
Agence de l'eau Rhône-Méditerranée-Corse  
(70%)

## SUIVI-ÉVALUATION

<b>Dispositif(s) de suivi-évaluation</b>	
Il n'existe pour l'instant aucun dispositif de suivi-évaluation permettant d'analyser l'impact de ces panneaux auprès des habitants. Seuls quelques retours positifs d'habitants satisfaits de la journée agricole ont été recueillis.	
<b>Résultats</b>	
<p>Les 3 panneaux ont bien été implantés, malgré un calendrier retardé en raison du contexte sanitaire.</p> <p>Participation élevée (pour la journée) : 120 participants sur les 2 500 habitants environ de la commune.</p> <p>Échanges directs entre l'animatrice, les habitants et les agriculteurs.</p> <p>Les agriculteurs ont exprimé leur souhait de participer à de nouvelles journées agricoles.</p> <p>L'animatrice observe un engagement croissant de la part des agriculteurs avec par exemple quelques conversions en bio sur les parcelles proches du captage en cours (15 % de la SAU en AB).</p> <p>Les coûts engagés dans cette action sont peu importants, et révèle l'efficacité du projet.</p>	
<b>PERSPECTIVES</b>	
<p>La poursuite de l'action se divise en <b>2 parties</b> :</p> <ul style="list-style-type: none"> <li>• Faire figurer la randonnée réalisée lors de la journée agricole sur des applications dédiées</li> <li>• Organiser une nouvelle journée agricole, davantage basée sur la compréhension du « cycle de l'eau » avec une nouvelle randonnée dont le tracé serait lié aux points d'intérêts sur cet enjeu (captage, station d'épuration et château d'eau).</li> </ul> <p>Par ailleurs, de nouvelles actions de communication sont envisagées, afin de faire perdurer la dynamique de communication entre agriculteurs et habitants. Celles-ci pourraient d'ailleurs associer les collectivités concernées par l'AAC voisine de Chozelle, afin de mener des actions communes.</p>	
<b>OPPORTUNITÉS</b>	<b>MENACES</b>
<ul style="list-style-type: none"> <li>• Relation continue entre élus, habitants et agriculteurs de la commune, entretenue depuis longtemps</li> <li>• Faible superficie du territoire d'actions</li> <li>• Moyens financiers permettant une animation dédiée sur du temps long</li> </ul>	<ul style="list-style-type: none"> <li>• Contraintes d'emploi du temps qui empêchent les agriculteurs de s'impliquer</li> <li>• Relations plus distendues entre agriculteurs et habitants de la commune</li> <li>• Risque de vandalisme (décrochage d'un panneau qui a finalement été retrouvé)</li> <li>• Recrutement d'une nouvelle animatrice captages en cours de projet (ayant eu cependant un impact limité)</li> <li>• Faible mobilisation des agriculteurs de l'AAC localisés en dehors de la commune</li> </ul>

## FICHE D'IDENTITÉ DE L'AAC

### Caractéristiques de la ressource

Type de masse d'eau :	Nappe alluviale (réactive)
Nb de foyers alimentés :	1112 foyers
Polluants présents et teneurs en moyenne :	Nitrates (55mg/L), pesticides (atrazine, métolachlore ESA)

### Caractéristiques du territoire

Surface de l'AAC :	720 ha
Taille de la SAU :	640 ha
Nb d'agriculteurs concernés :	31 exploitations
Groupes de cultures :	80 % céréales, 20 % protéagineux

### Caractéristiques réglementaires

DUP :	OUI
Arrêté ZSCE (rendant certaines actions obligatoires) :	NON
Captage prioritaire (SDAGE 2022) :	OUI

## POUR ALLER PLUS LOIN

### Ressources complémentaires :

- site internet de l'EPAGE de la Bourbre :  
<https://epagebourbre.fr/fr/rb/485890/la-demarche-captages-prioritaires>

## INFORMATIONS RÉDACTIONNELLES

Rédigée par : Camille Guichard  
Guillaume Juan

Relue et corrigée par : Léna Zins

Date de publication : 12/12/2022

Date de mise à jour :



Avec l'appui financier de :

